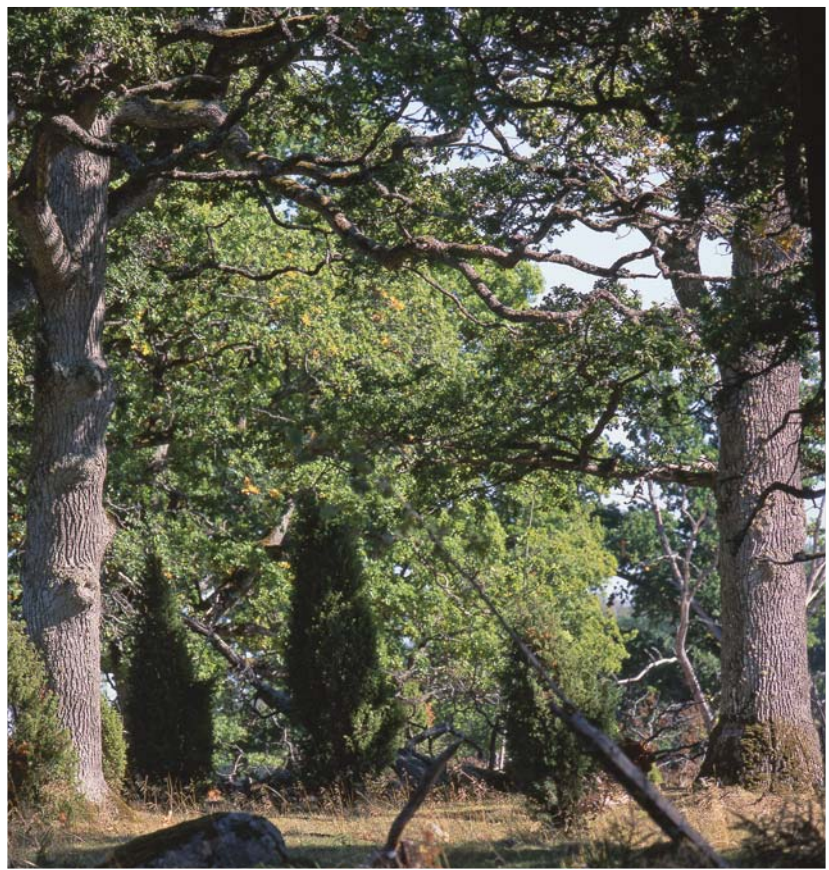




# Trädbevuxna vårdbiotoper

**Fascinerande landskap från forna tider**





Markku Sakari Meriluoto

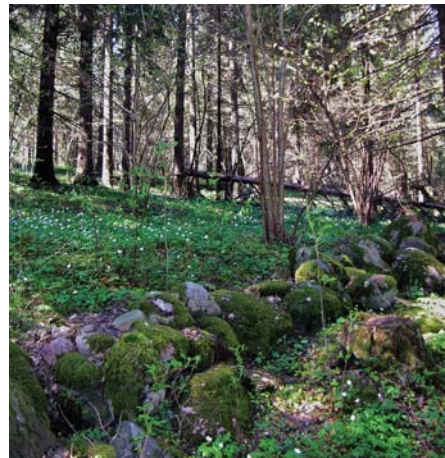
## Vad är en vårdbiotop?

**S**kogen har i alla tider gett oss mat, byggmaterial och skydd. Från skogen fick vi viltbråd, material till hus, gårdsgårdar och ved. Rök steg från svedjor och tjärdalar. I skogen röjde förfäderna ängar åt boskap och odlingsmark.

Det hör till grunderna i dagens landskaps- och naturvård att veta hur en skoglig vårdbiotop ser ut. För att bevara vårdbiotoper förutsätts att man kan identifiera och avgränsa dem, samt beakta deras egenskaper i behandlingen av skogen.

Idag finns det kvar uppskattningsvis 20 000 hektar värdefulla vårdbiotoper. Över 40 procent av dessa är trädbevuxna vårdbiotoper: 29 % skogsbeten, 19 % hagmarker och 2 % svedjeskogar. Lövängar är mycket sällsynta. Hagmarker och lövängar är livsmiljöer med en spe-

ciellt stor biologisk mångfald. Skogsbeten har något knappare artrikedom och har i många fall redan förvandlats till produktiv skogsmark.



Tommi Tenhola



Programmet för biodiversiteten i södra Finlands skogar (METSO) innehåller bedömningsgrunder och rekommendationer för att beakta trädbevuxna vårdbiotoper i skogsbruket.

#### 1. Struktur

- i området finns representativa figurer med kulturväxter och arter som är typiska för dem
- bland träden förekommer fläckar med ängsvegetation och lövträd, t.o.m. ädla lövträd, samt ofta stora rötskadade träd.

#### 2. Läge

- miljön har utnyttjats som betesmark under en lång period, ofta i närheten av ängar
- kompletterar helheten av områden som utgörs av skötta öppna vårdbiotoper.

#### 3. Kompletterande egenskaper

- hotade och krävande arter, kalkverkan förekommer i jordmånen eller berggrunden
- genom istandsättning och skötsel är det möjligt att bevara strukturella drag och främja förekomsten av arter som är specifika för vårdbiotoper.

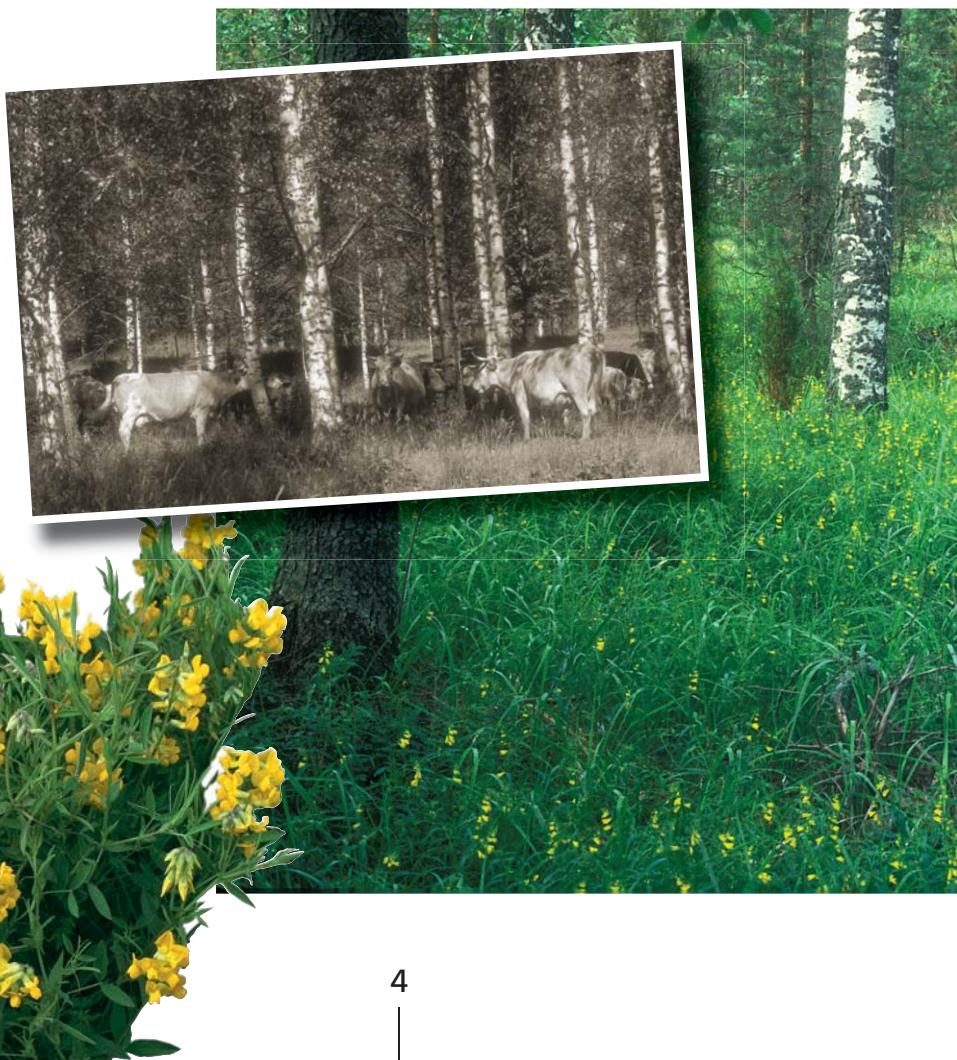
# Skogsbeten

---

**S**kogsbetena präglas av ett glest trädbestånd. På dem har boskapen traditionellt betat långt från bosättning. Träden står så tätt att områdena klassas allmänt som skogsbruksmark. Typiska skogsbeten avviker från ekonomiskogen bland annat genom att trädbeståndet präglas av varie-

rande ålder och luckor. Här och där kan det finnas små fläckar med ängsvegetation.

Undervegetationen på skogsbeten domineras av vanliga skogsarter enligt markens beskaffenhet. Ängsväxter och andra speciella arter trivs bra i luckorna mellan träden. I jämförelse med andra



vårdbiotoper är skogsbeten vanligtvis artfattigare. Till skogsbetenas särdrag hör också boskapsstigar och myrstacker samt olika defekter på träd som boskapsen åstadkommit. Djuren har betat de nedersta grenarna vilket gjort att man har sikt genom skogen.

Alla skogar som använts för bete är inte värdefulla för den biologiska mångfalden. Skogsbeten som är artfattiga gällande träd och undervegetation kan vanligtvis skötas

som ekonomiskogar. De bästa objekten kan bevaras och återställas till traditionella skogsbeten, om det bara finns tillgång på betesdjur, nötboskap, hästar eller får.

Skogsbeten var fortfarande vanliga på 1930-talet, då nästan hälften av skogsmarken i mellersta och östra Finland, ofta tidigare svedjeområden, användes för bete. Skogsbetet minskade när jordbruket och skogsbruket utvecklades, och upphörde nästan helt på 1950-talet.



Markku Sakari Meriluoto



Markku Sakari Meriluoto

# Hagmarker

**H**agmarker eller hagar är trädbevuxna boskapsbeten där trädbeståndet glesats ut för produktion av foder eller husbehov. Hagmarker finns i närheten av bosättning och är ofta ingärdade. Bland undervegetationen trivs växter och insekter som är typiska för ängar.

Hagmarker präglas av öppenhet, ljus och nyansrikedom. Grupper av träd och fläckar med ängsvegetation skiftar så att kronslutenheten vanligtvis är högst en tredjedel av arealen. Trädbeståndet är lövträds- eller talldominerat. Granar förekommer mera utspritt. Enskilda, stora kvistiga träd med breda kronor framträder tydligt. Dessutom förekommer det grupper av enar och andra buskar samt rönnar och sälgar.

Av betande djur bildas det så småningom defekter på träd och död ved.

En särpräglad undervegetation bildas enligt växtplatsens bördighet, betesdjur och betestryck. Ängsvegetationen är rikligare än skogsvegetationen. På bördiga växtplatser kan vegetationen vara lundartad, men buskagen är färre som en följd av boskapens bete och slitaget. Höga skogsgräs och örter försvinner så småningom när boskapen betar dem. De ersätts istället av låga gräs som breder ut sig som en matta och små örter som utvidgar sina fläckar.

Hagmarker är ofta rätt steniga. Till bilden hör också spår av traditionell markanvändning, t.ex. inhägnader av stenar eller

slanor och boskapsgångar samt lämningar efter svedjebruk eller åkerröjning.

Det finns kvar ungefär 2 000 hektar hagmarker. De förekommer i hela landet med undantag av de nordligaste delarna av Lappland. Den vanligaste typen är oftast en lövträdsdominerad hagmark med inslag av barrträd. Viktigast för mångfalden är sådana ängsområden vars vegetation avviker mest från normal skogsvegetation på hagmarker som länge varit i bruk och som har ett varierande trädbestånd.

*Mindre guldvinge*



Lauri Saaristo



Tapio Heikkilä

# Svedjeskogar

I århundraden röjdes skogar för spannmålsodling med eldens hjälp, dvs. genom att svedja. I Insjöfinland fortsatte svedjebuket ända till början av 1900-talet.

Svedjebuket förändrade kraftigt trädslagsförhållandena och påverkade undervegetationen. Gammal grandominerad skog minskade och ung lövskog bredde ut sig också utanför svedjeområdena, från bränder som spritt sig från svedjorna. Samma område brändes på nytt med 15–30 års mellanrum. Som en följd av detta uppstod öppna, trädfattiga och ljusa lövskogar.

De bördigaste svedjemarkerna röjdes så småningom till bestående åkrar och användes också som skogsbeten och

hagmarker. En del blev skogar på nytt. Av dessa skeden kvarstår fortfarande de lövdominerade skogarna i landskapet kring Päijänne och Saimen.

Huvudträdslaget på svedjemarker är björk, asp eller gråal. De bildar varierande blandskogar där det kan finnas andra löv- och barrträd samt buskar. Graninslaget ökar så småningom. Till den ljusa svedjeskogen hör också grova överståndare, även barrträd, samt stora sälgar och rönnar. Förmultnande lövträdsstubbar med tickor är vanliga. Spår av skogens tidigare historia kan finnas i form av brända barrträdsstubbar och brandlyror. Tecken på traditionell markanvändning är stenrösen



Petri Hömppi





och gärdsgårdar, ofta i närheten av en strand eller åker.

I undervegetationen syns förutom skogsarter även följeslagare av gångna tider i form av arter som hörde till betes- och ängsskedet i svedjebruket. Det är till exempel olika örter med vackra blommor: prästkraige, renfana, åkervädd, ängsklocka, toppklocka och sommarfibbla. Örnbräcken i skog återspeglar alltid en tidigare användning av eld och bete. Arter som är typiska för moskogar är inte lika många som i skog som inte svedjats.

I vårdbiotopinventeringarna har man endast funnit omkring 300 hektar representativa svedjeskogar.



*Sotsvart praktbagge*

Petri Martikainen



Tapio Heikkilä

## Lövängar

Lövängarna utvecklades under den traditionella boskapsskötseln till viktiga områden för foderproduktion i den sydvästra skärgården och den närliggande kusten. Man röjde ängar i lundartade skogar och lämnade ett gles bestånd av lövträd och buskar. När gräset vuxit upp slog man

det i luckorna och lät boskapen komma in för att beta. I slutet av sommaren bröt man kvistar och skar löv, främst till vinterfoder åt får.

På lövängar växlar fläckvis parkliknande, öppna ängar med grupper av buskar och träd. Ofta är ungefär 2/3 delar av

området äng och 1/3 träd och buskar. De vanligaste trädslagen vars kvistar brutits till foder åt boskapen är björk, klibbal och ädla lövträd. Man känner igen träden på att de är krokiga och kandelaberaktigt förgrenade. Ibland är de rötskadade men ofta exceptionellt långlivade.

Lövängar förekommer vanligtvis på relativt bördiga, friska marker i närheten av stränder. Foderproduktionen grundade sig nämligen på en näringsrik växtplats och lövförmans gynnsamma verkan på markens beskaffenhet. Lövängarna på de bästa lundmarkerna har en mycket

mångsidig artrikedom. Typiska växter är orkidéer, sippor och flera olika klockor. I skuggan av träden växer också egentliga skogsarter. Man påträffar också ett stort antal fåglar, insekter, snäckor och jordorganismer. På gamla träd lever det rikligt med följarter.

Lövängsbruket började avta på slutet av 1800-talet då en stor del av lövängarna röjdes till åkermark. Andra blev betesmarker och förvandlades med tiden till hagmarker. Största delen av lövängarna började växa igen. Idag finner man endast några tiotal hektar lövängar i den sydvästra skärgården.



Tapio Heikkilä

# Skötsel av vårdbiotoper

Öppna och trädbevuxna vårdbiotoper som skapats av det traditionella jordbruket har alltid hört foglöst samman. Trädbevuxna vårdbiotoper har omväxlande öppna ängsfläckar och tätare skogsdungar.

Målet med skötseln av vårdbiotoper är att bevara naturens mångsidiga artrikedom samt det kulturlandskap som skapats av

människa och boskap. I iståndsättningen och rekonstrueringen strävar man efter den sammansättning som är utmärkande för varje naturtyp. De viktigaste skötselmetoderna är betning eller slåtter. Skogsbeten, svedjeskogar och hagmarker sköts nästan uteslutande genom betning, och kompletteras vid behov med slåtter samt röjning



Tapio Heikkilä



Tapio Heikkilä

och gallring. Lövängar krattas snygga på våren och före betningen slås gräset. Man kan också hamla träden för att underlätta lövskärningen på hösten.

Till grundförbättringen av området hör vanligtvis enligt skötselplanen också byggande av staket. Skötseln ökar vårdbiotopens naturvärden och tryggar kulturhistoriska inslag som betesmarker, byggnader eller fasta fornlämningar.

Skogsägare kan, med stöd av skogslagens 6 §, sköta och avverka trädbevuxna vårdbiotoper på ett sätt som deras sammansättning och egenskaper förutsätter. Ett annat alternativ är att den enskilda

skogsägaren inom ramen för METSO-programmet bjuder ut vårdbiotopen som objekt för handel med naturvärden. För att bevara miljövärdena på objektet ersätter staten de uteblivna virkesintäkterna för en bestämd tid.

Det finns mera information om skötsel av vårdbiotoper på bland annat jord- och skogsbruksministeriets och miljöministeriets webbsidor, till exempel [www.mmm.fi/sv/index/Publikationer/guider/Vardbiotoper.html](http://www.mmm.fi/sv/index/Publikationer/guider/Vardbiotoper.html). Intresserade boskaphållare och markägare kan också hitta tilläggsinformation på en särskild webbtjänst [www.laidunpankki.fi](http://www.laidunpankki.fi).

# Stöd för att bevara vårdbiotoper

Jordbrukets miljöspecialstöd erbjuder den huvudsakliga finansieringen för skötsel av trädbevuxna vårdbiotoper och bevarande av naturens mångfald. Specialstödet kan beviljas jordbrukare som är berättigade till miljöstöd samt till registrerade föreningar inom Leader –verksamheten. Förutsättningarna för objektets duglighet till stöd utreds innan godkännandet av specialstödsansökan.

I skogsbruket kan planering av vårdbiotopens skötsel och restaurering finansieras som naturvårdsprojekt enligt lagen om finansiering av hållbart skogsbruk. Avverkningar kan utföras enligt skogslagens författning om speciella områden.

Enligt METSO-programmet i södra Finland kan skogsägare som inte är odlare utnyttja de nya skyddsmetoderna, till exempel handel med naturvärden och anbudstävlan.



Tapio Heikkilä



Tapio Heikkilä

Ersättningen till skogsägaren bestäms enligt beståndets värde, tillväxtförlust och naturvärden. Tills vidare har skydd och skötsel av trädbevuxna vårdbiotoper samt restaurering av områden endast utgjort en liten del av METSOs försöksprojekt.

Det är möjligt att sammanfoga METSOs nya skyddsmetoder i vissa fall med specialstödet för jordbrukets miljöstödet. Skogsägaren kan hyra ut avtalsobjektet till en odlare som är berättigad miljöstödet. Miljöstödet specialstödet kan beviljas odlaren för att täcka kostnader-

na för skötsel och underhåll av objektet. Ytterligare information om jordbrukets miljöstödet och specialstödet, samt ansökan om dessa, får du hos TE –centralernas landsbygdsavdelningar och på jord- och skogsbruksministeriets webbsida: <http://lo-make.mmm.fi> >På svenska >Odlarstödet > Miljöstödet specialstödet.

Som bäst förnyas jordbrukets miljöstödsbestämmelser och planeras en fortsättning till METSO –programmet.





Markku Sakari Meriluoto

**S**kogsbeten, hagmarker, svedjeskogar och lövängar är värdefulla kulturmiljöer i skogslandskapet. Gemensamt kallas dessa för trädbevuxna vårdbiotoper.

Centrala mål med skötseln av vårdbiotoper är att

- bevara ett vackert och omväxlande landskap
- bevara biodiversiteten och artrikedomen
- upprätthålla kulturarvet och traditionellt kunnande
- trygga hotade och krävande arter
- skydda kulturlandskapet och fornminnen
- skapa en trivsamt boendemiljö och främja landsbygdsturism
- stöda företagande och sysselsättning på landsbygden



Tapio Heikkilä

