

Planering av vårdbiotopernas skötsel



Pekka Ilén

Vårdbiotoperna är öppna eller trädbevuxna naturtyper, vars särpräglade drag och artsammansättning formats av den traditionella boskapshushållningen. Bete och slåtter har skapat idealiska förhållanden för växter och insekter som gynnas av ljus, värme och en öppen omgivning. Grundprincipen vid skötseln av vårdbiotoperna är att avlägsna den växtmassa som ansamlats under vegetationsperioden, samt de näringsämnen som finns bundna i den, genom bete eller slåtter. Området bli inte övergött då och det hinner inte heller bildas gammalt gräs och förna som kväver ängsväxtligheten. Vid skötseln av trädbevuxna vårdbiotoper strävar man till en växling mellan trädgrupper och ängsytor samt speciellt till att omhulda storvuxna, gamla träd.

Utan skötsel växer ängarna och betesmarkerna igen, och växter typiska för dem försvinner på bekostnad av växtarter som gynnas av beskuggning och näringsrikedom. Till sist erövrar buskar och träd den oskötta vårdbiotopen vars specifika arter försvinner.



Det finns många olika typer av vårdbiotoper och var och en har sin egen brukshistoria. Man kan inte använda en och samma metod vid skötseln av alla områden p.g.a. detta. Varje vårdbiotops skötsel bör planeras skilt för sig och så att skötseln på bästa möjliga sätt gynnar områdets biologiska, landskapsmässiga och kulturhistoriska värden.

Vid planeringen av skötseln bör även restaurering av byggnader på vårdbiotopen och bevarande av eventuella fornlämningar tas i beaktande. Lador, bodar samt sten- och gårdsgårdar är en viktig del av kulturlandskapet. Dessa har även betydelse som livsmiljöer för många lav-, moss- och insektarter.

Vårdbiotoper

Trädbevuxna vårdbiotoper

- Skogsbeten
- Hagmarker
- Lövängar
- Gråalbevuxna ängar

Öppna vårdbiotoper

- Friska och torra ängar
- Å- och älvstrandängar
- Sjöstrandängar
- Havsstrandängar
- Översvämningsängar
- Kärrängar
- Hedar

Behov av skötsel och målsättningar

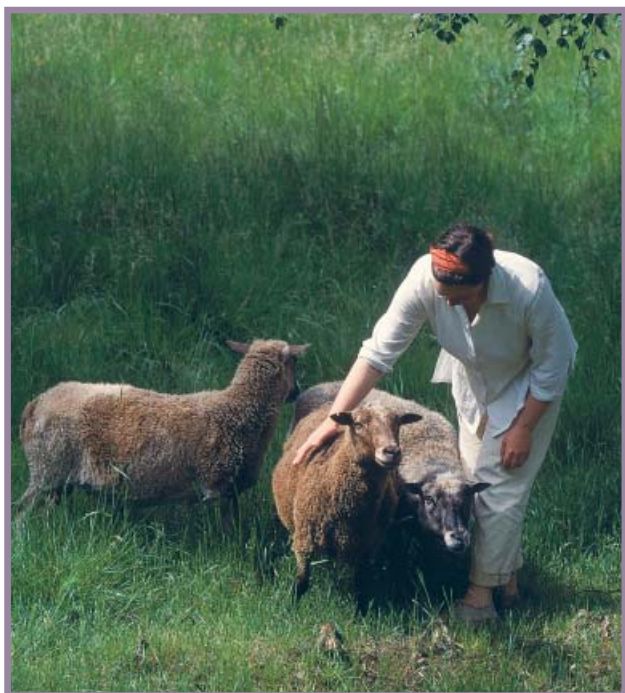
Planeringen av skötseln börjar med att man bedömer områdets restaurerings- och skötselbehov, samt att man ställer upp mål för skötseln. För bedömningen behövs information om områdets tidigare skötsel, naturvärden och växt- och djurarter, samt om andra faktorer som påverkar arternas framgång.

De flesta ängsväxter gynnas av regelbunden slåtter och bete, men en alltför effektiv och ensidig skötsel kan vara till skada för andra organismgrupper på vårdbiotopen. Exempelvis är endel dagsfjärilars larver beroende av specifika födoväxter, och om dessa plötsligt försvinner genom slåtter eller bete försvagas fjärilens livsmöjligheter på ifrågavarande område. Vid val av skötselmetod är det skäl att fundera på om målsättningen med skötseln är att öka på växtlighetens mångfald eller om man också vill trygga livsmöjligheterna för eventuella sällsynta insektarter som kan finnas på området. Om man inte själv känner till områdets artsammanställning och dess specialkrav, kan man fråga de lokala miljöcentralerna, lokala naturintresserade, rådgivare samt andra sakkunniga på området.

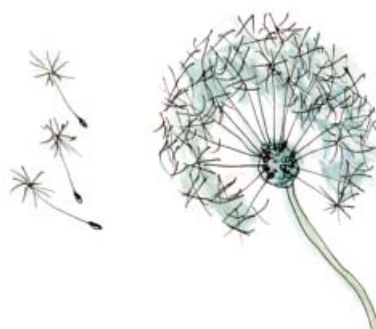
Oftast lönar det sig att sköta området traditionellt, speciellt om skötseln pågått i ett sträck och under tio-tals år samt om skötselmetoden inte bidragit till områdets gödning. Om skötseln helt förändras kan detta leda till dåliga resultat och försvaga livsmöjligheterna för ängsarter som tidigare trivts på området. På områden som länge varit oskötta och som åter tas i bruk kan man fundera på olika alternativ.

När man väljer skötselmetod skall man ta i beaktande att slåtter och bete kompletterar, men inte ersätter varandra. Vid slåtter skärs all vegetation jämt av medan betesdjuren väljer vilka växter de äter. Vid slåtter minskas markens näringsvärde också effektivare än vid bete. Betesdjuren gynnar växternas spridning och betesdjurens trampning söndrar marken, vilket gynnar frönas grobarhet.

I praktiken påverkar även tillgängliga resurser planeringen av skötseln; arbetsredskap och arbetskraft samt tillgängliga betesdjur och deras behov.

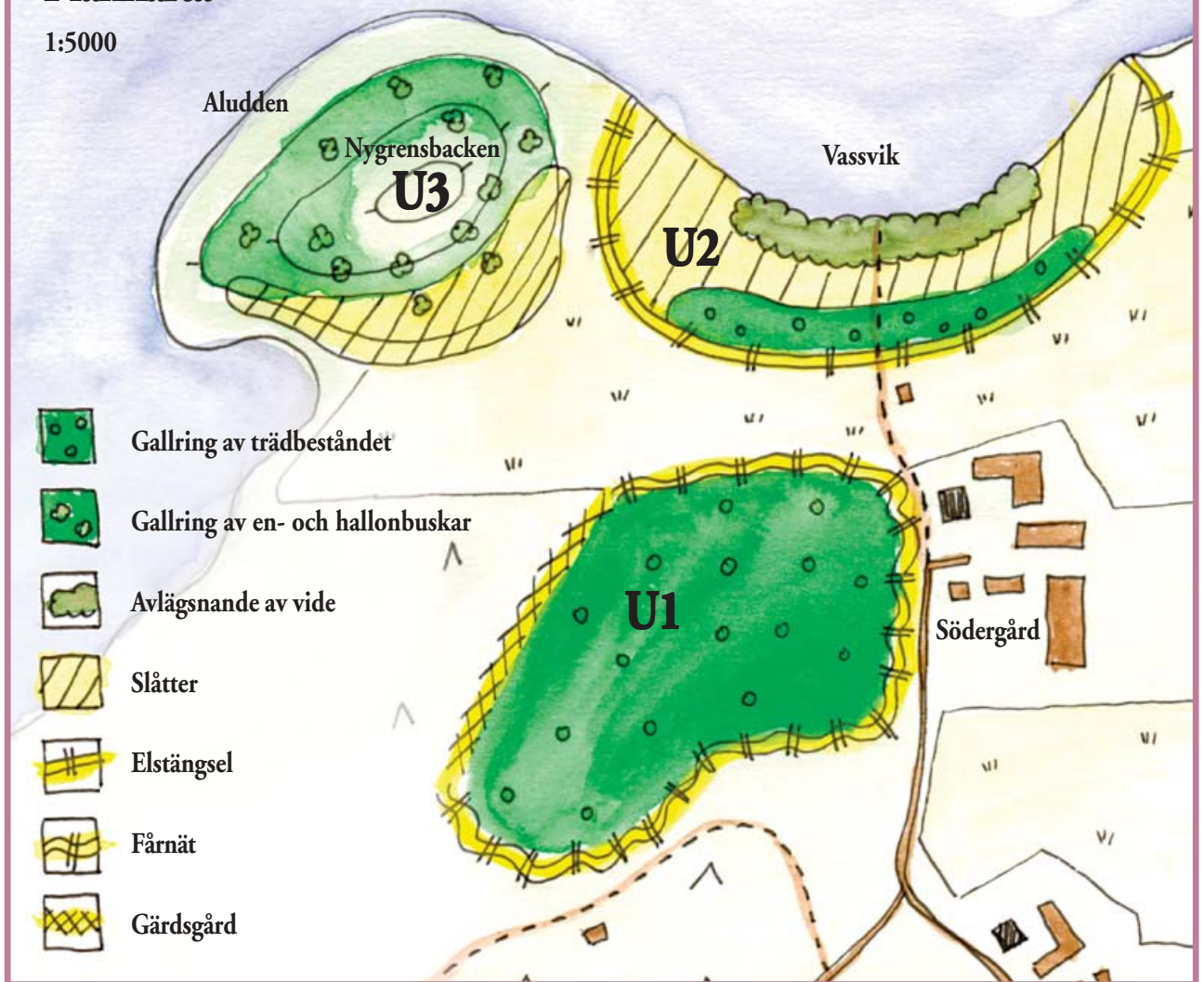


Jouko Veikkolainen



Plankarta

1:5000



U1. Södergårds hage

Den gamla hagen som gränsar till driftscentret har betats kontinuerligt i nästan 30 år. De sista 7 åren har hagen varit ansluten till betesvallen bredvid och hagen har närmast använts som skyddsplats av mjölkboskapen. Områdets vegetation har börjat övergödjas av boskapens gödsel och trädbeståndet är på många ställen för tätt. Området restaureras genom att alla granar och en del unga björkar avlägsnas. De aspar som skall avlägsnas ringbarkas och de får dö upprättstående. Gamla lövträd sparas och buskar avlägsnas runt enarna. De öppna ängspartierna ökar i.o.m. gallringen av trädbeståndet, och örternas och gräns mångfald ökar. Hagen gärdas in skilt från betesvallen och området betas till en börja med av tre tackor med sina lamm. Tackorna hämtas till området från en närliggande fårfarm. Gärdsgården som avgränsar området i väster restaureras och resten av området stängslas in med fårnät. I ett senare skede ordnas ett talkoläger och en gärdsgård som skall omgärda hela området byggs. Dricksvatten leds till området med slang från gårdens ekonomibyggnader.

U2. Vassvikens strandäng

Den igenvuxna Vassviken restaureras genom röjning av strandzonens vassbestånd och genom att en gång för alla slå vassen maskinellt. Trädbeståndet som gränsar till ängen i söder gallras och området utvecklas till hage. Hela området stängslas in och sköts i framtiden med bete. Be-

tet sköts av gårdens kvigor. Som stängselmaterial används två eltrådar som fästs på trästolpar som satts med 3-4 meters mellanrum. Betetrycket anpassas efter varje betesperiods foderproduktion. Vegetation som inte duger åt djuren slås vid behov maskinellt vid betesperiodens slut och den slagna växtmassan förs bort från området. Målet med skötseln är att hålla vassen under kontroll och ge livsrum åt strandängens lågväxande växtarter. Öppenheten förbättrar också vilande sjöfåglars och vadares möjlighet att hitta föda.

U3. Nygrensbacken

Bergstorrängen som finns uppe på backen och delvis sträcker sig till den östra sluttningen har klassificerats som värdefull vårdbiotop på landskapsnivå. På platsen växer bl.a. tjärblomster, backsmörblomma och kattfot. Tidigare betades hela Aludden av får, men efter upphörande med fåren på gården för ca fem år sedan har torrängen blivit utan vård. Den låga vegetationen hotas för tillfället om storvuxen och av övergödning gynnad vegetation tar överhand. Områdets igenväxning hindras genom att täta enbestånd röjs och hallonbuskagen gallras. Ställvis tas också de mest storvuxna tallarna bort. Den nedre delen av sluttningen slås en gång på sommaren efter det att fröväxterna bildat frö och örnbräkenbestånden, som spridit sig dit, dras upp för hand. Backens krön är naturligt stenigt och lågvuxen torräng som inte kräver speciella skötselåtgärder.

Uppgörande av skötselplan

Skötselåtgärderna på vårdbiotopen presenteras i skötselplanen, som rekommenderas för alla områden och är obligatoriskt då man ansöker om jordbrukets miljöspecialstöd. I skötselplanen, som är en bilaga till miljöspecialstödsansökan, presenteras restaureringens åtgärder och de årliga skötselåtgärderna skiftesvis. För de områden som kommer att röjas skall meddelas vilka träd- och buskarter som kommer att avlägsnas. Därtill förklaras hur röjningsresterna kommer att behandlas. Avlägsnande av problemväxter som rosor, hallon, hundfloka, örnbråken och tistlar kan nämnas skilt för sig. Gällande betet presenteras betesgången och -tiden, samt vilka betesdjuren är och deras antal. Längden på stängsel som underhålls årligen och som skall uppföras beskrivs och stängslena märks ut på plankartan. Angående slåttern förklaras vilka metoder som används samt slåttertidpunkt och hur slåtermassan kommer att behandlas. Alla åtgärder måste beskrivas så att skötselns kvalitet kan bedömas under arbetets gång och efter dess slutförande.

Skiftena med åtgärder ritas in på plankartan, vars grund kan vara en färdig basskifteskarta eller en förstoring av grundkartan. För varje skifte kan man göra mindre och noggrannare åtgärdsbeskrivningar.

För skötselns genomförande görs en tidsplan årsvis och även åtgärdernas kostnader beräknas per år. Kostnader uppstår bl.a. av röjning, borttransport av röjningsrester, slåtter, stängsling av området och reparation av stängslena samt av övervakning av djuren och ordnande med vattentillförsel. I kostnadsberäkningen tar man i beaktande eventuella inkomstbortfall och exempelvis inkomster som uppstår då avlägsnade träd säljs.

Förutom skötselåtgärderna presenteras naturförhållandena i allmänna drag och områdets tidigare användning i skötselplanen. I planen nämns om området klassificerats som värdefull vårdbiotop eller om det befinner sig på ett värdefullt landskapsområde eller Natura-område. Därtill kan man gärna ge tilläggsuppgifter om växt- och djurarter i skötselplanen. Till skötselplanen kan bifogas förtydligande fotografier från olika åtgärdsområden och av byggnader som finns på området, som lador eller traditionella stängsel.

Skötselplanen kan göras av den som söker miljöspecialstödet eller av en rådgivare eller annan sakkunnig på området. Rådgivningstjänster ges bl.a. av lantbruks- och hushållningssällskapen i Finland.

För kostnaderna som uppstår av skötselåtgärderna och planeringen av skötseln är det möjligt att få miljöspecialstöd, vilket maximalt är 420,47 euro per hektar



Päivi Meronen

Vid planeringen av vårdbiotopenas skötsel utreder man behovet av skötsel, ställer upp mål och bedömer skötselns kostnader.

per år (uppgiften från år 2003). Specialstöden söks från Arbetskrafts- och näringscentralernas landsbygdsavdelningar dit också ansökningarna med bilagor skall lämnas in. Ansökningsblanketter och tilläggsuppgifter om ansökan av miljöspecialstödet fås även av landsbygdsmyndigheterna vid kommunerna och från jord- och skogsbruksministeriets internetsidor (www.mmm.fi).

Skötselplanens innehåll

- Kontaktuppgifter till den sökande av miljöspecialstödet
- Områdets läge och totala areal
- Avtalsområdets skiften med signum och areal
- Allmän beskrivning av området: vårdbiotoptyper, olika trädslag på skiftena och deras proportioner, terräng, höjdskillnader, faktorer som inverkar på hur arbetsdryga skötselåtgärderna är
- Tidigare markanvändning
- Målsättning med skötseln och inverkan på miljön
- Områdets värden (inventerat område, finns på ett värdefullt landskapsområde eller Natura-område)
- Beaktansvärda växter och djur som påträffats på området
- Restaureringsåtgärder
- Årliga skötselåtgärder
- Kostnads kalkyl för alla åtgärder
- Kartbilagor (lägeskarta och plankarta)