



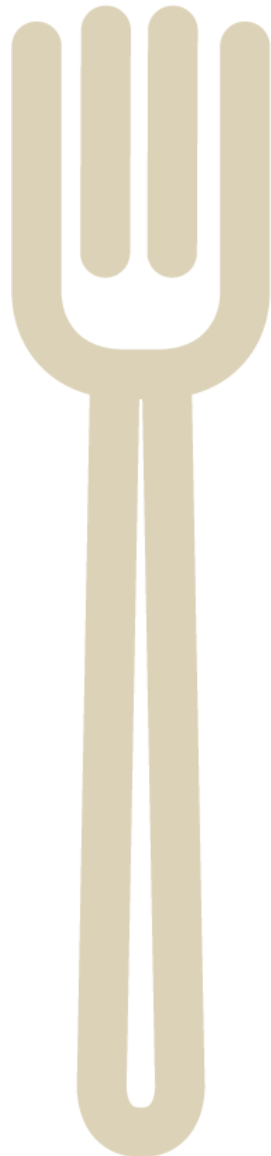
RUOKAVIRASTO
Livsmedelsverket • Finnish Food Authority

Ohje

3537/04.02.00.01/2022/FI/2

Euraasian talousliitto

Rehujen vienti





Sisällysluettelo

1 MÄÄRITELMÄT	3
2 EURAASIAN TALOUSLIITTOA KOSKEVAT VIENTIVAATIMUKSET REHUILLE JA LAITOKSILLE	4
2.1 Vientivalvontajärjestelmä	6
2.2 Monitorointiohjelma	7
2.3 Rehualan toimijan vientihyväksyntä	9
2.3.1 Hakemus, vientikelpoisuuden arviointi ja tarkastus	9
2.3.2 Laitoksen vientihyväksynnän ylläpito	11
2.4. Eläinterveystodistukset	11
2.4.1 TRACES-järjestelmässä tehtävät eläinterveystodistukset	11
2.4.2 Turvapaperiset eläinterveystodistukset	11
2.4.3 Pre-export todistukset	12
2.5. Kasvinterveystodistukset rehuille	12
3 Viennin rajoitukset	12
3.1 Venäjän viranomaisen asettamat rajoitukset laitoksille	13
3.2 Ruokaviraston asettamat vientirajoitukset	13
4 Viitteet	13
Liite 1. Esimerkki monitorointiohjelmasta	15



1 MÄÄRITELMÄT

Tässä ohjeessa tarkoitetaan

Venäjän viranomaisella: Venäjän eläinlääkintä- ja kasvinterveyslaitosta (Rosselkhoznadzor).

Tulliliitolla: Kazakstanin, Valko-Venäjän ja Venäjän tulliliittoa (Customs Union, CU).

Euraasian talousliitolla: Armenian, Kazakstanin, Kirgisian, Valko-Venäjän ja Venäjän talousliittoa (EAEU/EEU).

Laitoksella: rehuja valmistavaa ja/tai varastoivaa laitosta.

Toimijalla: laitoksia ja viejiä, joilla on vientiin liittyvää toimintaa Euraasian talousliiton alueelle.

Eläinterveystodistuksella: vientieräkohtaista eläinterveystodistusta (veterinary certificate), joista voidaan käyttää eri yhteyksissä myös nimityksiä terveystodistus, vientitodistus ja veterinääritodistus.

Rehulla: mitä tahansa suun kautta tapahtuvaan eläinten ruokintaan tarkoitettua ainetta tai tuotetta, mukaan lukien lisäaineet, riippumatta siitä, onko se jalostettu, osittain jalostettu vai jalostamaton.

Eläinperäisillä rehulla: käsiteltyjä eläinvalkuaisia (PAP, Processed Animal Protein) ja niitä sisältäviä rehuja sekä lemmikki- ja turkiseläinten rehuja, jotka sisältävät eläinperäisiä ainesosia. Kalajauho katsotaan käsitellyksi eläinvalkuaiseksi.

Kasvipärisillä rehulla: kasviperäisiä rehuaineita ja rehuseoksia, jotka sisältävät kasviperäisiä ainesosia mukaan lukien rehuseokset, jotka sisältävät maitopohjaisia raaka-aineita.

Rehun lisäaineella: aineita, mikro-organismeja tai valmisteita, rehuainetta ja esiseoksia lukuun ottamatta, jotka tarkoituksellisesti lisätään rehuihin tai veteen ja joilla on yksi tai useampi asetuksen (EY) 1831/2003 5 artiklan 3 kohdassa tarkoitetuista vaikutuksista.

Esiseoksella tarkoitetaan rehun lisäaineiden seoksia taikka yhden tai useamman rehun lisäaineen sekä kantaja-aineina käytettävien rehuaineiden tai veden seoksia, joita ei ole tarkoitettu välittömästi eläinten ruokintaan;

Tuontiluvalla: Eläinlääkinnällisiin Euraasian talousliiton vaatimuksiin ja päätökseen 317 perustuvaa maahantuojan lupaa tuoda tiettyjä tuotteita maahan.

Vastaavuusvakuutus tai vastaavuussertifikaatilla: Euraasian talousliiton vaatimaa vakuutusta siitä, että tuote vastaa Venäjän/ Euraasian talousliiton teknisiä määräyksiä.



2 EURAASIAN TALOUSLIITTOA KOSKEVAT VIENTIVAATIMUKSET REHUILLE JA LAITOKSILLE

Rehuille on tuotteesta riippuen erilaisia Euraasian talousliiton tai kohdemaan asettamia tuontiehtoja sekä kansallisia vaatimuksia. Kansallisesti vaaditaan rehuviejien osalta aina rekisteröitymistä rehualan toimijana viejäksi, useimmiten liittymistä Euraasian talousliiton vientivalvontajärjestelmään sekä eläinperäisten rehujen osalta Ruokaviraston viejärekisteriin ilmoittautumista. Kaikkia näitä järjestelmiä hallinnoi Ruokavirasto. Tuotteen vieminen voi edellyttää myös kohdemaan laitoshyväksyntää, vastaavuusvakuutusta tai vastaavuussertifikaattia, tuoterekisteröintiä, tuontilupaa, eläinterveystodistusta, kasvinterveystodistusta tai lähes kaikkia näitä (Kaavio 1). Tuoteryhmäkohtaiset eläinlääkinnälliset **tuontiehdot** (tullikoodiin perustuen) on annettu tulliliiton komission päätöksellä nro 317 (18.6.2010), jota on päivitetty muun muassa EEC:n päätöksellä 294 (10.12.2013) ja päätöksellä 67 (7.7.2016). Kasvinterveystodistusvaatimuksista on säädetty muun muassa tullikoodikohtaisesti päätöksellä 318 (18.6.2010).

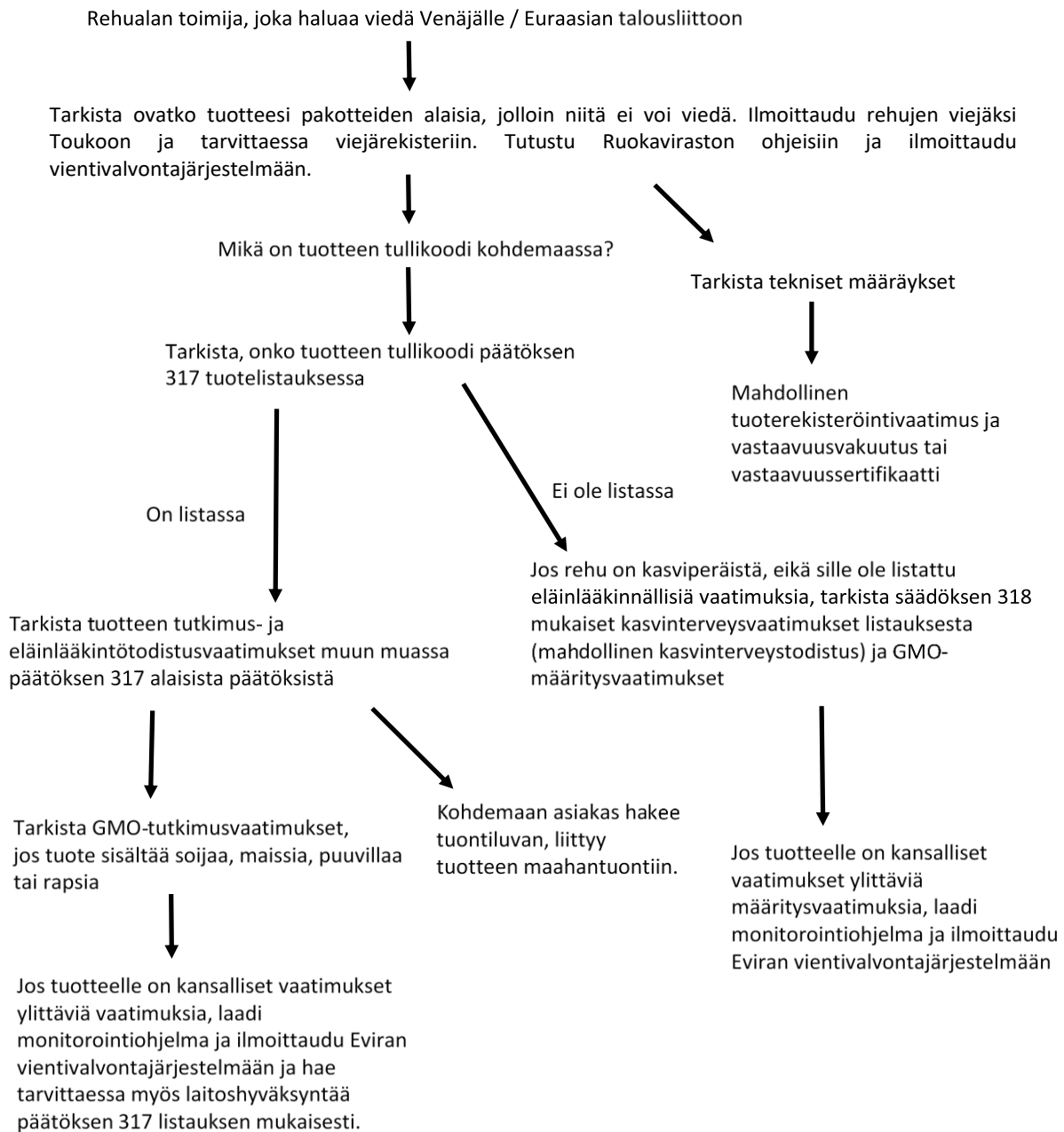
Lisäksi EU Komissio ja Venäjä ovat asettaneet vuonna 2022 useita pakotteita, jotka voivat vaikuttaa suoraan tai välillisesti rehujen vientiin Venäjälle tai Valko-Venäjälle. Ajankohtaiset tiedot pakotteista löytyvät EU Komission internetsivuilta ja ulkoministeriön internetsivuilta: [EU Commission Sanctions against Russia](#) ja <https://um.fi/pakotteet-maittain>. **Suomi ei tällä hetkellä edistä uusia vientihyväksyntähakemuksia (linjaus 2022) Venäjälle.**

Kaikkien rehualan laitosten, joilla on vientiä EU:n ulkopuolelle, tulee rekisteröityä Ruokaviraston rehujaoston rehualan toimijarekisteriin viejäksi. Rehualan toimijaksi rekisteröidytään ensisijaisesti sähköisen asiointipalvelu Toukon kautta. Rehualan alkutuotannon toimijoilla ei tätä palvelua ole käytettävissä. Rekisteröitymisen voi tehdä myös lomakkeella A ”Ilmoitus rekisteröintiä varten”.

Rekisteröityminen Ruokaviraston ylläpitämään viejärekisteriin (erillinen rehualan toimijarekisteristä) tulee tehdä hyvissä ajoin ennen vientiä, ja ilmoitus on voimassa kolme vuotta. Rekisteröityminen on tehtävä, vaikka vienti EU:n ulkopuoliseen maahan tapahtuisi toisen EU-jäsenmaan kautta. Ilmoittaudu viejärekisteriin sähköisellä lomakkeella Ruokaviraston internetsivulla. Voit ilmoittaa samalla lomakkeella myös pienistä muutoksista alkuperäiseen ilmoittautumiseen. Rekisteröitymisvelvollisuus määritellään kansallisessa lainsäädännössä eläintautilaissa (76/2021 53§) ja MMM asetuksessa (331/2021 3§).



Kaavio 1. Kuvaus vaiheista, joita laitoksen tulee ottaa huomioon ennen viennin aloittamista ja vientivalvontajärjestelmään liittymistä.





Venäjän tai muun Euraasian talousliiton viranomaisten antamaa laitoshyväksyntää vaaditaan ennen viennin aloittamista laitoksilta, jotka valmistavat eläinperäisiä rehuaineita kuten sikajauhoa, siipikarjajauhoa, kalajauhoa, eläinperäisiä lemmikkieläinrehuja tai rehuseoksia, jotka sisältävät eläinperäisiä rehuaineita. Märehtijäperäistä DNA:ta ei saa olla elintarviketuotantoeläimille suunnatussa rehussa lukuun ottamatta maidosta saatuja rehuaineita kuten herajauhoa. Lemmikkieläinten rehuissa ei ole tiedossa rajoitetta märehtijäperäiselle DNA:lle. Laitoksen vientihyväksyntää ei pääsääntöisesti vaadita, jos laitos valmistaa ainoastaan kasvipäisiä rehuja, epäorgaanisia rehuaineita tai niitä sisältäviä rehuseoksia tai sellaisia rehun lisäaineita tai niitä sisältäviä esiseoksia, joissa ei ole eläinperäisiä ainesosia. Tarkemmat vaatimukset on listattu päätöksen 317 eläinlääkinnällisiin vaatimuksiin tullikoodin mukaisesti.

Monille tuotteille vaaditaan Euraasian talousliittoon vietäessä vastaavuusvakuutus tai vastaavuussertifikaatti, jossa vakuutetaan tuotteen vastaavan Venäjän/ Euraasian talousliiton teknisiä määräyksiä. Vastaavuusvakuutus- ja vastaavuussertifikaattivaatimukset on lueteltu joko vanhemmissa valtiollisissa sertifiointistandardeissa (Gost-standardit ja Venäjän tekniset määräykset, esim. lemmikkieläinrehu) ja osa vaatimuksista löytyy tullikoodikohtaisesti Euraasian talousliiton teknisistä säädöksistä (TRCU tai TREAEU). Jos vaatimuksia on säädetty Euraasian talousliiton teknisillä säädöksillä, niiden vaatimuksia tuotteille noudatetaan. Nämä vakuudet ja sertifikaatit voidaan uudemmassa järjestelmässä myöntää Euraasian talousliiton alueella toimivalle yritykselle, ja niitä myöntävät Venäjän viranomaisten hyväksymät sertifiointilaitokset.

Viennissä Euraasian talousliiton maihin on käytössä rehuille tarkoitettuja eläinterveystodistuksia, jotka ovat EU:n ja kyseisen vientimaan/tulliliiton/Euraasian talousliiton välillä sovittuja. Venäjälle vietäessä rehujen eläinterveystodistus tehdään pääsääntöisesti Traces-tietojärjestelmässä. Kasvipäisille rehuille, epäorgaanisille rehuaineille ja niistä koostuville rehuseoksille sekä sellaisille rehun lisäaineille ja niitä sisältäville esiseoksille, jotka eivät sisällä eläinperäisiä ainesosia, ei tarvita pääsääntöisesti eläinterveystodistuksia. Kuitenkin Valko-Venäjä ja Kazakstan ovat vaatineet tuotantoeläimille tarkoitetuille kasvipäisille rehuseoksille ja/tai rehujen lisäaineille eläinterveystodistuksen.

Lisätietoja Euraasian talousliiton vaatimuksista löytyy Venäjän eläinlääkintä- ja kasvinterveyslaitoksen internetsivuilta <https://fsvps.gov.ru/ru>.

2.1 Vientivalvontajärjestelmä

Kun suunnittelet eläinperäisten rehujen vientiä Euraasian talousliiton maihin kuten Venäjälle, rehuja valmistava laitos liittyy Ruokaviraston ylläpitämään vientivalvontajärjestelmään, jos tuotteelle on päätöksen 317 eläinlääkinnällisiä tai teknisten säädösten (kts. viitteet) mukaisia vaatimuksia (eläinterveystodistus, rehua valmistavan laitoksen vientihyväksyntä kemialliset, mikrobiologiset tai muut



tutkimusvaatimukset). Vientivalvontajärjestelmän avulla Ruokavirasto takaa kohdemaan viranomaisille, että Venäjän ja Euraasian talousliiton lainsäädännön erityisvaatimukset täyttyvät, ja niitä valvotaan Suomen keskusviranomaisen toimesta.

Laitokset kuuluvat järjestelmän avulla Ruokaviraston suorittaman, Suomen ja EU:n vaatimuksiin nähden ylimääräisen vientivalvonnan piiriin. Viranomaisen suorittamia vientitarkastuksia suoritetaan **ainoastaan laitoksissa**, joissa on vuosittain aktiivista vientiä johonkin Euraasian talousliiton maahan ja laitoksella on voimassa oleva vientihyväksyntä Venäjän eläinlääkintä- ja kasvinterveyslaitoksen internetsivuilla.

Vientivalvontajärjestelmään liitytään lähettämällä vapaamuotoinen hakemus laitoksen valvojalle ja Ruokaviraston vientitiimille sähköpostiosoitteeseen europaasia@ruokavirasto.fi. Vientivalvontajärjestelmään liittyminen edellyttää erillisen hyväksyntätarkastuksen tekemistä laitokseen vientiehtojen täyttymisen osalta. Ruokavirasto veloittaa vientitarkastuksista maa- ja metsätalousministeriön maksuasetuksen mukaan.

2.2 Monitorointiohjelma

Monitorointiohjelma eli tuotteiden ja raaka-aineiden näytteenotto-ohjelma vaaditaan laitoksilta, joiden valmistamiin tuotteisiin on asetettu tutkimusvaatimuksia eläinterveystodistuksen, Euraasian talousliiton tai Venäjän lainsäädännössä. Jos tuotteilla on esimerkiksi päivitetyn päätöksen 317 mukaisia analyysivaatimuksia tai eläinterveystodistuksessa tutkimusvaatimuksia, rehuja valmistavalta **laitokselta tulee löytyä monitorointiohjelma**, joissa huomioidaan Euraasian talousliiton ja Venäjän säädösten mukaiset mikrobiologiset, GMO- ja kemialliset tutkimukset.

Monitorointiohjelma on tärkeä osa Euraasian talousliiton ja Venäjän vaatimusten täyttämässä. Monitorointiohjelmaa vaaditaan esimerkiksi kaikilta eläinperäisiltä valkuaisjauheilta (PAP), kasviperäisiltä rehuilta elintarviketuotantoeläimille ja joiltakin rehujen lisäaineilta elintarviketuotantoeläimille sekä eläinperäisiltä rehuilta lemmikeille ja turkiseläimille. Kun Venäjälle viedään rehuja, joissa on ainesosina soijaa, maissia, puuvillaa ja/tai rapsia tai niistä jalostettuja tuotteita, rasvoja ja öljyjä lukuun ottamatta, GMO-jäämiä tulee analysoida vientieristä ja tulosten on täytettävä kohdemaan vaatimukset. Huomiona, että Venäjällä hyväksytyt GM-organismit ja niiden raja-arvot eroavat EU-lainsäädännön hyväksytyistä GM-organismeista ja niiden raja-arvoista.

Laitoksen on noudatettava monitorointiohjelman mukaista näytteenottosuunnitelmaa, jos vienti on alkamassa tai on vuosittain aktiivista. Näytteenottosuunnitelma tulee olla suunniteltuna, kun haetaan vientihyväksyntää Venäjän eläinlääkintä- ja kasvinterveyslaitokselta ja halutaan ylläpitää oikeutta viedä. Jos Ruokaviraston tai muun laitoksen valvojan tekemässä tarkastuksessa havaitaan, että vievä laitos ei ole noudattanut suunnitelmaa, näytteitä ei ole otettu ohjelman mukaisesti ollenkaan tai tuloksia ei ole,



tarkastuksen loppuarvioksi tulee vaihtoehto "**Laitos ei täytä Venäjän ja Euraasian talousliiton vaatimuksia (huomattavia poikkeamia)**". Joskus vietäville tuotteille on vastaavuusvakuutuksen tai vastaavuussertifikaatin yhteydessä tehty tutkimuksia, joiden tuloksia voi hyvin hyödyntää monitorointiohjelman osana. Monitorointiohjelmaan ja monitorointisuunnitelman ohjeistukseen kirjataan suunnitelma siitä, miten toimitaan (**korjaavat toimenpiteet**), jos tutkimuksissa havaitaan raja-arvojen ylityksiä tai poikkeamia (joko EU:n tai Venäjän / Euraasian talousliiton vaatimusten mukaan). Monitorointiohjelma päivitetään suunnitelmallisesti ja muutokset ovat jäljitettävissä.

Monitorointiohjelman suunnitelma ja toteutuma esitetään taulukkomuodossa (Liite 1. Esimerkki monitorointiohjelmasta). Toimija selvittää tuotekohtaiset vaatimukset kohdemaan lainsäädännöstä. Vaatimuksia rehuille on säädetty myös muun muassa Tulliliiton Komission teknisellä säädöksellä 263 rehuille ja rehujen lisäaineille (18.3.2008) sekä viljalle (9.12.2011 TR CU 015/2011). Viljan tekninen säädös määrittelee sekä ruoaksi että rehuksi menevien tuotteiden vaatimuksia. Rehuja koskevia vaatimuksia jäämävalvonnalle on muun muassa määritetty säädöksen (TR CU 015/2011) liitteissä 3 ja 4.

Monitorointiohjelmaan kuvataan tutkimustiheys vuositasona. Tulliliiton ja Venäjän säädöksistä ei aina käy ilmi, kuinka usein tutkimuksia tulee vähintään tehdä. Kemiallisten tutkimusten tiheys tulee suhteuttaa vientimäärään, mutta jokainen Euraasian talousliiton tai Venäjän lainsäädännön vaatima tutkimus tulee tehdä vähintään kerran vuodessa päätuotteista (yhdestä tai useammasta), **jos laitos vie vuosittain**. Mikrobiologisten tutkimusten tutkimustiheys tulee suhteuttaa kansallisiin lainsäädäntövaatimuksiin sekä tuotanto- ja vientimääriin. Laitos arvioi riittävän tutkimusten määrän. Tutkimukset tulee tehdä mahdollisuuksien mukaan vientiin menevistä eristä. Tutkimustulos vientierien osalta pitäisi pystyä jäljittämään erälle myönnettyyn eläinterveystodistukseen.

Tuloksia on vertailtava Euraasian talousliiton tai Venäjän ja EU-vaatimusten välillä (raja-arvot), kun raja-arvot löytyvät. Monitorointiohjelmaan on merkittävät viittaukset ainakin sovellettuihin Euraasian talousliiton/tulliliiton/Venäjän lainsäädännön kohtiin, joiden mukaisia raja-arvoja on käytetty. Tutkimusten havaintorajojen käytettävissä laboratorioissa on oltava riittävän alhaisia, jotta raja-arvojen alittuminen voidaan varmistaa. Jos tuloksia on paljon, voidaan toteuttaa ilmoittaa tulosten vaihteluväli (pienin–suurin). Tällöin on ilmoitettava myös tehtyjen tutkimusten määrä omassa sarakkeessaan. Tutkimusmenetelmästä ilmoitetaan sen nimi/koodi ja tutkimuksen suorittanut laboratorio. Laboratorioiden tulee olla [Ruokaviraston hyväksymiä](#) (jos sijaitsevat Suomessa) tai akkreditoituja. Laitoksella on oltava kopiot käyttämiensä akkreditoitujen laboratorioiden akkreditointitodistuksista.

Eläinterveystodistuksen allekirjoittava virkaeläinlääkäri vakuuttaa todistusta allekirjoittaessaan Venäjän viranomaisille vientituotteen olevan vaatimusten mukainen. Monitorointiohjelmaan kuvataan, miten laitos järjestää virkaeläinlääkäriin tiedoksi monitorointiohjelman tutkimustulokset sekä mahdolliset raaka-aineiden eläinterveystodistukset (esim. pre-export -todistukset ja EU:n ulkopuolisista maista saadut



eläinterveystodistukset käsitellyille eläinvalkuaisille). Lisäksi toimija kuvaa ohjeissaan, että vientituotteille myönnettyjä eläinterveystodistuskopioita ja jäljitettävyyteen liittyviä asiakirjoja **säilytetään 5 vuotta**.

2.3 Rehualan toimijan vientihyväksyntä

Suomi ei tällä hetkellä edistä uusia vientihyväksyntähakemuksia (linjaus 2022) Venäjälle EU:n asettamien pakotteiden takia. Jos poliittinen tilanne muuttuu, alle on kuvattu vientihyväksyntäprosessia tarkemmin.

Ruokavirasto vakuuttaa Venäjän viranomaiselle, että Suomessa toimiva rehualan toimija täyttää vientivaatimukset. Toimija osoittaa monitorointiohjelma-suunnitelmallaan ja vientihyväksyntätarkastuksessa Ruokaviraston rehujaostolle täyttävänsä Euraasian talousliiton ja Venäjän vaatimukset soveltuvien osin. Ruokaviraston vientijaosto pyytää laitoksen hyväksyntää Euraasian talousliiton tai Venäjän viranomaisilta, kun riittävät vakuudet laitoksen vaatimusten täyttymisestä on saatu. Pyynnössä vakuutetaan, että rehualan toimija täyttää Euraasian talousliiton ja Venäjän lainsäädännön vaatimukset. Venäjän viranomaisen päättää, hyväksyykö laitoksen vientiin vakuuksiin perustuen. Venäjän viranomaisen hyväksynnän jälkeen asia siirtyy Euraasian talousliiton komission käsittelyyn. Vienti voi alkaa vasta, kun laitos on saanut hyväksynnän vientiin sekä Venäjältä että Euraasian talousliitolta. Vientihyväksynnän saatuaan laitos voi viedä tuotteitaan kaikkiin Euraasian talousliiton maihin, vaikka hyväksyntä näkyisi vain Venäjän viranomaisten sivuilla.

Jos rehualan toimija ei tarvitse laitoshyväksyntää Venäjän viranomaisilta, mutta laitoksen on täytettävä muita erityisvaatimuksia, vientihyväksyntätarkastus tehdään. Tarkastuksella varmistetaan Euraasian talousliiton ja Venäjän lainsäädännön täytyminen pohjautuen tämän ohjeen liitteiksi kerättyyn lainsäädäntöön. Valvontatarkastuksella keskitytään tällöin lähinnä tutkimustuloksiin.

Venäjän-vientiin hyväksytyjen suomalaisten vientilaitosten ja -tilojen luettelo on nähtävissä Venäjän viranomaisen internet-sivuilla:

https://argus.vetrf.ru/pub/operatorui?_action=listForeignEnterprise

2.3.1 Hakemus, vientikelpoisuuden arviointi ja tarkastus

Toimija hakee laitokselle vientihyväksyntää Ruokavirastosta vapaamuotoisella hakemuksella, josta ilmenee laitoksen perustiedot (laitoksen nimi, laitoksen rehuhygieniasetuksen mukainen hyväksyntä/asiakasnumero, sivutuoteasetuksen mukainen hyväksyntänumero, osoite, yhteyshenkilöt, asiakkaat vientimaassa ja heidän tarkat osoitetiedot), tuotetyyppi, jolle laitos hakee hyväksyntää Venäjän viranomaisen sivuilta sekä vietävät tuotteet ja niiden lyhyt kuvaus, suunnitelma monitorointiohjelmasta ja mahdolliset tutkimustulokset. Vientihyväksyntää haettaessa toimijan tulee perehtyä Ruokaviraston vientiohjeisiin ja toimialaansa koskeviin vientivaatimuksiin.



Kun Ruokavirasto katsoo laitoksen vientihakemuksen riittäväksi, laitoksen kanssa sovitaan ajankohta vientihyväksyntätarkastukselle. Tarkastuksella arvioidaan, toimiiko laitos EU:n ja kansalliseen lainsäädäntöön perustuvan laitoshyväksynnän edellyttämällä tavalla sekä arvioidaan Euraasian talousliiton ja Venäjän vaatimusten noudattamista. Valvojan tavoitteena on tehdä tarkastus niin hyvin ja perusteellisesti, että mahdollisessa Euraasian talousliiton tai kohdemaan viranomaisten tarkastuksessa ei tulisi vastaan sellaisia puutteita tai laiminlyöntejä, jotka aiheuttaisivat laitokselle vientirajoituksen. Valvoja kiinnittää erityistä huomiota monitorointiohjelmaan, koska se on keskeisessä roolissa tuoteturvallisuuden ja siten eläinterveystodistusten myöntämisen kannalta.

Laitoksella tulee olla kansiossa tulostettuina tai sähköisessä kansiossa heti saatavilla oman toimintansa kannalta asiaankuuluvat Venäjän tai Euraasian talousliiton maiden vientiin liittyvät sopimukset, säädökset ja ohjeet ymmärrettävällä kielellä. Laitoksen laatuasioista vastaavien henkilöiden tulee tutustua kyseisten asiakirjojen sisältöön. Samaan kansioon voidaan sijoittaa lisäksi mahdolliset laitoksen sisäiset ohjeet, jotka on laadittu Euraasian talousliiton ja Venäjän vaatimusten täyttämisen varmistamiseksi.

Tarkastuksen lopputulos on yksi seuraavista:

- **Laitos täyttää Euraasian talousliiton ja Venäjän vaatimukset riittävässä määrin.** Ruokavirasto voi vakuuttaa Venäjän viranomaiselle, että laitos täyttää Euraasian talousliiton ja Venäjän vaatimukset soveltuvin osin.
- **Laitos täyttää Euraasian talousliiton ja Venäjän vaatimukset riittävässä määrin ottaen huomioon korjaavat toimenpiteet.** Laitos hoitaa korjaavat toimenpiteet kuntoon sovituissa aikataulussa tai toimittaa korjaavien toimenpiteiden suunnitelman Ruokavirastolle arvioitavaksi ja hyväksyttäväksi.
- **Laitos ei täytä Euraasian talousliiton ja Venäjän vaatimuksia (huomattavia poikkeamia).** Ruokavirasto ei voi vakuuttaa Venäjän viranomaiselle, että laitos täyttää Euraasian talousliiton ja Venäjän vaatimukset. Tarkastus voidaan uusida (laitos voidaan arvioida uudestaan), kun laitos on korjannut havaitut puutteet ja tällöin on mahdollista saada tarkastuksesta hyväksytty tulos.

Jos laitos täyttää vaatimukset riittävässä määrin, Ruokavirasto esittää Euraasian talousliiton viranomaisille laitosta lisättäväksi vientiin hyväksytyjen laitosten luetteloon.



2.3.2 Laitoksen vientihyväksynnän ylläpito

Jokaiseen laitokseen, jolla on Venäjän viranomaisen vientihyväksyntä tai monitorointiohjelman mukaisia vaatimuksia **JA aktiivista vuosittaista vientiä Euraasian talousliiton maihin**, kohdistetaan Ruokaviraston toimesta vientihyväksynnän ylläpidon tarkastus. Ruokaviraston tekemien tarkastusten lisäksi Euraasian talousliiton maiden viranomaisilla on oikeus tehdä tarkastuksia vientiin hyväksymissään rehulaitoksissa eri maissa. Vientiasiat voidaan tarkistaa kansallisten laitostarkastusten yhteydessä.

2.4. Eläinterveystodistukset

Eläinperäisille rehuille on laadittava useissa tapauksissa eläinterveystodistus. Eläinperäisiä rehuja ovat muun muassa käsitellyt eläinvalkuaiset ja niitä sisältävät rehut sekä lemmikkieläinten ja turkiseläinten rehut, jotka sisältävät eläinperäisiä ainesosia. Eläinterveystodistusta voidaan vaatia myös vietäessä tuotantoeläimille tarkoitettuja kasviperäisiä rehuja Valko-Venäjälle tai vietäessä rehun lisäaineita Valko-Venäjälle tai Kazakstaniin.

2.4.1 TRACES-järjestelmässä tehtävät eläinterveystodistukset

Traces-järjestelmä on kehitetty varmentamaan muun muassa elävien eläinten ja eläintuotteiden jäljitettävyys ja valvonta niin EU-maiden välisessä sisämarkkinakaupassa kuin tuonnissa EU:n ulkopuolisista maista. Venäjän eläinterveystodistukset täytetään TRACES-järjestelmässä. TRACES-järjestelmää on mahdollista käyttää kaikilla EU-maiden kielillä.

Kun toimija käyttää TRACES-todistusta, Ruokavirastosta ei tilata turvapaperillista eläinterveystodistus pohjaa. Eläinlääkäri tulostaa TRACES-järjestelmässä kirjoitetun ja varmennetun eläinterveystodistuksen **tavalliselle kopiopaperille**. Paikallinen koulutettu virkaeläinlääkäri allekirjoittaa ja leimaa kopiopaperitulosteeseen, joka laitetaan vientierän mukana eteenpäin. Lisäksi eläinterveystodistustulosteesta otetaan kaksi kopiota, joista toisen säilyttää todistuksen allekirjoittanut eläinlääkäri ja toisen toimija.

2.4.2 Turvapaperiset eläinterveystodistukset

Eläinterveystodistuksella vakuutetaan vientimaan viranomaisille, että vietävä tuote ei ole vaaraksi ihmisten tai eläinten terveydelle, ja että se täyttää kohdemaan asettamat vientiehdot. Armeniaan, Kirgisiaan, Kazakstaniin ja Valko-Venäjälle voi käyttää paikallisen virkaeläinlääkäriin tilaamia turvapaperillisia eläinterveystodistuksia, jotka eläinlääkäri tilaa Ruokavirastosta.



Viejä vastaa eläinterveystodistuksen täyttämisestä ja esittää sen ennen vientiä allekirjoitettavaksi paikalliselle virkaeläinlääkärille, joka on koulutettu Euraasian talousliiton erityisvaatimuksista. Eläinterveystodistus tilataan joko turvapaperillisena todistuksena Ruokavirastosta tai todistus täytetään Traces-tietojärjestelmässä. Eläinterveystodistuksen myöntävällä viranomaisella tulee olla mahdollisuus suorittaa vientierän tarkastus ennen kuin vientierä poistuu tämän valvonnasta. MMMa 331/2021). Tarkemmat eläinterveystodistusten myöntämishjeet valvojalle löytyvät Ruokaviraston ohjeesta: [Viralliset todistukset elintarvikkeiden, rehujen, elävien eläinten ja eläimistä saatavien tuotteiden viennissä](#).

Euraasian talousliiton -viennissä käytettävien eläinterveystodistusten mallit löytyvät Ruokaviraston internet-sivuilta vienti osiosta.

2.4.3 Pre-export todistukset

Pre-export -todistus on eläinterveystodistus, jolla todistetaan tarvittaessa kahden EU-maan sisäisessä kaupassa, että eläimistä saatava valmis tuote täyttää Euraasian talousliiton ja Venäjän vaatimukset. Pre-export -todistusta ei käytetä, kun tuotteita vastaanotetaan Suomessa sijaitsevasta laitoksesta tai kun tuote tulee EU:n ulkopuolelta. Pre-export todistusta ei voi tehdä Traces-järjestelmässä. Silloin, kun Venäjä vaatii pre-export-todistuksen, tai vientitodistuksen myöntävä viranomainen tarvitsee pre-export-todistuksen voidakseen allekirjoittaa vientitodistuksen, tulee olemassa olevia pre-export-todistuksia käyttää.

2.5. Kasvinterveystodistukset rehuille

Kasvipäisiä rehuja vietäessä kasvinterveystodistusvaatimukset ovat myös mahdollisia riippuen tullikoodista. Kasvinterveystodistus (Phytosanitary Certificate) on kansainvälisessä kaupassa käytettävä asiakirja, jonka myöntää viejamaan kasvinterveysviranomainen vastaanottajamaan vaatimukset täyttävälle lähetyksille. Suomessa kasvinterveystodistuksen myöntää Ruokavirasto. Kasvinterveystodistus on eräkohtainen ja maksullinen. Tarkemmat tiedot kasvinterveystodistusten myöntämisestä löytyy Ruokaviraston internetsivuilta.

3 Viennin rajoitukset

Yleistä viennin rajoituksista ja pakotteista Venäjälle ja Euraasian talousliittoon tiedotetaan Ruokaviraston internet-sivuilla vientiosiossa. Lisäksi kannattaa tutustua ulkoministeriön internetsivuihin pakotteista maittain. EU Komission sivuille on kasattu tietoa EU:n asettamista pakotteista Venäjälle ja Valko-Venäjälle. Huomioithan, että esimerkiksi rahaliikenteen pakotteet voivat vaikuttaa myös rehujen vientiin.



https://ec.europa.eu/info/business-economy-euro/banking-and-finance/international-relations/restrictive-measures-sanctions/sanctions-adopted-following-russias-military-aggression-against-ukraine_en

Eläintaudeista ja eläintautien vaikutuksesta vientiin tiedotetaan Ruokaviraston internetsivuilla.

3.1 Venäjän viranomaisen asettamat rajoitukset laitoksille

Venäjän viranomaisen voi asettaa laitoksen tehostettuun tarkkailuun tai poistaa laitoksen vientiin hyväksytyjen laitosten listalta, jos Venäjälle vietävä tuote tai tuotteen valmistanut laitos ei täytä Euraasian talousliiton vaatimuksia. Yleensä vientirajoitukset liittyvät viedyissä tuotteissa havaittuihin mikrobiologisiin tai kemiallisiin raja-arvojen ylityksiin. Myös puutteellinen valvonta voi johtaa viennin rajoituksiin.

Kun laitos on asetettu tehostettuun tarkkailuun tai sille on asetettu viennin rajoituksia, Ruokavirasto tekee selvityksen laitoksen kanssa rajoituksesta ja laatii korjaavien toimenpiteiden toteuduttua selvityksen kohdemaan viranomaisille.

3.2 Ruokaviraston asettamat vientirajoitukset

Venäjän viranomaisen lisäksi myös Ruokaviraston toimivaltaiset viranomaiset voivat asettaa laitokselle vientirajoituksen, jos Ruokaviraston suorittamassa tarkastuksessa havaitaan, että laitos tai laitoksen valmistama tuote ei enää täytä asetettuja vaatimuksia (EU:n, kansalliset tai Euraasian talousliiton ja Venäjän vaatimukset). Tällöin laitoksen tuotteille ei voida myöntää eläinterveystodistuksia. Rajoitus puretaan, kun on saatu riittävät vakuudet siitä, että epäkohdat on korjattu ja että laitos ja sen valmistama tuote täyttävät edellä mainitut vaatimukset.

Ruokavirasto voi asettaa myös esimerkiksi Suomen muuttuneen eläintautitilanteen vuoksi rajoitteita viennille, jotka voivat koskea joko kaikkia vientimaita tai vain Euraasian talousliiton maita.

4 Viitteet

Huomioithan, että toimijan tulee varmistaa ajantasaiset vaatimukset tuotteelleen Venäjän viranomaisilta ja heidän internetsivuiltaan.



- Tulliliiton päivitetty päätös nro 317 (18.6.2010), johon on listattu yleiset eläinlääkinnälliset ja hygieeniset vaatimukset eläinlääkinnällisen valvonnan piiriin kuuluville tuotteille, ja lista tuotteista, jotka ovat eläinlääkinnällisen valvonnan alaisia huomioiden siihen myöhemmin tehdyt muutokset.
- Tulliliiton komission päivitetty päätös nro 318 (18.6.2010) ja listaus tuotteista, joille on kasvinterveydellisen valvonnan mukaisia vaatimuksia.
- Kazakstanin hallituksen päätös 263 (18.3.2008) rehun ja rehun lisäaineiden turvallisuudesta. Päätös on hyväksytty voimaan tulliliiton maissa.
- Venäjän hallituksen päätöslauselma nro 132 (10.3.2010) rehun ja rehun lisäaineiden turvallisuudesta.
- Tulliliiton Komission päätös nro 874 (9.12.2011), Tekninen säädös viljan turvallisuudesta (015/2011).
- Venäjän hallituksen asetus 26/18-01-2002 geenimuunnelluista organismeista saatujen rehujen valtiollisesta rekisteröinnistä.
- Venäjän maatalousministeriön ohje nro 13-8-01/3-4 (23.12.1999) eläinperäisten rehujen tuonnille. Sisältää muun muassa tietoa mikrobiologisista ja prosessivaatimuksista.
- Venäjän maatalousministeriön ohje nro 13-8-01/3-5 (23.12.1999) kasviperäisten rehujen ja rehun lisäaineiden tuonnille. Sisältää muun muassa tietoa tutkimusvaatimuksista.
- Ruokaviraston ohje 4441/04.02.00.01/2021/3, elävien eläinten, eläimistä saatavien tuotteiden ja kasviperäisten rehujen viennissä käytettävien todistusten myöntäminen
- Kirje Venäjän eläinlääkintä- ja kasvinterveyslaitoksen varapääjohtajalta N. A. Vlasovilta (FS-NV-7/6018 päivätty 30.3.2017) koskien Traces-järjestelmän kokeilun laajentamista.
- Kirje Venäjän eläinlääkintä- ja kasvinterveyslaitoksen varapääjohtajalta N. A. Vlasovilta (FS-NV-7/2025 päivätty 31.1.2018). koskien Traces-järjestelmän kokeilun pidentämistä toistaiseksi voimassa olevaksi.



Liite 1. Esimerkki monitorointiohjelmasta

Toimijan tulee tarkistaa Euraasian talousliiton tai Venäjän lainsäädännön ajantasaiset raja-arvot ja määrittymiset.

ESIMERKKI MONITOROINTIOHJELMASTA								
Laitoksen nimi:								
Päiväys:								
Hyväksymispäiväys:								
Hyväksyjä:								
Suunnitelma					Toteuma			
Tuote	Tutkimus ¹	Tutkimusmenetelmä/laboratorio	Tutkimus tiheys krt/v	Sallittu taso (EaEU komission tai Venäjän päätös ²) säädös 317, 18.6.2010, yleiset eläinlääkinnälliset vaatimukset tuotteille, jotka on määritetty eläinlääkinnällisen valvonnan piiriin)	EU:n sallittu enimmäispitoisuus (Euroopan komission/kansallinen asetus)	Tulos	Erätunnus	Näytteen ottaja
Soijapuriste	Salmonella		Näyte /100 tonnia		ei todettu/25 g			
	Kadmium		väh. 1 krt/v	alle 0,4 mg/kg	1 mg/kg*			
	Elohopea		väh. 1 krt/v	alle 0,02 mg/kg	0,1 mg/kg*			
	Kokonaisarseeni		väh. 1 krt/v	alle 0,5 mg/kg	2 mg/kg*			
	Lyijy		väh. 1 krt/v	alle 0,5 mg/kg	10 mg/kg*			
	Mykotoksiinit:		väh. 1 krt/v					
	Zearalenoni		väh. 1 krt/v	alle 1,0 mg/kg	ei rajaa			
	T-2 toksiini		väh. 1 krt/v	alle 0,1 mg/kg	ei rajaa			
	Deoksiivalenoli		väh. 1 krt/v	alle 1,0 mg/kg	ei rajaa			
	Aflatoksiini B1		väh. 1 krt/v	alle 0,5 mg/kg	0,02 mg/kg*			
	Okratoksiini A		väh. 1 krt/v	alle 0,05 mg/kg	ei rajaa			
	GMO-jäämät			alle 0,9% rekisteröidyille muunnostapahtumille ja alle 0,5% rekisteröimättömille muunnostapahtumille	merkintäraja hyväksytyille muunnostapahtumille 0,9 %**			
	Kalajauho	Kokonaismikrobit		joka erä	500 000 pmy/g	ei rajaa		
Salmonella			joka erä	ei todettu/25g	ei todettu/25 g			
E. Coli			väh. 1 krt/v	ei todettu/g	ei rajaa			
Enterobakteerit***			joka erä		<10 pmy/g tai <300 pmy/g			
Botuliinitoksiini			väh. 1 krt/v	ei todettu	ei rajaa			
Peroksidiit			väh. 1 krt/v	ei todettu	ei rajaa			
Iodine			väh. 1 krt/v	alle 0,1%	ei rajaa			
Aldrin			väh. 1 krt/v	ei todettu	0,01 mg/kg*			
Heksakloro-sykloheksaani			väh. 1 krt/v	alle 0,2 mg/kg	alfa-isomeerit 0,02 mg/kg*, beta 0,01 mg/kg*, gamma 0,2 mg/kg%*			
Kadmium			väh. 1 krt/v	alle 1 mg/kg	2 mg/kg*			
Elohopea			väh. 1 krt/v	alle 0,5 mg/kg	0,5 mg/kg			
Kokonaisarseeni			väh. 1 krt/v	alle 2,0 mg/kg	25 mg/kg*			
Caesium-134 ja -137			väh. 1 krt/v	alle 600 becquerels	ei rajaa			
Kupari			väh. 1 krt/v	80 mg/kg	ei rajaa			
Sinkki			väh. 1 krt/v	100 mg/kg	ei rajaa			
Heptakloriini			väh. 1 krt/v	ei todettu	heptakloori 0,01 mg/kg*			
Lyijy			väh. 1 krt/v	alle 5,0 mg/kg	10 mg/kg*			
Dioksiinit (PCDD+PCDF)			väh. 1 krt/v		1,25 ng/kg*			
Dioksiinit (PCDD+PCDF) + dIPCB:t			väh. 1 krt/v		4,0 ng/kg*			
Muut kuin dIPCB:t			väh. 1 krt/v		30 µg/kg*			
DDT (kokonais)		väh. 1 krt/v		<0,4 mg/kg	0,05 mg/kg*			

1) Tutkimukset voidaan kirjata tuotteen osalta allekkain taulukkoon allekkain niin, että tuloksille jätetään suunnitelman mukaisesti tilaa.

2) Laitoksen on selvitettävä ajantasaiset vaatimukset ventituotteen osalta. Ohjeen lopusta löytyy listaus lainsäädännöstä liittyen rehujen vientiin Euraasian talousliittoon, mutta Ruokavirasto ei vastaa listauksen kattavuudesta ja ajantasaisuudesta.

*Rehussa, jonka kosteuspitoisuus on 12 %

**jos esiintymisen satunnaista ja teknisesti mahdotonta välttää

*** Enterobacteriaceae: 1 grammassa: n = 5, c = 2; m = 10; M = 300, jossa

n = testattavien näytteiden määrä;

m = bakteerimäärän raja-arvo: tulosta pidetään hyväksyttävänä, jos bakteerimäärä kaikissa näytteissä on enintään m;

M = bakteerien enimmäismäärä: tulosta on pidettävä epätyydyttävänä, jos bakteerien lukumäärä yhdessä tai useammassa näytteessä on vähintään M; ja

c = sellaisten näytteiden lukumäärä, joissa bakteerien lukumäärät voivat olla m:n ja M:n välillä ja näytettä silti pidetään hyväksyttävänä, jos muiden näytteiden bakteerimäärät ovat enintään m.