

Eläinlääkinnällisen rajatarkastuksen raportti 2019

Dnro 241/00.01.02.00.01/2020



RUOKAVIRASTO
Livsmedelsverket • Finnish Food Authority

Ruokaviraston raportti
Hyväksytty kesäkuussa 2020

Eläinten terveyden ja lääkitsemisen yksikkö
Hyväksyjä Sirpa Kiviruusu

Esittelijä Kitty Schulman
Lisätietoja Kitty Schulman

Sisällysluettelo

- 1 ARVIO VALVONNAN VAIKUTTAVUUDEN TOTEUTUMISESTA
- 2 VALVONTASUUNNITELMAN TOTEUTUMINEN
- 3 TOIMIJOIDEN TOIMINTA JA TUOTTEIDEN SÄÄNNÖSTEMUKAISUUS
 - 3.1 Todetut puutteet ja niiden yleisyys
- 4 AUDITOINNIT, ARVIO- JA OHJAUSKÄYNNIT JA MUU SAATU PALAUTE
- 5 ENNALTAEHKÄISEVÄT JA KORJAAVAT TOIMENPITEET
 - 5.1 Toimijoiden säädöstentuntemuksen varmistaminen
 - 5.2 Toimijoille annetut seuraamukset ja puutteiden korjaamistoimenpiteiden varmistaminen
 - 5.3 Valvontajärjestelmään liittyvät korjaavat toimenpiteet
- 6 VALVONNAN RESURSSIT
- 7 MUUTOKSET SEURAAVIEN VUOSIEN VALVONTAAN

1 ARVIO VALVONNAN VAIKUTTAVUUDEN TOTEUTUMISESTA

Eläinlääkinnällinen rajatarkastusjärjestelmä saavutti vaikuttavuustavoitteet, sillä Suomessa ei todettu eläintauteja tai zoonooseja, jotka olisivat levinneet Suomeen eläinperäisten tuontituotteiden tai eläinten mukana. EU:n ulkopuolelta tuotujen tuote-erien ei todettu aiheuttaneen erityisiä riskejä kuluttajille tai eläintautien leviämisen vaaraa. Niiden yksittäisten erien kohdalla, joissa riskejä todettiin, ryhdyttiin vaadittaviin toimenpiteisiin, kuten erän hylkäämiseen, ehdolliseen hyväksymiseen tai paikalliselle viranomaiselle ilmoittamiseen jatkotoimenpiteitä varten. Edellisenä vuonna Venäjältä tuoduilla koirilla todettu puutteellisen rokotussuojan aiheuttama potentiaalinen rabieksen leviämisen vaara jatkui yhtä vakavana myös vuonna 2019. Tilanteesta on informoitu laajalti koiria tuovia toimijoita, yleisöä, EU:n Komissiota, muita EU jäsenmaita sekä Venäjän viranomaisia.

Rajaeläinlääkäreiden toiminta rajatarkastusasemilla oli systemaattista ja yhtenäistä. Resurssit kohdistettiin tarkastusten suorittamiseen lainsäädännön mukaisesti. Vaalimaan rajatarkastusasemaa ei pystytty pitämään auki lain vaatimaa kolmea päivää viikossa lomien aikana.

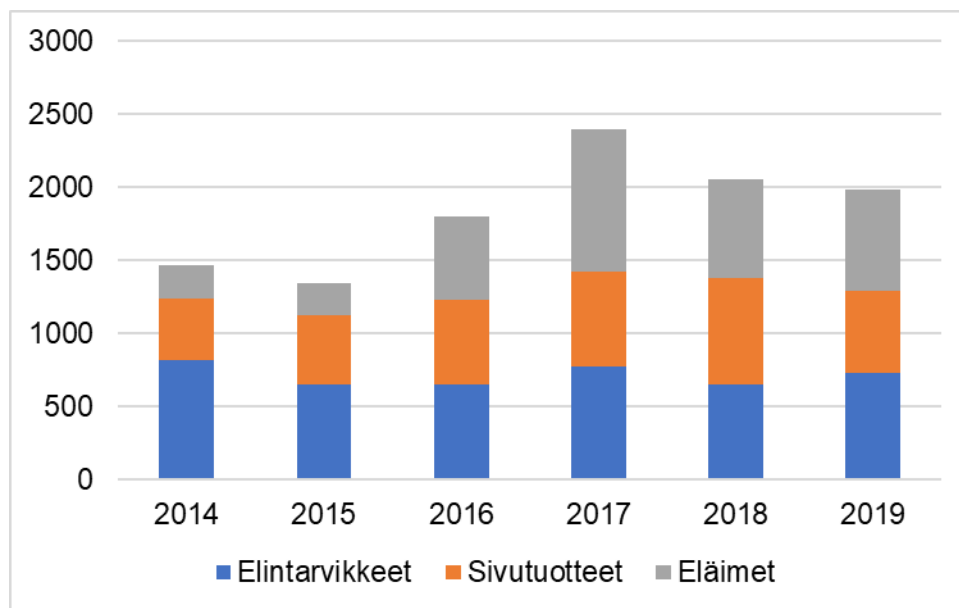
Eläinlääkinnällinen rajatarkastus ohjaa Tullia koskien eläinperäisten elintarvikkeiden, tuotteiden ja elävien eläinten tuontia. Tullin ohjausta suoritettiin käytännön tasolla rajaeläinlääkäreiden toimesta sähköpostitse ja puhelimitse sekä keväällä Tullin rajoituspäivillä. Uuden lainsäädännön toimeenpanoon liittyen yhteistyö Tullin kanssa oli tiivistä läpi vuoden.

Säädösten vastaisesti Suomeen kolmansista maista tuotujen lemmikkieläinten määrä on vaikea arvioida. Laittomien lemmikkien osalta valvonta ei ole kaikilta osin vaikuttavaa. Seuraamukset ovat riittämättömiä ja käsittelyajat pitkiä. Tällä hetkellä hallintopäätöksen saanut henkilö voi pakoilemalla välttää seuraamukset, eikä keinoja tällaisen henkilön kiinni saamiseksi ole. Keväällä 2018 perustetun viranomaisyhteistyöryhmän voimin on yhdessä kehitetty valvontatoimia. Poliisilla, Tullilla ja verottajalla on huomattavasti tehokkaampia keinoja käytettävissä etenkin järjestäytyneen rikollisuuden torjumiseksi. Laittomasti maahan tuotujen eläinten määrä ei toistaiseksi kuitenkaan näyttäisi olevan laskussa.

2 VALVONTASUUNNITELMAN TOTEUTUMINEN

Eläinlääkinnälliseen rajatarkastukseen tuotavien erien lukumäärään ei voi vaikuttaa etukäteen. Erien kokonaislukumäärä vaihtelee muun muassa suhdanteiden mukaan. Vuonna 2019 erien määrä pysyi lähellä edellisen vuoden tasoa. Kaikki erät pystyttiin tarkastamaan lainsäädännön edellyttämällä tavalla.

Tuote-eristä tarkastetaan 100 % (asiakirjat ja tunnistustarkastus), mutta vain osalle tehdään fyysinen tarkastus. Kaikille eläville eläimille tehdään tunnistustarkastus, fyysinen tarkastus ja hyvinvointitarkastus asiakirjatarkastuksen lisäksi. Vuonna 2019 Helsinki-Vantaan lentoaseman, Helsingin sataman ja Vaalimaan rajatarkastusasemilla tarkastettiin yhteensä 1 345 tuote-erää (sisältäen kauttakuljetus- ja muonituserät) sekä 690 erää eläimiä.

Kuva 2.1 EU:n alueelle jääneet erät 2014–2019.

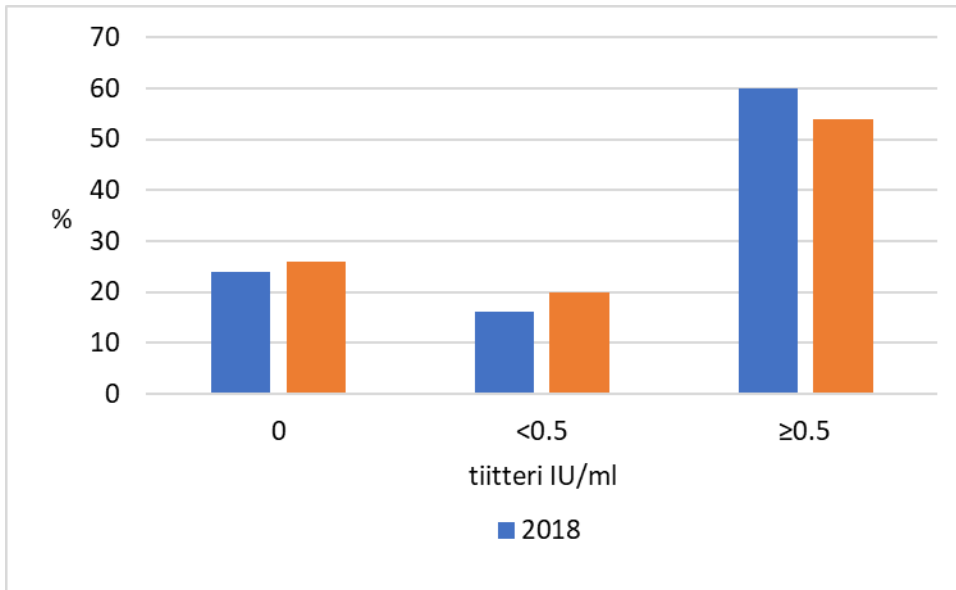
Näytteitä otettiin sekä tuote-eristä että eläineristä erillisten näytteenottosuunnitelmien mukaisesti. Näytteenoton toteutumista valvottiin dokumentoidusti. Näytteenottosuunnitelmat tehtiin erikseen kaikille rajatarkastusasemille. Suunnitelmat laadittiin edellisen vuoden tuontitilastojen perusteella huomioiden tyypillisimmät ongelmat EU-tasolla kussakin kategoriassa. Kaikilla Suomen rajatarkastusasemilla toiminta on varsin pientä, joten tilastot voivat vaihdella paljonkin vuodesta toiseen.

Naudanlihan osalta suunnitelma ei Helsingin sataman rajatarkastusasemalla toteutunut, koska suurin osa punaisesta lihasta tuotiin Brasiliasta, jota koskee Euroopan Komission jatkuva tehostettu valvonta. Nämä näytteenotot tehtiin siksi näytteenottosuunnitelman ulkopuolella ja dokumentoitiin erikseen. Muista kolmansista maista ei ollut naudanlihan tuontia. Hevoselihasta, riistanlihasta ja lampaanlihasta otettiin näytteitä suunnitelman mukaan. Kalastustuotteiden osalta näytteitä otettiin tonnikalasta, katkaravuista, mädistä ja viljellystä kalasta, joiden osalta näytteenottosuunnitelma toteutui. Jäädetytyn kalan osalta toteuma oli 83 %. Eläinten rehuista jäi puuttumaan 1 näyte (akvaariokalojen rehu).

Lentokentällä elävistä hummereista otettiin näytteitä raskasmetallitutkimuksiin. Vaalimaalla isoissa laatikoissa tulevien pakastettujen lihojen jakaminen laboratorionäytteisiin ilman avustavaa henkilökuntaa on käytännössä mahdotonta, eikä näytteenottosuunnitelma siksi toteutunut.

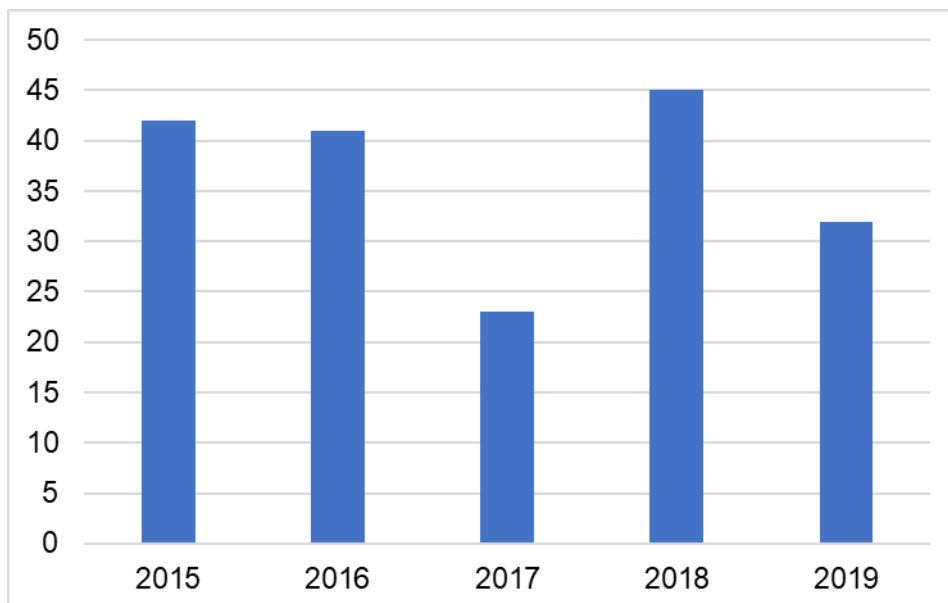
Elävien eläinten näytteenotot rajoituivat koirien raivotautivasta-ainetutkimuksiin. Näytteitä otettiin kustannussyistä huomattavasti edellistä vuotta vähemmän. Venäjältä tuotujen koirien vasta-ainetasot olivat samoissa huonoissa lukemissa kuin edellisenä vuonna. Vuonna 2019 tuontikoirista otettiin rajalla 41 valvontanäytettä, joista 39 näytettä Venäjältä tuoduista koirista. Ilman vasta-aineita (0 IU/ml) oli 26 % eläimistä. Nämä koirat määrättiin rokotettavaksi uudelleen ja eristettäväksi 21 pv ajan rokotuksen jälkeen. tutkittujen koirien vasta-ainetasot vuosina 2018 ja 2019 kuvasta 2.2.

Kuva 2.2. Venäjältä tuotujen koirien rabiesvasta-ainetasot vuosina 2018 ja 2019. Vuonna 2018 koiria tutkittiin 95 kpl ja vuonna 2019 39 kpl.



Vuonna 2019 myönnettiin kaikkiaan 32 tuontilupaa, joista 1 elävälle eläimelle ja 1 elintarvikkeille (elävät ravut keitettäväksi). Loput 30 tuontilupaa myönnettiin tutkimustarkoituksiin ja kaupallisiksi näytteiksi. Tuontiluvissa määritetään ehdot, joilla tietty tuote tai eläin voidaan tuoda maahan silloin, kun ehtoja ei ole määritetty EU:n tai kansallisessa lainsäädännössä tai lainsäädäntö vaatii tuontiluvan myöntämistä. Tuontiluvan ehdot ovat varsin tiukat ja tarkat ja tuontilupa myönnetään esimerkiksi ainoastaan tiettyyn määränpäähän, jonne tuotteen päätymistä on seurattava. Sivutuotteiden osalta kunnaneläinlääkärit ovat suorittaneet valvontaa niissä paikoissa, joihin Ruokavirasto on myöntänyt tuontilupia. Tuontiluvat ovat voimassa kaksi vuotta.

Kuva 2.2 Vuosina 2015–2019 myönnetyt tuontiluvat.



3 TOIMIJOIDEN TOIMINTA JA TUOTTEIDEN SÄÄNNÖSTENMUKAISUUS

3.1 Todetut puutteet ja niiden yleisyys

Elintarvikkeet ja tuotteet

Puutteita esiintyi pääasiassa tuotteissa, joita tuodaan vähän tai kun tuotetta tuotiin ensimmäisiä kertoja. Pääosin tuojat ovat vakiintuneita kaupallisia tuojia ja noudattavat sovittuja toimintatapoja. Ongelmat pyritään estämään tiedotuksella, neuvonnalla ja pyytämällä terveystodistus ja eräkohtaiset tuontiasiakirjat nähtäväksi ennen tuontia. Säännöstenvastaisuuksien syynä on usein lähettäjään viranomaisen tai kuljettajasta vastaavan tahon huolimattomuus tai tietämättömyys säännöksistä. Korjaukset tulevat maahantuojan hoidettavaksi. Hylkäämisen seuraukset tulevat aina tuojan maksettavaksi.

Mikäli puute on korjattavissa, voidaan erä pidättää rajatarkastusasemalle toimenpiteitä odottamaan (esim. virheet terveystodistuksessa). Uusi todistus saadaan usein jo ennen erän saapumista rajatarkastusasemalle. Mikäli korjauksia ei pystytä suorittamaan tai esiintyy vakavampia puutteita, erä hylätään.

Yleisimmät korjattavissa olevat virheet olivat puutteet pakkausmerkinnöissä. Rajatarkastusasemilla annettujen kirjallisten huomautusten sekä hylkäysten määrät ja niiden syyt käyvät ilmi taulukoista 5.2.1 ja 5.2.2.

Komission suoja päätökset rajoittavat voimakkaasti tuontia riskimaista muiden rajoitusten lisäksi. Rajatarkastus pidättää erän, mikäli laitoksesta on olemassa RASFF-ilmoitus (Rapid Alert System for Food and Feed) ja/tai Komission asettama tehostettu valvonta. Konttien pidättäminen Hakuninmaalle on aiheuttanut lisätyötä ja yhteydenottoja maahantuojilta. Hakuninmaan pienentyneen piha-alueen vuoksi kontteja ei voida pidättää useita yhtä aikaa, vaikka tilanne sitä vaatisi. Tällöin on pyritty estämään riskikonttien saapuminen ennen kuin edellinen on poistunut. Riski perustuu Tullin antamaan ennakoilmoitukseen, jonka pohjalta voidaan tarkastaa, onko erälle voimassa RASFF-ilmoituksia tai tehostettua valvontaa, joka aiheuttaa pysäyttämisen. RASFF-ilmoitukset tarkastetaan viimeistään rajatarkastuksen yhteydessä.

Brasiliasta tuotaville eläinperäisille elintarvike-erille Komissio asetti vuonna 2017 100 % fyysisten tarkastusten frekvenssin sekä 20 % laboratoriotutkimusfrekvenssin. Vuonna 2019 Hakuninmaan rajatarkastusasemalla otettiin näytteitä mikrobiologista tutkimusta varten kuudesta Brasiliasta tuodusta lihaerästä. Näistä pidettiin erillistä kirjaa näytteenottosuunnitelman ulkopuolella. Kaikki tulokset olivat sallittujen raja-arvojen puitteissa.

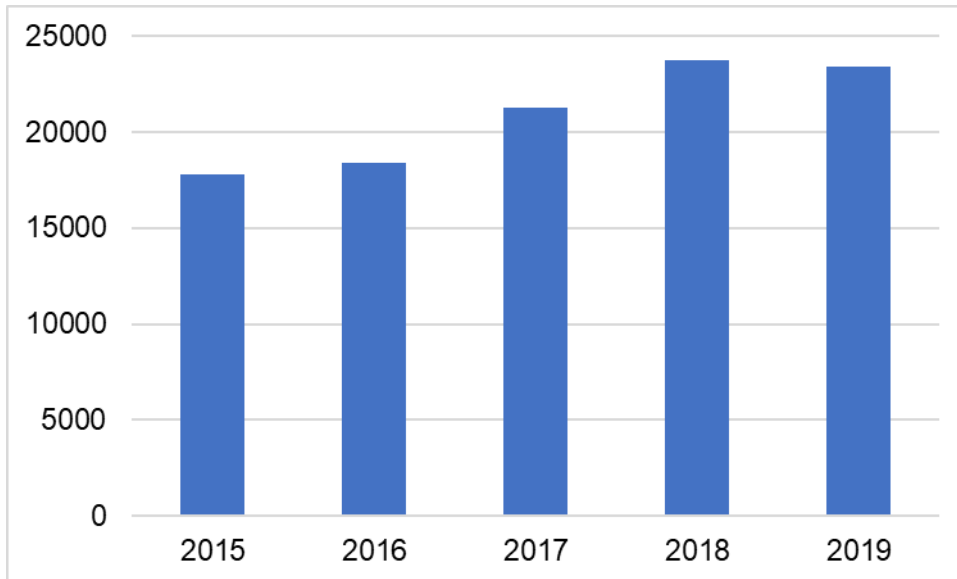
Eläimet

Rajatarkastuksen vaativia elävien eläinten erä hylätään vain vähän, koska tuojia pyydetään aina toimittamaan asiakirjat tarkastettaviksi ennen tuontia. Tällöin puutteet voidaan korjata ennen rajatarkastusta. Elävät eläimet voidaan jättää rajatarkastusasemalle lyhyeksi ajaksi odottamaan asiakirjojen puutteiden korjaamista. Rajatarkastusasemilla annettujen eläviin eläimiin liittyvien kirjallisten huomautusten sekä hylkäysten määrät ja niiden syyt käyvät ilmi taulukosta 5.2.3. Vuonna 2019 yhtään eläintä ei jouduttu pidättämään rajatarkastusasemalla.

Tullin tarkastamat lemmikkieläimet

Omistajan mukana matkustavat lemmikkieläimet tarkastaa Tulli Ruokaviraston ohjauksessa. Kaikki matkustajat eivät välttämättä ota määräyksistä selvää ennen matkalle lähtöä, vaikka Ruokavirastoon tuleekin runsaasti kyselyitä ja annetaan neuvontaa eläinten matkustamisesta. Tullin tarkastamien lemmikkieläinten määrät kolmasmaarajoilla vuosina 2015-2019 käyvät ilmi kuvasta 3.1.1. Poikkeamia havaittiin 1,9 % tapauksista vuonna 2019.

Kuva 3.1.1 Tullin tarkastamien lemmikkieläinten määrät kolmasmaarajoilla vuosina 2015-2019.



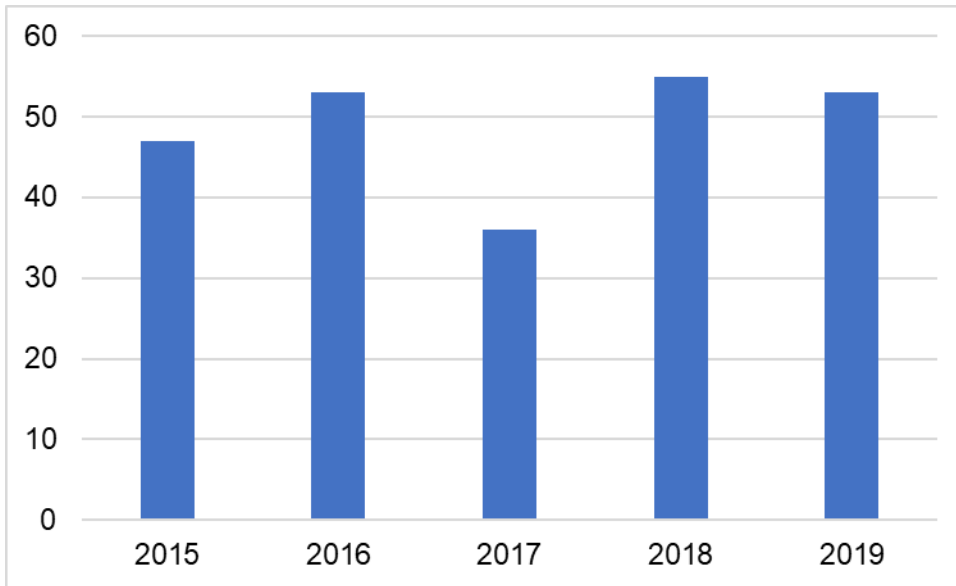
Eläinten laiton maahantuonti

Laittomassa koirien ja kissojen tuonnissa kyseessä on usein tahallinen yritys välttää rajatarkastus tai välinpitämättömyys ohjeiden etsimistä kohtaan. Suomeen tuodaan pentuja myyntiin rajatarkastuksen ohi, jolloin tuoja välttyy tulli- ja rajatarkastusmaksuilta. Netissä toimii koirien kuljetusrinkejä, jotka kuljettavat eläimiä kolmansista maista ympäri Eurooppaa laittomasti. Näiden ryhmien toimintaan on vaikea puuttua. Suurin osa tapauksista ei tule viranomaisten tietoon.

Viranomaispäätökseen palautuksesta, lopetuksesta tai karanteenista voi ryhtyä siinä vaiheessa, kun eläin on tarkastettu virkaeläinlääkärin toimesta. Osa tapauksista jää kuulemisen tasolle. Osa laittomiin lemmikkeihin liittyvistä tapauksista ratkesi ilman hallintopäätöstä. Näihin kuuluu mm. yli 6 kk maassa olleet ja ennen hallintopäätöksen laatimista todistettavasti palautetut tai lopetetut eläimet sekä viranomais toimintaa pakkoilevat henkilöt. Vuonna 2019 hallintopäätöksiä tehtiin 53 kpl (kuva 3.1.2). Hallintopäätöksen noudattamisen tehosteeksi on säännönmukaisesti asetettu juokseva uhkasakko. Toimenpiteiden suorittaminen varmistettiin Tullin antamalla poistumistodistuksella tai eläinlääkärin antamalla lopetustodistuksella.

Laittomasti maahantuotujen koirien käsittelyä helpottaisi eristys-/karanteenitilojen olemassaolo. Maa- ja metsätalousministeriön pyynnöstä tehtiin markkinakartoitus tällaisten tilojen löytämiseksi pääkaupunkiseudulta. Ikävä kyllä markkinakartoitus ei antanut toivottua tulosta.

Kuva 3.1.2 Laittomasti maahantuotuihin lemmikkeihin liittyvät hallintopäätökset vuosina 2015–2019.



4. AUDITOINNIT, ARVIO- JA OHJAUSKÄYNNIT JA MUU SAATU PALAUTE

Komission vuodelle 2018 suunnittelema tuontiauditointi toteutui 14.-21.5.2019. Eläinlääkinnällisen rajatarkastuksen osalta auditointi meni erittäin hyvin, eikä poikkeamia todettu lainkaan.

Vuonna 2017 Deloitte teki sisäisen tarkastuksen ”Tulojen kerääminen Eviralle kolmansien osapuolten toimesta”. Tarkastuksessa todettiin, ettei Eviralla ollut mahdollisuutta varmentaa Tullin Eviralle tekemien kokonaistilitysten oikeellisuutta. Deloitteen tarkastukseen liittyvien poikkeuksien käsittelyn loppukokous pidettiin loppuvuodesta 2019. Eläinlääkinnällisen rajatarkastuksen osalta tilanne on korjattu siirtämällä rajatarkastusmaksujen kerääminen Tullilta Ruokavirastolle alkuvuodesta 2019. Samalla otettiin käytössä ELMO-ohjelma laskutusta varten.

Asiakaspalaute on ollut pääosin myönteistä paitsi laittomasti maahantuotuihin eläimiin liittyen. Vuonna 2019 viidessä tapauksessa asianosaiset valittivat alkuperäisestä hallintopäätöksestä hallinto-oikeuteen. Yksi veti valituksensa myöhemmin takaisin. Valituksista 3 on vielä käsittelemättä hallinto-oikeudessa. Uhkakakon tuomitsemispäätöksistä tehtyjä valituksia oli kolme. Nämä kaikki ovat vielä käsittelemättä hallinto-oikeudessa.

Tulliin tehtiin kaksi arviointi- ja ohjauskäyntiä (AJO) liittyen ei-kaupallisten lemmikkien maahantulon valvontaan.

5. ENNALTAEHKÄISEVÄT JA KORJAAVAT TOIMENPITEET

5.1 Toimijoiden säädösten tuntemuksen varmistaminen

Rajatarkastus ylläpitää ohjeistusta tuonnista kolmansista maista viraston internetsivulla sekä yksilöllisellä sähköposti- ja puhelinopastuksella tuontien säädöstenmukaisuuden varmistamiseksi. Eviran sulautuminen osaksi Ruokavirastoa johti laajaan nettisivujen päivitysurakkaan.

EU:n uutta valvonta-asetus sekä delegoituja säädöksiä alettiin noudattaa 14.12.2019 ja uusi kansallinen tuontivalvontalaki astui voimaan 19.12.2019. Täten koko eläinlääkinnällisen rajatarkastuksen lakipohja muuttui. Uuden lainsäädännön tuomat muutokset johtivat taas uuteen nettisivupäivitysprojektiin, jossa sivujen sisältö muokataan uuden lainsäädännön mukaiseksi.

Pitkään suunnitteilla ollut interaktiivinen koirien, kissojen ja frettien Suomeen saapumisen ehtojen hakukone julkaistiin Ruokaviraston nettisivuilla syyskuussa. Hakukone helpottaa lemmikkien siirtoihin ja tuontiin liittyvien ehtojen selvittelyä huomattavasti ja on saanut runsaasti kiitosta käyttäjiltä.

Koirien, kissojen ja frettien siirtoa, tuontia ja vientiä neuvova chatbot julkaistiin Ruokaviraston nettisivuilla marraskuun lopulla. Kyseessä oli Valtiovarainministeriön rahoittama robotiikkahanke, jossa hakukoneen rakentamisessa tuotettua materiaalia hyödynnettiin chatbotin taustamateriaalina. Chatbot ei palvellut aiheeseen liittyvissä kysymyksissä yhtä hyvin kuin hakukone mutta antoi arvokasta kokemusta koko Ruokaviraston asiakaspalvelua ajatelleen. Chatbot poistettiin käytöstä pian vuodenvaihteen jälkeen 2020.

Sidosryhmiä koulutettiin ahkerasti. Läänineläinlääkäreille pidettiin ”Laiton lemmikki teemapäivä” 22.10. Eläinlääketieteen opiskelijoille pidettiin luentoja eläinlääkintähuollon kurssilla ja epidemiologian kurssilla. Tullia koulutettiin Tullin rajoituspäivillä. Kalankasvattajille pidettiin luento kalojen tuonnista kalaterveyspäivillä 23.3. Kuluttajia neuvottiin tulijaistuontiin ja lemmikkien siirtoihin liittyen Matkamessuilla 17.-20.1. Hyönteispäivässä 18.1. luennoitiin hyönteisten tuonnista.

Joulukuussa Ruokavirasto teki Tullille pysyvän virka-apupyynnön liittyen lemmikkien ja tulijaistuonnin tarkastuksiin sisämarkkinarajoihin. Virka-apupyynnön yhteydessä Tullille ja läänineläinlääkäreille laadittiin ohjeet kolmansista maista peräisin olevien koirien, kissojen ja frettien käsittelyyn sisämarkkinarajoilla.

Tiedotusvälineille annettiin haastatteluita ja toimitettiin materiaalia. Suurin osa media-yhteydenotoista koskivat seuraeläinten tuontia, niin laillista kuin laitontakin. Koirien karanteenitilojen puuttumiseen liittyen tuli myös kysymyksiä. Myös brasilialaisen lihan tuonti, sekä muiden ruhonosien kuin lihan tuonti kiinnosti mediaa. Suomen lähialueilla esiintyvän afrikkalaisen sikaruton leviämistä vaarasta tiedotettiin aktiivisesti sidosryhmille.

5.2 Toimijoille annetut seuraamukset ja niiden korjaavien toimenpiteiden varmistaminen

Lievissä tuotteita koskevilla puutteilla (esim. puutteellinen ulkopakkausten merkintä) toimijoille on annettu kirjallinen tai suullinen huomautus. Pakkausmerkintöihin ja aistinarviointiin liittyvistä puutteista huomautettiin kirjallisesti täyttämällä tarkastuspöytäkirja. Puutteellisten pakkausmerkintöjen kohdalla maahantuojalta pyydettiin kirjallisesti selvitystä siitä, miten merkitseminen aiottiin toteuttaa (esim. tarroitus). Pakkausmerkinnöissä olevista puutteista on tiedotettu myös paikallisviranomaisia määränpääpaikkakunnassa. Tuojat ovat ryhtyneet välittömästi korjaaviin toimenpiteisiin saatuaan huomautuksen kirjallisena tai suullisena, koska muutoin erän tuontia ei ole sallittu. Toimijoille annettujen kirjallisten huomautusten jälkeen on varmistettu seuraava erä tarkastamalla, että puute on korjattu. Vaihtelut vuosittain ovat olleet hyvin pieniä, ja puutteiden korjaamiseksi on riittänyt huomautus.

Taulukko 5.2.1. Toimijoille annetut seuraamukset 2019: EU:n alueelle jääneet elintarvikkeet. Kirjalliset huomautukset annettiin puutteellisten pakkausmerkintöjen (2), lämpötilan (1) ja pakkaustavan (eläinsuojelu) perusteella (1). Hylkäyssyynä oli asiakirjoihin liittyvät puutteet (3), puutteellinen hygienia (2), hyväksymätön alkuperälaitos (1) ja hyväksymätön tuontimaa (1).

	Erien määrä	Kirjallinen huomautus		Hylkääminen	
		kpl	% eristä	kpl	% eristä
Helsingin satama	651	2	0,3	4	0,6
Lentoasema	40	2	5,0	3	7,5
Vaalimaa	44	0	0,0	0	0,0
Yhteensä	735	4	0,5	7	1,0

Taulukko 5.2.2. Toimijoille annetut seuraamukset 2019: EU:n alueelle jääneet sivutuotteet. Huomautuksen syynä puutteelliset pakkausmerkinnät (4), lämpötila (3) ja pakkauksen kunto (1). Hylkäyksen syynä puutteelliset asiakirjat (5) ja rajanylitys ilman rajatarkastusta (1).

	Erien määrä	Kirjallinen huomautus		Hylkääminen	
		kpl	% eristä	kpl	% eristä
Helsingin satama	320	1	0,3	1	0,3
Lentoasema	219	7	3,2	5	2,3
Vaalimaa	21	0	0,0	0	0,0
Yhteensä	560	8	1,4	6	1,1

Eläinten maahantuonnissa esiintyvät puutteet on pyritty hoitamaan jo ennen eläimen maahantuloa pyytämällä asiakirjat etukäteen. Niissä tapauksissa, joissa puutteet ilmenevät vasta rajalla, Helsinki-Vantaan lentoasemalla eläin voidaan pitää häkissä rajatarkastusasemalla odottamassa asiakirjatäydennystä. Mikäli ongelma ei ratkea ajassa, joka katsotaan kohtuulliseksi eläimen häkissä pitämisen kannalta, eläin hylätään ja palautetaan lähtömaahan. Tällaisia tapauksia ei ollut vuonna 2019. Vaalimaalla eläin on voitu helpommin käännyttää takaisin.

Taulukko 5.2.3. Toimijoille annetut seuraamukset 2019: tuontieläimet (luvat ovat tuotavien erien lukumääriä, yhdessä erässä voi olla useampia eläimiä). ¹Palautus, lopetus tai karanteeni. Karanteeni lähinnä teoreettinen vaihtoehto koska hyväksyttyä karanteenia ei ole Suomessa. Hylkäyksen syynä on ollut puutteelliset tunnistetiedot (2), asiakirjoihin liittyvät puutteet (1) ja muu syy (1).

	Erien määrä	Päätös			
		Huomautus		Hylkääminen ¹	
		kpl	% eristä	kpl	% eristä
Lentoasema	56	0	0,0	0	0,0
Vaalimaa	634	0	0,0	4	0,6
Yhteensä	690	0	0,0	4	0,6

5.3. Valvontajärjestelmään liittyvät korjaavat toimenpiteet

Rajatarkastustiimin tiimipalaverit Hakuninmaalla ja Skypellä jatkuivat vuoden aikana noin joka toinen viikko. Kokouksissa on pyritty nostamaan esille ajankohtaisia aiheita, myös rajatarkastuseriä koskevia asioita.

EU Komission rajatarkastustyöryhmän kokouksiin osallistuttiin kahdesti ja kerran Komission TRACES työryhmän kokoukseen.

EU Komission vuoden 2017 ASF Fact Finding Missiosta saadun palautteen perusteella perustettu viranomaistyöryhmä (MMM, Ruokavirasto, Tulli ja Rajavartiolaitos) jatkoi aktiivista toimintaansa myös vuonna 2019.

Kansainvälisiin tiedusteluihin, rajatarkastusyhteistyöhön ja kannanottopyyntöihin vastattiin viivyttelämättä.

6. TOIMINNAN RESURSSIT

Toiminnan resurssit ovat parantuneet huomattavasti, kun osa sijaisista on voitu vakinaistaa ja koko henkilökunta on kokenutta. Edelleen eläinlääkinnällisen rajatarkastuksen resurssit ovat kuitenkin erittäin laajaan tehtäväkenttään nähden jokseenkin alimitoitettut.

Vaalimaan rajatarkastusasema on erityisen haavoittuvainen koska toiminta on yhden rajaeläinlääkärin varassa. Paikallista sijaista ei ole käytettävissä. Tarkastuksia ei kyetä tekemään iltaisin ja viikonloppuisin. Myös Vaalimaan rajaeläinlääkärin lomasijaisen järjestäminen on haasteellista eikä loma-aikoina pystytä pitämään rajatarkastusasema auki vaaditusti kolmena päivänä viikossa. Vaalimaan rajaeläinlääkärin lomien aikaan rajaeläinlääkäri ajaa Helsingistä tekemään tarkastukset kerran viikossa.

Työ uuden rajatarkastusaseman aikaansaamiseksi Helsingin Vuosaaren satamaan jatkui intensiivisenä. Neuvottelujen tuloksena päädyttiin uudisrakentamiseen. Uusi rajatarkastusasema rakennetaan Helsingin Sataman toimesta Vuosaaren Tullin rakennuksen viereen. Senaatti vuokraa rakennuksen Helsingin Satamalta ja vuokraa sen eteenpäin Ruokavirastolle. Rakennusta suunniteltiin ahkerasti vuoden 2019 aikana. Rajatarkastusaseman tulevaisuus oli syyskuussa vaakalaudalla, kun rakennusurakan hinta-arvio ylitti alustavan arvion huomattavasti. Suunnitelmia modifioitiin ja uusi kilpailutus pantiin Helsingin Sataman toimesta vireille joulukuussa. Kaksivaiheisesta suunnittelusta johtuen, rakennustöitä ei saatu aloitettua vielä vuonna 2019 vaan rakennusurakka alkaa keväällä 2020 ja rakennus on tarkoitus ottaa käyttöön loppuvuodesta 2020. Siihen asti toiminta jatkuu Hakuninmaalla.

Intensiivinen rakentaminen Hakuninmaan rajatarkastusaseman lähitonteilla vaikeutti kulkua rajatarkastusasemalle huomattavasti. Rakennustöihin liittyvä räjäyttämisen ja maansiirto aiheuttivat voimakasta melua, mikä häytti työntekoa rajatarkastusasemalla.

Laittomasti maahantuotujen seurantaeläintapausten käsittely syö suuren osan jaoston resursseista. Hallintopäätösten vaikuttavuus ja toteutumisen seuranta ei ole nykyisillä resursseilla tehokasta.

Suuret muutokset toimintaympäristössä johtivat suureen koulutustarpeeseen. Vuoden aikana järjestettiin kaksi rajaeläinlääkäripäivää, 5.3.2019 ja 30.10.2019. Ensimmäisen koulutuspäivän teemana oli laskutus ELMO-järjestelmän avulla ja toisen valvontasetuksen ja tuontivalvontalain täytäntöönpano. Rajatarkastushenkilökunta osallistui

myös ahkerasti BTSF-kursseille: Food of animal origin and composite products (1 rajaeläinlääkäri), Control of Movement of Dogs and Cats (1 rajaeläinlääkäri) ja Food Improvement Agents (2 rajaeläinlääkäreitä). Lisäksi osallistuttiin EU Komission järjestämään TRACES koulutukseen.

7. MUUTOKSET SEURAAVIEN VUOSIEN TOIMINTAAN

- TRACES-NT tuli käyttöön myöhässä vasta alkuvuodesta 2020. Sen kesken-eräisyys aiheuttaa käyttöongelmia vielä pitkään.
- Koronakriisi aiheuttaa suuria muutoksia toimintaan ainakin vuonna 2020. Vaikutukset rahtiin pidemmällä tähtäimellä on vielä vaikea arvioida.
- Brexit poikkeussäännöt loppuvat tammikuussa 2021. Jää nähtäväksi kuinka suuret vaikutukset tulevat olemaan rajatarkastuksen osalta.
- EU:n eläintautisäädöstö ja kansallinen eläintautilaki astuvat voimaan huhtikuussa 2021 ja tuovat mukanaan muutoksia tuontiehtojen suhteen.
- Helsingin sataman rajatarkastusasema muuttanee Vuosaaren sataman rakennuttamaan uuteen rakennukseen vuodenvaihteessa 2020/2021. Muutto sujuvoittaa rajatarkastusta huomattavasti toimijoiden kannalta.
- Elävien eläinten karanteenimahdollisuuksien selvittelyä jatketaan.
- Sähköistä asiointia on tarkoitus kehittää. Myös Tullin kanssa pyritään siirtymään täysin sähköiseen asiointiin lähivuosina.
- Uusien rajatarkastusasemien perustaminen esimerkiksi Sallaan ja Vainikkalaan noussee aika ajoin keskusteluun myös jatkossa.