



RUOKAVIRASTO
Livsmedelsverket • Finnish Food Authority

Suojaa työntekijöitä ja tuotantoeläimiä MRSA-bakteerilta

Tietopaketti tuottajille ja eläinlääkäreille



Tähän tietopakettiin on koottu toimenpiteitä, joiden avulla torjutaan MRSA-bakteerin leviämistä eläintiloilla.

Terveyden ja hyvinvoinnin laitoksen (THL) verkkosivuilla on yleistä tietoa MRSA-bakteerista ja sen merkityksestä ihmisten terveydelle.

Tietopaketissa on otettu huomioon Työterveyslaitoksen (TTL) malliratkaisu ”Suojautuminen pölyltä ja mikrobeilta sikalassa ja sikoja käsiteltäessä”. Työnantaja on vastuussa työntekijöidensä terveydestä ja turvallisuudesta työpaikalla (Työturvallisuuslaki 2002/738).

Tämän tietopaketin liitteestä löydät muistilistan toimenpiteistä, joilla ehkäiset MRSA:n leviämistä sikatiloilla.

Tämä tietopaketti korvaa Eviran julkaisun Ajankohtaista MRSA-bakteerista sikatiloilla (Tammikuu 2015).

Työryhmä: Henriette Helin-Soilevaara, Taina Laine, Thomas Grönthal, Marie Verkola

Taitto: Käyttäjäpalvelujen yksikkö

Kuvat: Jaana Salokannel

Helsinki 2023

Mikä MRSA on?

Jotkut *Staphylococcus aureus* -bakteerikannat ovat kehittyneet vastustuskykyisiksi eli resistenteiksi penisilliinien sukuisille antibiooteille. Näitä bakteereja kutsutaan MRSA-bakteereiksi. MRSA-bakteerit ovat usein vastustuskykyisiä myös muille lääkeaineille.

Staphylococcus aureus -bakteeria esiintyy terveiden ihmisten ja eläinten iholla ja limakalvoilla eikä siitä yleensä ole haittaa. Stafylokokkibakteerit voivat kuitenkin aiheuttaa tiettyjen altistavien tekijöiden vaikutuksesta tulehduksia. Altistavia tekijöitä ovat esimerkiksi ihovauriot tai sairaalassa tehtävät toimenpiteet.

MRSA-bakteerien taudinaiheutuskyky ei ole tavallisia stafylokokkeja suurempi. MRSA-infektioiden hoito on vaikeampaa, koska MRSA-bakteeri on usein resistentti tavallisimmille antibiooteille. Ihminen tai eläin voi olla bakteerin oireeton kantaja, jolloin iholla ja limakalvoilla esiintyy ohimenevästi tai pysyvästi MRSA-bakteeria ilman oireita. Oireettomalla kantajalla on suurempi riski MRSA:n aiheuttamalle tulehdukselle esim. leikkauksen yhteydessä.

MRSA:n leviäminen

MRSA-tartunta voi levitä monella tavalla. Se voi levitä suorassa kosketuksessa yksilöstä toiseen tai vaikkapa sieraineritteen välityksellä. Ympäristöperäinen tartunta on myös mahdollinen, sillä bakteerit säilyvät esimerkiksi pölyssä sopivissa olosuhteissa jopa viikkoja. Tartunta voi levitä esimerkiksi jalkineiden, vaatteiden ja välineiden välityksellä. MRSA voi levitä myös eläinten, ihmisten tai työvälineiden mukana tilalta toiselle.

Eläinten MRSA-tartunnat voivat olla peräisin toiselta saman lajin eläimeltä, ihmiseltä tai toisen eläinlajin eläimeltä. MRSA-kantajuuden eli oireettoman MRSA-tartunnan kesto vaihtelee.

Ihmisen oma oireetonkin MRSA-tartunta voi altistaa eläimen tartunnalle, jos hyvästä hygieniasta ja asiallisesta suojautumisesta ei huolehdi eläimiä hoidettaessa ja käsiteltäessä. Työntekijöiden suojautuminen MRSA-tartunnalta suojaa myös eläimiä tartunnalta.

Tuotantoeläimiin liitetty MRSA

Suomessa ns. tuotantoeläimiin liitettyä MRSA-bakteeria (MRSA CC398; livestock-associated MRSA) on todettu erityisesti sioilla. Tuotantoeläimiin liitetty MRSA on muualla Euroopassa yleinen sioilla, juottovasikoilla ja siipikarjalla. Sitä on löytynyt myös mm. turkiseläimistä, hevosista, koirista ja kissoista. Muiden eläinlajien tartunnat ovat todennäköisesti alun perin lähtöisin sioista.

Tuotantoeläimiin liitettyä MRSA:ta kantavien tuotantoeläinten kanssa työskentelevillä on suurentunut riski tulla MRSA:n kantajiksi ja levittää MRSA:ta eteenpäin esimerkiksi perheenjäseniinsä tai terveydenhuoltoon. Suomessa tuotantoeläimiin liitetyn MRSA:n osuus kaikista terveydenhuollossa todetuista MRSA-tapauksista on viime vuosina kasvanut. Niin eläinten kuin ihmistenkin tartunnat ovat yleensä oireettomia.

Erytyisesti lemmikeillä tavataan yleisemmin ihmisille tyypillisiä MRSA-kantoja. MRSA:n tarttumisen mahdollisuus myös ihmisestä eläimeen on tärkeä pitää mielessä eläinlajista riippumatta.

MRSA-TARTUNTOJEN EHKÄISY TUOTANTOTILALLA

MRSA-tartunnan leviämistä ehkäistään samoin kuin muidenkin mahdollisten taudinaiheuttajien leviämistä. Tavoitteena on pitää MRSA-bakteerin esiintyminen mahdollisimman vähäisenä ja estää sen leviämistä. Kaikkien tilalla työskentelevien on sitouduttava torjuntatoimenpiteiden noudattamiseen.

MRSA-bakteeri voi siirtyä esimerkiksi eläinten, ihmisten tai työvälineiden välityksellä toiseen rakennukseen tai osastoon ja uuteen eläimeen tai eläinryhmään. Bakteeri voi levitä myös pölyisessä sisäilmassa, joten toimivaan ilmanvaihtoon on tämän suhteen syytä panostaa. MRSA-bakteeri voi säilyä pitkään eläintiloissa ja lähiympäristössä, mutta bakteerin määrä voi vaihdella ja hyvien toimintatapojen avulla bakteerin määrää voidaan hallita.

MRSA:n esiintymisen selvittäminen

MRSA-bakteeri todetaan laboratoriotutkimuksissa.

MRSA-bakteeria tiedetään esiintyvän yleisesti sikatiloilla, ja tilan sikojen MRSA-tilanne voidaan kartoittaa tutkimalla näytteitä. Tilan oma terveydenhuollosta vastaava eläinlääkäri voi kysyä ohjeita Ruokaviraston asiantuntijoilta näytteenoton ja tutkimusten toteuttamiseksi. MRSA-bakteerin esiintymistä voi selvittää eri ikäryhmissä, osastoissa tai rakennuksissa. Tartunta voi kiertää siasta toiseen, joten yksittäisellä eläimellä todettu MRSA-tartunta koskee koko kyseistä eläinryhmää. Vaikka MRSA-bakteerin esiintymistä ei olisi tutkittu tilan sikojen näytteistä, on mahdollista, että MRSA-bakteeria esiintyy tilalla.

Sioilla ja muilla eläimillä MRSA-tartunnat voivat myös tulla esiin näytteistä, jotka on otettu todetun tulehduksen aiheuttajan selvittämiseksi. Lisätutkimuksina voidaan tällöin tutkia todetun tapauksen kontaktieläimiä.

MRSA:n esiintymistä eläimillä seurataan

MRSA:ta ei vastusteta viranomaistoimin. Tuotantotilalle ei aseteta eläintautilainsäädännön nojalla veloituksia tai rajoituksia.

Eläintautilainsäädännön mukaan eläinlääkäriin on ilmoitettava eläimillä todetut MRSA-tartuntojen lukumäärät kuukausittain aluehallintovirastoon. Lisäksi laboratorioden on lähetettävä eläimistä eristämensä MRSA-kannat Ruokavirastoon.

MRSA-bakteerin leviämisen ehkäisy

Tautisuojaus

Tautisuojaukseen liittyviä toimenpiteitä tulee pohtia tilan oman hoitavan eläinlääkärin kanssa. Tautisuojauksen arviointiin voidaan käyttää Biocheck.UGent®-työkalua, jos sellainen on kyseiselle eläinlajille käytettävissä.

Seuraavassa on esitetty tautisuojaustoimenpiteitä, joihin tila itse voi vaikuttaa.

Ulkoisesta tautisuojauksesta

Ulkoiseen tautisuojaukseen liittyviä asioita ovat muun muassa eläinaineksen hankinta, eläinkuljetuksiin liittyvät toimenpiteet, rehu ja vesi sekä henkilöliikenne (tilalla työskentelevät ja vierailijat).

■ Henkilöliikenteen tautisulku

Tilalla työskenteleviä ja tilalla vierailevia henkilöitä varten kunkin eläinrakennuksen sisäänkäynnin yhteydessä on tautisulku, jossa vaatteet ja jalkineet vaihdetaan. Kaikki käyttävät tautisulkua. Tämä koskee myös tilan omaa henkilökuntaa.

Eläintiloissa käytetään tilan omaa suojavaatetusta ja -jalkineita. Tautisulun tulee olla sellainen, että tilan ulkopuolella käytettävät vaatteet ja jalkineet voidaan pitää erossa eläintiloissa käytettävästä suojavaatetuksesta- ja jalkineista. Tautisulun yhteydessä tulee olla käsienpesumahdollisuus ja mahdollisuus käyttää käsihuuhdetta. Kertakäyttöiset käsipyyhkeet ovat suositeltavia, sillä *S. aureus* -bakteerit voivat säilyä tartuntakykyisinä kosteissa pyyhkeissä. Tautisulun yhteydessä tulee olla myös paikka kertakäyttöisille suojaruosteille kuten suojakäsineille ja -päähineille sekä henkilökohtaisille suojaimille, kuten kuulo- ja hengityksensuojaimille.

■ Lastaustila sioille

Sikatilan omien eläinten kontakteja muihin sikoihin voidaan vähentää käyttämällä asianmukaista lastaustilaa, kun tilalta lähtee pois eläimiä. Lastauksen aikana ei saa syntyä ilma- eikä muuta yhteyttä sikalaan. Suosituksena on, että kaikki lähtevät siat mahtuvat lastaustilaan samanaikaisesti, ja jos näin ei ole, lastaustilan käyttö tulee erikseen ohjeistaa. Lastaustila pestään ja desinfioidaan lastauksen jälkeen, ja lastaustilassa käytetään suojavaatteita ja -jalkineita, joita ei käytetä muissa eläintiloissa.

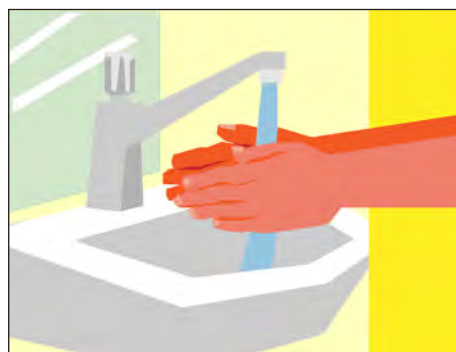
Sisäisestä tautisuojauksesta

Sisäisellä tautisuojauksella estetään tartuntojen leviämistä tilan sisällä.

■ Käsihygienia

Käsihygienia suojaa sekä eläimiä käsittelevää ihmistä että eläimiä tartunnalta.

Pese kädet vedellä ja saippualla aina ennen suojakäsineiden pukemista ja niiden poisottamisen jälkeen. Pese kädet myös poistuessasi eläintiloista ruokatai muuta taukoa varten. Käsihuuhdetta voi käyttää käsien pesun ja kuivauksen jälkeen, sillä se sisältää ihoa hoitavia kosteuttavia ainesosia.



Sikatiiloilla ja suurissa eläinyksiköissä käsienvesumahdollisuus tulisi järjestää myös osastojen välille. MRSA-bakteeri voi siirtyä käsien kautta uuteen eläinryhmään tai eläinryhmästä, osastosta tai rakennuksesta toiseen. Jos käytetään kertakäyttöisiä käsineitä, kädet pestään ja käsineet vaihdetaan osastojen välillä.

Ihovauriot lisäävät hoitajan riskiä saada MRSA-tartunta. Jos käsissä on ihovaurioita, suojaa ihovauriot ja käytä vesitiiviitä kertakäyttösuojakäsineitä. Käsihuuhdetta voi käyttää vesi-saippuapesun jälkeen. Noudata työterveyshuollon neuvoja ja henkilökohtaisesti sinulle annettuja ohjeita tulehduksen ehkäisemiseksi. Ihovauriot tulee hoitaa kuntoon mahdollisimman pikaisesti.

■ Suojavaatteet ja suojaimet

Tilalla työntekijöiden henkilösuojainten, vaatetuksen ja jalkineiden on oltava henkilökohtaisia. Tilalla vieraileville henkilöille on varattava erilliset puhtaat suojavaatteet ja jalkineet sekä tarvittaessa kertakäyttöisiä suojavarusteita.

Erityisesti sikatiiloilla tulee käyttää tilan omia suojavaatteita ja suojaimia, ja isoilla tiloilla käytetään osasto- tai ikäryhmäkohtaista suojavaateetusta. Käytettävät työvaatteet ja muut varusteet säilytetään niille varatussa tilassa ja pestään aina sikalan varusteiden huoltoon varatussa tilassa. Puhtaat suojaimet säilytetään puhtaissa tiloissa.



Henkilökohtaisesta suojautumisesta, erilaisista suojaimista sekä vaatteiden ja jalkineiden pesusta on yksityiskohtaiset ohjeet Työterveyslaitoksen malliratkaisussa.

■ Työvälineet ja tilojen puhtaus

Tartunnat voivat levitä myös työvälineiden mukana. Kullakin osastolla tulee olla omat tavanomaiset työvälineet, jotka pestään ja desinfioidaan säännöllisesti. Jos eri osastoilla käytetään joitakin samoja välineitä, ne pestään ja desinfioidaan huolellisesti osastojen välillä. Työvälineet pestään ja desinfioidaan aina ennen uuden eläinryhmän tuloa. Älä vie eläintiloihin mitään ylimääräistä tavaraa.



Jos eläintiloihin hankitaan käytettyjä välineitä, laitteita tai rakenteita, ne pestään ja desinfioidaan ennen käyttöönottoa.

Pidä tilat puhtaina ja mahdollisimman pölyttöminä, sillä MRSA-bakteeri selviää pitkiä aikoja pölyssä. Valitse työmenetelmät, jotka nostattavat mahdollisimman vähän pölyä ilmaan, ja käytä hengityksensuojainta.

■ Eläinten käsittely

Eläinten käsittely ja kaikki hoitotoimenpiteet tehdään mahdollisimman puhtaasti, ja välineiden ja työskentelyn puhtauteen kiinnitetään erityistä huomiota. MRSA-bakteeri voi levitä suoraan eläimestä toiseen tai työvälineiden tai ihmisen välityksellä.

■ Sairaot eläimet

Yksittäisissä tapauksissa MRSA-bakteeri voi aiheuttaa esimerkiksi ihotulehduksia sioilla tai utaretulehdusta lehmillä. Jos eläimellä todetaan MRSA-bakteerin aiheuttama tulehdussairaus, tartunnan leviämistä toisiin eläimiin tai eläimiä hoitaviin ihmisiin on ehkäistävä. Tulehdusalueita käsiteltäessä tulee käyttää kertakäyttöisiä suojakäsineitä. Mahdollinen eläimen eristys, eläinten käsittelyjärjestys ja muut MRSA-bakteerin leviämistä ehkäisevät toimenpiteet suunnitellaan tapauskohtaisesti yhdessä eläinlääkärin kanssa.



Jos sioilla todetaan ihotulehduksia, jotka eivät parane ensisijaisesti käytettävillä antibiooteilla, kuten penisilliinillä, kyseessä voi olla MRSA:n aiheuttama tulehdus. Nämä siat poistetaan nopeasti, jotta muihin kohdistuva tartuntapaine pidetään alhaisena.

■ Osastojako ja eläinten yhdistely sikaloissa

Sikatiiloilla osastojen täytössä noudatetaan kertatäyttöisyyttä, jolloin eläintilat pestään ja desinfioidaan aina ennen uusien eläinten tuloa. Vanhempia huonosti kasvaneita sikoja ei jätetä osastoihin eikä niitä yhdistetä seuraaviin nuorempien sikojen kasvatusryhmiin osaston seuraavan täytön yhteydessä. Eläinten siirtoja ja ryhmien yhdistelyä tehdään kaikissa tuotannon vaiheissa mahdollisimman vähän.

Antibioottien käyttö

Antibioottien käytöstä sekä sairauksien ehkäisystä on syytä keskustella oman eläinlääkärin kanssa. Antibioottien käyttö suosii MRSA-bakteerin lisääntymistä ja leviämistä eläimissä, minkä vuoksi antibioottien käyttötarve tulee saada mahdollisimman pieneksi kaikissa ikävaiheissa.

Vieroitus on suuri muutos porsaille. Porsaiden vieroitusoppaasta (päivitetty 2018) saat lisätietoja vieroitusripulin ehkäisystä, jolla antibioottien käyttötarvetta voidaan vähentää tässä kasvatusvaiheessa.

Sinkkioksidin käyttö sikojen vieroitusripulin ehkäisyssä on kiellettyä Euroopan komission päätöksellä koko EU:n alueella. Osasyynä kieltoon oli se, että sioista eristetyillä MRSA-kannoilla on usein sinkkiresistenssigeeni, ja sinkkioksidin käyttö on voinut lisätä MRSA-bakteerin esiintymistä sioissa.

TAUSTATIETOA MRSA:STA JA SEN ESIINTYMISESTÄ ELÄIMILLÄ

MRSA-bakteerin yleisyys eläimillä ja sen merkitys eläinten terveydelle Suomessa

MRSA-bakteeri on yleistynyt Suomessa sioilla vuoden 2007 jälkeen. Vuonna 2008 Suomen porsastuotantotiloista MRSA:ta arvioitiin olleen alle kolmella prosentilla. Tämän jälkeen tartuntoja on havaittu useissa porsastuotanto- ja lihasikaloissa. Tarkkaa tietoa nykytilanteesta ei ole, mutta mitä ilmeisimmin MRSA on sikatiloilla yleinen. Vuosina 2009–2010 teurastamoilla testatuista sikaeristä noin 20 %:lla todettiin MRSA; vuosina 2016–2017 vastaavasti tutkituista teuraseristä MRSA todettiin lähes 80 %:lla. Teurassioista tehdyt tutkimukset eivät anna suoraan kuvaa tartuntojen yleisyydestä tiloilla, mutta tulosten perusteella MRSA-tartuntojen esiintyminen näyttää ajan kuluessa lisääntyneen.

MRSA-tartunta on sioilla pääsääntöisesti oireeton, mutta yksittäisiä MRSA:n aiheuttamia tulehduksia on todettu.

MRSA-tartuntoja voi esiintyä myös muilla eläinlajeilla kuin sioilla. MRSA-bakteerin yleisyyttä ei ole Suomessa kartoitettu muilla eläinlajeilla kuin sioilla ja turkiseläimillä; tehdyssä kartoituksessa turkiseläimillä ei todettu MRSA-tartuntoja. Eläinten oireelliset MRSA-tapaukset liittyvät usein joko antibioottihoitoihin tai eläinsairaalaolosuhteisiin (sairaalaepidemiat). Suomessa on todettu yksittäisiä MRSA:n aiheuttamia sairastapauksia hevosilla, naudoilla sekä seuraeläimillä. Vuosina 2005 ja 2006 MRSA todettiin utaretulehduksesta kahdella lypsykarjatilalla. Hevosten MRSA-tartunnat ovat liittyneet pääasiassa useampaan eläinsairaalaepidemiaan, joista viimeisin on ollut vuosina 2019–2020.



Lisätietoja:

Ihmisten suojautumisesta

Työterveyslaitos (ttl.fi)

[MRSA:lta suojautuminen sikaloissa](#); verkkosivulta linkki Malliratkaaisuun

”Suojautuminen pölyltä ja mikrobeilta sikalassa ja sikoja käsiteltäessä” (pdf)

[ttl.fi](#) » teemat » työturvallisuus » altistuminen työympäristön haittatekijöille » biologiset altisteet työpaikalla » mrsa:lta suojautuminen sikaloissa

Terveyden ja hyvinvoinnin laitos (THL) (thl.fi)

Verkkosivut MRSA-bakteerista ja sen merkityksestä ihmisten terveydelle.

[thl.fi](#) » fi » aiheet » infektioaudit ja rokotukset » taudit ja torjunta » taudit ja taudinaiheuttajat A-Ö » MRSA

Ruokavirasto (ruokavirasto.fi)

[Tulostettava käsienpesuohje \(pdf\)](#)

[ruokavirasto.fi](#) » Tietoa meistä » Julkaisut » Esitteet » Elintarvikkeet » Tulostettava käsienpesuohje pdf

(Esitteen kieliversiot (esim. englanti, venäjä) löytyvät englanninkieliseltä esitesivulta.)

MRSA tartunnasta eläimillä ja tautien ehkäisystä

Ruokavirasto

Verkkosivuilla [Usein kysyttyä MRSAsta](#)

[Ruokavirasto.fi](#) » Eläimet » Eläinten lääkitseminen » Moniresistentit bakteerit » Usein kysyttyä MRSA:sta

Zoonosikeskuksen verkkosivuilla [Metisilliiniresistentti *Staphylococcus aureus* \(MRSA\)](#)

[Ruokavirasto.fi](#) » Zoonosikeskus » Mikrobilääkeresistenssi » Zoonosibakteerien resistenssi » Metisilliiniresistentti *Staphylococcus aureus* (MRSA)

Eläinten terveys ETT ry

Verkkosivuilla [Porsaiden vieroitusopas](#)

[ett.fi](#) » sika » muut ohjeet » porsaiden vieroitus

ETT/Sikava

Verkkosivuilla [Ohjeet ja lomakkeet](#) -sivulla Biocheck.UGent® -lomake

[sikava.fi](#) » Ohjeet ja lomakkeet (liitteet) » suomenkielinen Biocheck -lomake

ETT/Naseva

Verkkosivuilla [Ohjeet ja lomakkeet](#) -sivulla Biocheck.UGent®-lomakkeet tuotantomuodon mukaan

[naseva.fi](#) » Ohjeet ja lomakkeet (liitteet)

MUISTILISTA SIKATILOILLE

LIITE

Näin suojaat työntekijät ja eläimet MRSA-bakteerilta

Metisilliiniresistentti *Staphylococcus aureus* -bakteeri (MRSA) on yleistynyt Suomessa sioissa. Se voi tarttua eläimien kanssa tekemisissä oleviin ihmisiin, joten sen leviämisen ehkäisyyn pitää panostaa. Työnantaja on vastuussa työntekijöidensä terveydestä ja turvallisuudesta työpaikalla. Monet seuraavista toimenpiteistä suojaavat sekä ihmisiä että eläimiä.

Käy työntekijöidesi kanssa nämä ohjeet läpi ja velvoita heidät niitä noudattamaan. Työterveyslaitoksen kotisivuilta (ttl.fi) löydät yksityiskohtaisia ohjeita ihmisten suojautumisesta, kuten lisätietoja ja kuvia erilaisista suojaamista. Työterveyslaitoksen kotisivuilta kohdasta [MRSA:ta suojautuminen sikaloissa](#) löytyy linkki malliratkaisuun ”Suojautuminen pölyltä ja mikrobeilta sikalassa ja sikoja käsiteltäessä”.

Panosta ehkäisyyn

- Suunnittele ja toteuta tarvittavia sikoihin liittyviä toimenpiteitä oman tilan terveydenhuollosta vastaavan eläinlääkärin kanssa.
- Teetä [Biocheck-arviointi](#) säännöllisesti tautisuojausten parantamiseksi.

Järjestä toimiva tautisulku

- Sekä eläintiloissa työskenteleviä että vierailevia henkilöitä varten tilalla on ns. tautisulku suojavaatteiden ja -jalkineiden vaihtoa varten.
- Jako puhtaisiin ja likaisiin tiloihin tulee olla selkeä. Kaikki työvälineet on eroteltava puhtaissa tiloissa ja eläintiloissa erikseen käytettäviksi.
- Pidä omat henkilökohtaiset vaatteet ja eläintiloissa käytettävät työvaatteet erillään.
- Jokaiselle työntekijälle omat puhtaat suojavaatteet ja suojaimet.
- Pue puhtaat työvaatteet ja suojaimet päälle ennen eläintiloihin menoa. Riisu ne sieltä poistuttaessa. Sikalakäynnin jälkeen käy aina suihkussa ja pese myös hiukset, jos et ole suojannut niitä.
- Käytä erillisiä työjalkineita työtiloissa ja huolehdi niiden puhtaudesta. Pese työjalkineet säännöllisesti sisä- ja ulkopuolelta.
- Siirrä henkilökohtaiset suojaimet puhtaalle puolelle vasta puhdistuksen jälkeen.
- Älä vie työvälineitä pois eläintiloista ilman pesua ja desinfektiota.



Hyvä käsihygienia on tärkeää – ripusta ohje käsien pesusta pesupaikan viereen

- Riisu korut ja kellot ja pidä kynnet lyhyinä.
- Pese lika käsistä vedellä ja saippualla ja kuivaa kädet kertakäyttöpyyhkeellä.
- Pese kädet aina ennen suojakäsineiden pukemista ja niiden poisottamisen jälkeen sekä poistuessasi eläintiloista ruoka- tai muuta taukoa varten.
- Käsihuhdetta voi käyttää käsien pesun ja kuivauksen jälkeen.
- Jos käsissä on ihovaurioita, suojaa ihovauriot ja käytä vesitiiviitä suojakäsineitä. Muista pestä kädet huolellisesti ja käyttää käsihuhdetta. Noudata työterveyshuollon neuvoja tulehduksen ehkäisemiseksi.



Muista pestä kädet oikein.

Ruokaviraston verkkosivuilta voit tulostaa [ohjeen](#).

Pese työvaatteet tuotantotilalla – älä kuljeta likapyykkiä kotiin

- Työvaatteille ja suojaimille tulee olla erillinen huoltotila ja puhtaille vaatteille ja suojaimille puhdas säilytystila.
- Pese työvaatteet myös erillään muusta pyykistä, mieluiten tuotantotilalla. Jos joudut pesemään työvaatteita muualla kuin sikalan tiloissa, kuljeta niitä erillään muista vaatteista suljetussa pussissa. Likapyykin pölyttelyä tulee välttää. Kun olet täyttänyt pesukoneen, pese kädet saippualla tai desinfioi kädet huolellisesti kyynärvarsia myöten. Vasta sen jälkeen sulje ja käynnistä pesukone.

Osastokohtaiset suojavaatteet ja työvälineet estävät tartuntojen leviämistä tilalla

- Pese näkyvästi likaiset kädet ja desinfioi ne tai desinfioi puhtaat kädet eläinryhmästä toiseen siirryttäessä.
- Jos käytät kertakäyttöisiä suojakäsineitä, vaihda käsineet eläinryhmästä toiseen siirryttäessä.
- Jokaisessa osastossa tulisi olla omat suojavaatteet ja -jalkineet ja käsienpesupaikka sekä osastokohtaiset työvälineet, jotka pestään ja desinfioidaan säännöllisesti.
- Pidä huolta myös käsienpesupisteen puhtaudesta.

Tavoitteena puhdas tuotantotila - MRSA-bakteeri selviää pitkiä aikoja pölyssä

- Pidä tilat puhtaina ja pölyttöminä.
- Valitse työmenetelmiä, jotka nostattavat vähän pölyä ilmaan.
- Suosi vähän pölyviä kuivikemateriaaleja.
- Käytä hengityksensuojainta.
- Tee kaikki hoitotoimenpiteet mahdollisimman puhtaasti.
- Pidä työvälineet puhtaina.

Puhelimen käyttö

- Käytä eläintiloissa vain puhelinta, jota ei käytetä muualla.
- Laita oma henkilökohtainen puhelimesi vesitiiviiseen pussiin, jos se on välttämätöntä ottaa mukaan eläintiloihin. Ota laite pussista vain puhtain käsin.

Kun tarvitset sairaanhoitoa

- Jos tarvitset sairaalahoitoa, kerro työskenteleväsi sikatilalla. Myös perheenjäseniesi olisi hyvä kertoa, että perheessä työskennellään sikojen parissa, jos he ovat sairaalahoidon tarpeessa.
- Jos hakeudut terveydenhoitajan tai lääkärin vastaanotolle ihon tai muiden tulehdusoireiden vuoksi, kerro, että työskentelet sikatilalla tai muulla tuotantoeläintilalla. Tällä voi olla merkitystä, kun mietitään infektion aiheuttajaa ja valitaan antibioottihoitoa.

Hallittu antibioottien käyttö tilalla

Antibioottien käyttö suosii MRSA-bakteerin lisääntymistä ja leviämistä eläimissä, minkä vuoksi antibioottien käyttötarve tilalla tulisi saada mahdollisimman pieneksi.

- Panosta sairauksien ehkäisyyn.
- Ota säännöllisesti näytteitä tautitapauksista ja selvitä aiheuttajabakteerien antibioottiherkkyys.
- Käytä antibiootteja vain sairaiden eläinten hoitoon. Siirrä sairastuneet siat sairaskarsinaan.
- Poista siat, joiden tulehdukset eivät nopeasti parane eläinlääkärin määräämillä, käyttösuositusten mukaisilla antibiooteilla.
- Jos tilalla on todettu MRSA, poista ihotulehdusta sairastavat siat, joihin käyttösuositusten mukainen antibioottihoito ei heti tehoa.

