



Maa- ja metsätalousministeriö
Jord- och skogsbruksministeriet
Ministry of Agriculture and Forestry



RUOKAVIRASTO
Livsmedelsverket • Finnish Food Authority

MMM: VN/1059/2022

Ruokavirasto: 348/02.00.00.00/2022

Maa- ja metsätalousministeriön ja Ruokaviraston välinen tulossopimus 2022 – 2026

Sisällys

1. MAA- JA METSÄTALOUSHALLINTO- JA YHTEISKUNNALLINEN VAIKUTTAVUUS JA HALLINNONALAN VIRASTOJEN TOIMINNALLINEN TULOKSELLISUUS JA VOIMAVAROJEN HALLINTA SEKÄ RUOKAVIRASTON TAVOITELINJAUKSET	3
1.1 Ruokaviraston toimintaan liittyvä yhteiskunnallinen vaikuttavuus (TA 2022)	3
1.2 Toiminnallinen tuloksellisuus (TA 2022)	3
1.3 Voimavarojen hallinta (TA 2022)	4
1.4 Ruokaviraston tehtävät ja tahtotila	4
2. RUOKAVIRASTON VUODEN 2022 TULOSTAVOITTEET JA ALUSTAVAT TAVOITTEET VUOSILLE 2023–2026	6
2.1 Yhteiskunnallisen vaikuttavuuden tavoitteet	7
2.2 Toiminnallisen tuloksellisuuden tavoitteet	13
2.2 Voimavarojen hallinnan tavoitteet	18
3. SEURANTA JA RAPORTOINTI	20
LIITE 1: Tulostavoitteiden toteuttamista tukevat toimenpiteet, niiden aikataulutus sekä tunnusluvut ja laskelmat	21
LIITE 2. Ruokaviraston talouden suunnitteluun liittyviä tietoja: Maksullisen, yhteisrahoitteisen ja yhteistoiminnan tiedot, rahoituslaskelma, tuotto- ja kululaskelma sekä tietohallinnon kulut ja muut investoinnit	27
LIITE 3. Ruokaviraston perustehtäviin vaikuttavan toimintaympäristön kuvaus	31
Liite 4. Tulostavoitteiden tunnuslukujen kuvaukset ja tietolähteet	37

1. MAA- JA METSÄTALOUSMINISTERIÖN TOIMIALAN YHTEISKUNNALLINEN VAIKUTTAVUUS JA HALLINNONALAN VIRASTOJEN TOIMINNALLINEN TULOKSELLISUUS JA VOIMAVAROJEN HALLINTA SEKÄ RUOKAVIRASTON TAVOITELINJAUKSET

1.1 Ruokaviraston toimintaan liittyvä yhteiskunnallinen vaikuttavuus (TA 2022)

Ruokavirasto tukee toiminnallaan seuraavia yhteiskunnallisia vaikuttavuustavoitteita:

- A1. Vastuullisen ja uudistuvan ruokajärjestelmän kilpailukyky paranee.
- A2. Uudistuva ja kestävä luonnonvaratalous lisää hyvinvointia ja korvaa uusiutumattomien raaka-aineiden ja energian käyttöä.
- A3. Monipuolinen yritystoiminta ja menestyvä maaseutu, monipaikkaisuus ja verkostot vahvistavat yhteiskuntaa.
- A4. Luotettavat ja laajakäyttöiset paikka-, kiinteistö- ja huoneistotiedot mahdollistavat uutta liiketoimintaa ja turvaavat omistusta.

Nämä vaikuttavuustavoitteet ovat voimassa myös vuosina 2023–2026, ellei muusta päätetä.

Lisäksi Ruokavirasto toteuttaa osaltaan erityisesti seuraavia Marinin hallitusohjelman strategisia kokonaisuuksia (liitteessä 1 merkinnällä HO):

- Kestävän talouden Suomi
- Hiilineutraali ja luonnon monimuotoisuuden turvaava Suomi
- Suomi kokoaan suurempi maailmalla
- Turvallinen oikeusvaltio Suomi
- Elinvoimainen Suomi
- Osaamisen, sivistyksen ja innovaatioiden Suomi.

1.2 Toiminnallinen tuloksellisuus (TA 2022)

Toiminta on tuloksellista ja voimavarat suunnataan tehokkaasti yhteiskunnallisen vaikuttavuuden saavuttamiseksi.

- B1. Toimintamme on asiakaslähtöistä, horisontaalista, avointa ja ennakoivaa.
- B2. Tutkimus-, kehittämis- ja innovaatiotoimintamme on verkostoitunutta, vaikuttavaa ja tukee ennakoivasti päätöksentekoa ja elinkeinojen kilpailukykyä.
- B3. Digitaaliset ratkaisumme ja tietovarantomme ovat turvallisia, hyvin käytettäviä, yhteentoimivia ja niitä hyödynnetään laajasti.
- B4. Ennakoimme riskejä ja varaudumme kriiseihin.

1.3 Voimavarojen hallinta (TA 2022)

Huolehditaan siitä, että tehtävät ovat tasapainossa voimavarojen kanssa.

- C1. Henkilöstömme on osaavaa, arvostettua ja voi hyvin. Resurssimme ovat riittävät ja oikein kohdennetut.
- C2. Tehtävät ja toiminta on sopeutettu määrärahojen puitteisiin.
- C3. EU:n ja muu ulkopuolinen rahoitus on tehokkaasti hyödynnetty.
- C4. Toimitilahallinta ja toimipaikkaverkko sekä hankintatoimi ovat tehokkaita ja tukevat kestävyyttä.
- C5. Hallinnon rakenteet tukevat tuottavuuden kasvua, ohjaamista ja johtamista.

Näitä toiminnallisen tuloksellisuuden ja voimavarojen hallinnan tavoitteita (kohdat 1.2-1.3) sovelletaan myös vuosina 2023–2026, ellei muusta päätetä.

1.4 Ruokaviraston tehtävät ja tahtotila

Ruokavirastosta annetun lain (371/2018) mukaan Ruokaviraston tehtävinä ovat elintarvikkeiden ja maa- ja metsätalouden tuotantopanosten turvallisuuden ja laadun, eläinten terveyden ja hyvinvoinnin sekä kasvinterveyden edistäminen, valvonta ja tutkimus. Lisäksi virasto edistää viranomaistoimin elintarvikkeiden ja maatalouden tuotantopanosten vientiä. Näihin tehtäviin liittyvä toiminta on kuvattu Suomen elintarvikeketjun monivuotisessa kansallisessa valvontasuunnitelmassa (VASU). Sen avulla Ruokavirasto koordinoi ja ohjaa alue- ja paikallishallintoa, toimialan muita viranomaisia (puolustusvoimat, Tukes, Tulli ja Valvira) sekä laboratorioita niin, että toiminta olisi tehokasta, yhtenäistä, oikeasuhteista ja läpinäkyvää. Näiden tehtävien yhteiskunnallinen vaikuttavuus näkyy tämän koordinaatiotyön onnistumisena.

Ruokavirasto toimii Suomen maksajavirastona, joka vastaa Suomessa Euroopan unionin yhteisen maatalouspolitiikan mukaisten toimenpiteiden, EU:n osarahoittamien maaseudun kehittämistoimien ja näitä täydentävien kansallisten toimenpiteiden toimeenpanosta. Keskeiset kehittämistoimet on kuvattu Manner-Suomen maaseudun kehittämissuunnitelmassa (Maaseutuohjelma). Lisäksi Ruokavirastolla on eräitä kansallisen maaseutupolitiikan toimeenpanoon liittyviä tehtäviä.

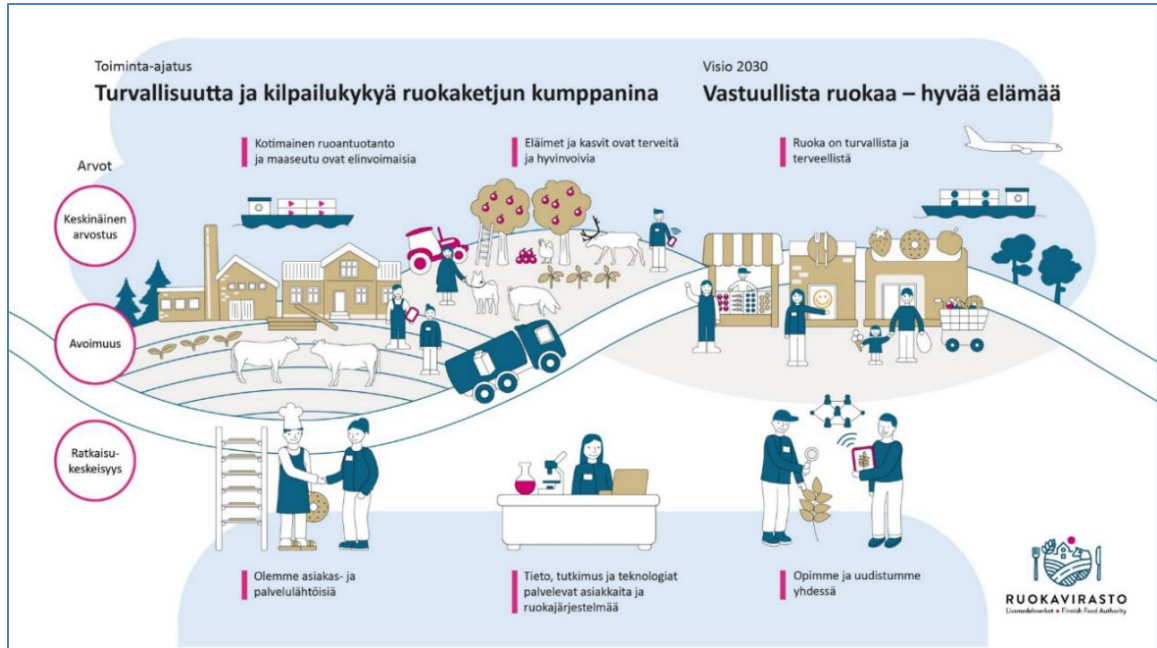
Ruokaviraston strategian (kuva 1) mukainen tulevaisuuden visio on: *Vastuullista ruokaa – hyvää elämää*. Tällöin virasto tavoittelee toiminnassaan ja sen kehittämisessä sitä, että Suomessa on saatavilla vastuullisesti tuotettua ruokaa, minkä katsotaan parantavan elämänlaatua. Strategisen toiminta-ajatuksensa mukaisesti virasto tuottaa *turvallisuutta ja kilpailukykyä ruokaketjun kumppanina*. Viraston työyhteisössä ja asiakkaiden kanssa tehtävässä työssä keskeisiksi strategisiksi arvoiksi on nostettu *keskinäinen arvostus, avoimuus ja ratkaisukeskeisyys*.

Ruokaviraston strategian mukaan viraston toiminnan vaikuttavuuspäämäärät ovat:

- Kotimainen ruoantuotanto ja maaseutu ovat elinvoimaisia
- Eläimet ja kasvit ovat terveitä ja hyvinvoivia
- Ruoka on turvallista ja terveellistä

Strategiassa on lisäksi asetettu kolme mahdollistajapäämäärää:

- Olemme asiakas- ja palvelulähtöisiä
- Tieto, tutkimus ja teknologia palvelevat asiakkaita ja ruokajärjestelmää
- Opimme ja uudistumme yhdessä



Kuva 1. Ruokaviraston strategia.

Viraston strategiatyössä on määritelty strategian päämäärille tarkennettuja tavoitteita, jotka kuvaavat toiminnan painotuksia ja tavoitellun muutoksen suuntaa. Strategiassa ja toiminnan suunnittelussa on otettu huomioon maa- ja metsätalousministeriön sekä Ruokaviraston yhteinen toimintaympäristöanalyysi (liite 3). Lisäksi suunnittelussa on huomioitu YK:n kestävän kehityksen tavoitteet (SDG) ja viraston toiminta tukee erityisesti seuraavia tavoitteita:



SDG 2. Ei nälkää.

Poistaa nälkä, saavuttaa ruokaturva, parantaa ravitsemusta ja edistää kestävästä maataloutta.

SDG 3. Terveyttä ja hyvinvointia.

Taata terveellinen elämä ja hyvinvointi kaiken ikäisille.

SDG 8. Ihmisarvoista työtä ja talouskasvua.

Edistää kaikkia koskevaa kestävästä talouskasvusta, täyttä ja tuottavaa työllisyyttä sekä säällisiä työpaikkoja.

SDG 12. Vastuullista kuluttamista.

Varmistaa kulutus- ja tuotantotapojen kestävyys.



SDG 13. Ilmastotekoja.

Toimia kiireellisesti ilmastonmuutosta ja sen vaikutuksia vastaan.

SDG 15. Maanpäällinen elämä.

Suojella maaekosysteemejä, palauttaa niitä ennalleen ja edistää niiden kestävää käyttöä; Edistää metsien kestävää käyttöä; Taistella aavikoitumista vastaan; Pysäyttää maaperän köyhtyminen ja luonnon monimuotoisuuden häviäminen.

Ruokavirastossa vahvistetaan vastuullisuusnäkökohtia lainsäädännön toimeenpanossa, viraston omassa toiminnassa ja hankinnoissa. Viraston toiminnan yhteiskuntavastuusta viestiminen hallinnosta ulospäin on painopisteenä vuotta 2021 koskevassa vastuullisuusraportissa. Ensimmäinen raportti kattaa YK:n kestävän kehityksen tavoitteet 2, 3, 8 ja 12, mutta virasto tunnistaa toimintansa vaikuttavan suoraan myös tavoitteisiin 13 ja 15.

Ruokavirasto tekee kansainvälistä yhteistyötä tehtäviinsä liittyen. Erityisesti kansainvälistä yhteistyötä tehdään paljon viennin edistämistehtävissä, vienti- ja tuontivalvonnassa sekä tieteelliseen tutkimukseen liittyen. Pohjoismainen ja muu lähialueyhteistyö ovat tärkeitä viraston tehtäväkentässä.

Ruokaviraston toiminnan lähtökohtana on myönteinen palvelukokemus ja asiakkaan kohtaaminen. Asiakasrajapinta hallitaan koko ketjussa alkaen maatalouden tuotantopanosteollisuudesta ja alkutuotannosta aina elintarviketeollisuuteen, vientiin, tuontiin, jakeluun (kauppa, ravintolat, suurkeittiöt) sekä kuluttajiin ja muihin henkilöasiakkaisiin. Ruokavirastoa johdetaan kokonaissuunnitteluun perustuen siten, että prosessit, palvelut ja tietojärjestelmät palvelevat asiakkaita ja muita sidosryhmiä sujuvasti ja joustavasti. Vuonna 2019 perustetun viraston käynnistämiseksi tärkeitä peruskiviä ovat olleet strateginen herkkyyks, johdon yhtenäisyys ja resurssien liikkuvuus.

Ruokaviraston organisaatio muodostuu strategisia tavoitteita ja tulossopimusta toteuttavista linjoista ja toimintakokonaisuuksista. Ruokaviraston substanssista vastaavia linjoja ovat maaseutulinja, elintarvikeketjulinja sekä laboratorio- ja tutkimuslinja. Viraston toimintakokonaisuuksia ovat digitaaliset palvelut ja sisäiset palvelut. Ruokaviraston johtamisjärjestelmässä kukin toimintayksikkö vastaa prosessiensa johtamisesta. Strategisen kehittämisen kokonaisjohtaminen on organisoitu päämäärien mukaisesti tarkoituksenmukaisille strategiatimeille.

2. RUOKAVIRASTON VUODEN 2022 TULOSTAVOITTEET JA ALUSTAVAT TAVOITTEET VUOSILLE 2023–2026

Ruokavirasto tukee toiminnallaan vuoden 2022 talousarvion pääluokkaperusteluissa ja luvun 30.01 (Hallinto ja tutkimus) sekä lukujen 30.10 (Maaseudun kehittäminen) ja 30.20 (Maa- ja elintarviketalous) yhteisessä selvitysosassa sekä luvun 30.40 (Luonnonvaratalous) selvitysosassa esitettyjen maa- ja metsätalousministeriön hallinnonalan yhteiskunnallisen vaikuttavuuden, toiminnallisen tuloksellisuuden ja voimavarojen hallinnan tavoitteiden saavuttamista.

2.1 Yhteiskunnallisen vaikuttavuuden tavoitteet

Ruokavirasto tukee toiminnallaan laajasti edellä kohdassa 1.1 todettuja yhteiskunnallisia vaikuttavuuden tavoitteita. Toimenpiteitä kohdennetaan erityisesti seuraavalla tavalla:

A1. Vastuullisen ja uudistuvan ruokajärjestelmän kilpailukyky paranee

A11. Kaikille on riittävästi turvallista ja ravitsevaa ruokaa

- Ruokavirasto ohjaa elintarvikeketjun turvallisuuden valvontaa ja uusien elintarvikesäädösten soveltamista sekä tuottaa tietoa turvallisesta ravitsemuksesta ja edistää ravitsemussuositusten noudattamista.
- Ruokavirasto varmistaa kansallisten toimien ja yhteisen maatalouspolitiikan suorien tukien ja maaseudun kehittämistoimien tuloksellisella toimeenpanolla ruoantuotannon kannattavuutta, ruokaketjun tuotannon ja yrittäjyyden monipuolisuutta ja ympäristön kannalta kestävien tuotantotapojen yleistymistä.

A12. Suomalaisen ruoan kysyntä ja vienti kasvavat

- Ruokavirasto maksajavirastona luo edellytyksiä maatilojen ja maaseudun ruoka-alan yritysten kannattavalle ja kestäväälle tuotannolle sekä tuotantodellytysten kehittymiselle.
- Ruokavirasto edistää uusien vientimarkkinoiden avaamista ja olemassa olevien säilyttämistä mm. huolehtimalla viejien ohjeistamisesta, viranomaisyhteistyöstä vientimaiden kanssa, elintarvikkeiden ja rehujen turvallisuudesta ja eläintautien torjunnasta.
- Ruokavirasto luo edellytyksiä kotimaisen ruoan kysynnälle sekä tuottaa ja julkaisee avoimena datana tietoa suomalaisesta ruuasta (mm. puhtaus, alkuperä).

A13. Ruokajärjestelmä on kuluttaja- ja markkinalähtöinen

- Ruokavirasto suunnittelee ja kehittää toimintaansa ja kuluttajaviestintää yhdessä asiakkaittensa ja sidosryhmiensä kanssa.
- Ruokavirasto viestii aktiivisesti maatilojen tuotannon ja maaseudun monipuolisesta kehittämisestä luoden edellytyksiä kotimaisen tuotannon ja tarjonnan tunnettuudelle.

A14. Ruokajärjestelmä toimii kannattavasti

- Ruokavirasto varmistaa yhteisen maatalouspolitiikan suorien tukien ja maaseudun kehittämistoimien ja maatalouden markkinatukien maksamisesta oikein ja ajallaan.

A15. Ruokajärjestelmän arvonnisa kasvaa ja se jakaantuu oikeudenmukaisesti

- Ruokavirasto mahdollistaa ruokajärjestelmän tuotannon kasvua ja uusien innovaatioiden tuottamista.
- Ruokavirasto pyrkii varmistamaan toimialan yritysten valvonnalla, etteivät lainsäädännön vastaisesti toimivat saa epäreilua kilpailuetua.

A16. Maatalouden tuotantorakenne ja tuottavuus parantuvat

- Rakennetukien, yritysrahoituksen ja kehittämishankkeiden tuloksellisen toimeenpanon avulla Ruokavirasto mahdollistaa maatilojen rakenteellisen kehittymisen ja tuottavuuden kasvun.

A17. Tuotantopanokset säilyvät korkeatasoisina ja turvallisina

- Ruokavirasto varmistaa tuotantopanoksia koskevien säädösten toimeenpanon sekä ohjaa siementen, taimiaineiston, lannoitteiden ja rehujen sekä kasvinsuojeluaineiden käytön turvallisuuden ja laadun valvontaa.

A18. Eläintaudit ja kasvintuhoojat ovat hallinnassa

- Ruokavirasto varmistaa eläintautien ja kasvintuhoojien torjunnan ja valvonnan sekä niihin liittyvät valmius- ja varautumistoimet.
- Ajallisesti ja maantieteellisesti kattavat seurantaohjelmat sekä tarjottavat analytiikan ja diagnostiikan palvelut tuottavat tiedon eläintauti- ja kasvintuhoojatilanteesta ja mahdollistavat nopean reagoinnin.

A19. Eläinten hyvinvointi on korkealla tasolla ja mikrobilääkeresistenssi on hallinnassa

- Ruokavirasto ohjaa eläinten hyvinvoinnin valvontaa.
- Ruokavirasto ohjaa eläinten lääkitsemisen valvontaa ja hallittua mikrobilääkkeiden käyttöä ja seuraa mikrobilääkeresistenssin esiintymistä.

A2. Uudistuva ja kestävä luonnonvaratalous lisää hyvinvointia ja korvaa uusiutumattomien raaka-aineiden ja energian käyttöä

Ruokavirasto mahdollistaa luonnonvara-alan toimintaympäristön kilpailukykyä ja kasvua sekä edistää luonnonvarojen elinvoimaisuutta, luonnon monimuotoisuutta ja elinympäristöjen tilaa luomalla edellytyksiä kannattavalle tuotannolle, ympäristökuorman pienentämiselle ja uusille innovaatioille mm. tukien ja maaseutuohjelman avulla (A21, A22, A23, A24) sekä tutkimusohjelman mukaisella tieteellisellä tutkimuksella ja tutkimustulostensa avoimella saatavuudella. Lisäksi Ruokavirasto tukee elintarvikkeiden tuotemuotoilua niiden terveellisyyden ja kestävyuden parantamiseksi.

A21. Luonnonvaratalouden toimintaympäristö on kilpailukykyinen

- Ruokavirasto kartoittaa ja ehkäisee metsäntuhoojien esiintymistä.

A22. Luonnonvaroihin ja -tuotteisiin perustuva liiketoiminta on monipuolista ja jalostusaste kasvaa

- Ruokavirasto huolehtii Suomen hyvän kasvintuhooja- ja eläintautitilanteen säilymisestä.

A23. Luonnon aineettomien hyödykkeiden ja hyvinvointipalveluiden käyttö lisääntyy

- Ruokavirasto edistää elämymatkailua ja muita maaseudun matkailupalveluita.

A24. Uusiutuvien luonnonvarojen elinvoimaisuus, luonnon monimuotoisuus ja elinympäristöjen tila paranee sekä niiden käytön kestävyys turvataan

- Ruokavirasto huolehtii elpymistukien toimeenpanosta.
- Ruokavirasto edistää bioenergian käytön lisäämistä.
- Ruokavirasto tuottaa viestintää ja ohjeistusta maatalousluonnon monimuotoisuuden edistämiseksi (LUMO-projekti).

A25. Hillitään ilmastonmuutosta etenemällä kohti hiilineutraalisuutta, materiaalihokkuutta ja suljettuja kiertoja

- Ruokavirasto edistää tavoitetta tukia kohdentamalla, tieteellisellä tutkimuksella, riskinarvioinnilla, kestävää ja terveyttä edistävää ruokavaliota edistämällä sekä ruokahävikin vähentämistoimilla.
- Viraston toiminnassa otetaan huomioon myös keskipitkän aikavälin ilmastopolitiikan suunnitelma (Kaisu) sekä energia- ja ilmastostrategia.

A26. Sopeudutaan ilmastonmuutokseen ja varaudutaan siitä aiheutuviin riskeihin

- Ruokavirasto ennakoii, tutkii ja valvoo ilmastonmuutokseen ja globalisaatioon liittyviä eläin- ja kasvitautiriskejä sekä elintarviketurvallisuusriskejä.
- Ruokavirasto huolehtii valmiussuunnitelmien ajantasaisuudesta toimialallaan.

A27. Luonnonvaratalouden osaaminen, yhteistyö ja kumppanuudet vahvistuvat

- Ruokavirasto luo edellytyksiä aktiiviselle luonnonvara-alan toimijoiden verkostoitumiselle, yhteistyölle ja kumppanuuksille.
- Ruokavirasto osallistuu AgriHubi- ja infrayhteistyöhön.

A3. Monipuolinen yritystoiminta ja menestyvä maaseutu, monipaikkaisuus ja verkostot vahvistavat yhteiskuntaa

Ruokaviraston rooli on edistää yritystoiminnan monipuolistumista, maaseudun menestymistä sekä verkostojen syntymistä maaseudun kehittämissuunnitelmassa esitetyillä yritysrahoituksen ja kehittämishankkeiden sekä rakennetukien toimenpiteiden tuloksellisen toimeenpanon avulla, kysyntää vastaavalla koulutustarjonnalla sekä maaseutuverkostotyöllä. Tavoitteena on alueellisen ja paikallisen toiminnan kehittyminen, yritystoiminnan kehittämiseen kannustaminen sekä täsmällinen ja aktiivinen raportointi tavoitteiden toteutumisesta päätöksentekijöille ja kansalaisille. (Tavoitteet A31-A36).

A31. Maaseutualueiden yritys rakenne kehittyy ja uudistuu sekä kilpailukyky paranee

- Ruokavirasto edistää toimeenpanossa maaseutualueiden yritys rakenteen kehittymistä ja uudistamista sekä kilpailukykyyn parantamista. Keinoja ovat esimerkiksi ELY-keskusten ja Leader-ryhmien koulutus ja ohjeistus sekä sidosryhmät sisältävä monipuolinen vuorovaikutus ja viestintä.

A32. Yrityksille on tarjolla osaavaa työvoimaa, rahoitusta ja palveluita

- Ruokavirasto edistää toimeenpanossa vuorovaikutusta ja tiedonvälitystä käytettävistä olevista palveluista ja rahoitusmahdollisuuksista.

A33. Yhteiskunnan infrastruktuuri ja laadukkaat palvelut mahdollistavat hyvinvoinnin, asumisen ja elinkeinotoiminnan maaseudulla

- Ruokavirasto edistää tavoitetta toimeenpanossa monipuolisen vuorovaikutuksen, tiedonvälityksen, ohjeistuksen, koulutuksen sekä esimerkiksi kokoamalla tietoa ja viestimällä rahoitetuista teeman hankkeista.

A34. Alueellinen ja paikallinen yhteistyö sekä yhteisölähtöinen paikallinen kehittäminen vahvistuvat

- Ruokavirasto edistää toimeenpanossa alueellista ja paikallista yhteistyötä sekä vahvistaa toimeenpanossa yhteisölähtöistä paikallista kehittämistä monipuolisella vuorovaikutuksella, koulutuksella, ohjeistuksella ja viestinnällä.

A35. Päätöksenteossa huomioidaan vaikutukset maaseudulle

- Ruokavirasto huomioi ja analysoi päätöksenteossään maaseutuvaikutukset.

A36. Maaseutu-, saaristo- ja kaupunkialueiden vuorovaikutus toimii

- Ruokavirasto viestii omalta osaltaan hyvistä käytännöistä maaseutu-, saaristo- ja kaupunkialueiden vuorovaikutuksesta esimerkiksi teemaan liittyvistä hyvistä hanke-esimerkeistä tai kokoamalla dataa Ruokaviraston rekistereistä teemasta.

A4. Luotettavat ja laajakäyttöiset paikka-, kiinteistö- ja huoneistotiedot mahdollistavat uutta liiketoimintaa ja turvaavat omistusta

A44. Ruokaan ja uusiutuviin luonnonvaroihin liittyvät paikkatiedot mahdollistavat tehokkaita prosesseja ja palveluita sekä uutta liiketoimintaa

Kohtaan A4 liittyvät toimenpiteet kytkeytyvät Ruokaviraston kehitystoiminnassa kohtaan B3 ja tavoitteena on edistää Ruokaviraston tuottamien paikkatietojen käyttöä julkistamalla aineistoja ja kehittämällä sähköisiä palveluita sidosryhmien tarpeet huomioiden.

Yhteiskunnallisen vaikuttavuuden tavoitteiden toteuttamista tukevat toimenpiteet ja niiden aikataulus on kuvattu liitteessä 1.

Yhteiskunnallisen vaikuttavuuden tavoitteiden toteutumista kuvaavat tunnusluvut A1-, A2- ja A3-tavoitteille on esitetty taulukoissa 1-6. Pelkästään tulosohejauksessa seurattavat tunnusluvut on merkitty *kursiivilla ja harmaalla taustalla*. Tunnuslukujen määritelmät ja tietolähteet on kuvattu liitteessä 4.

Nämä vaikuttavuustavoitteet ovat voimassa myös vuosina 2023–2026 ellei muusta päätetä.

Taulukko 1. Maa- ja elintarviketalous

Tavoite	Tunnusluku	Toteuma 2019	Toteuma 2020	Tavoite 2021-2022	Alustava tavoite 2023-2026
A15	Maataloustuotannon arvo (milj. euroa)	4 353	3 895	kasvaa	kasvaa
A15	Elintarviketuotannon bruttoarvo yhteensä (milj. euroa)	31 942	30 338	kasvaa	kasvaa
A12	Elintarvikeviennin arvo (milj. euroa)	1 716	1 739	kasvaa	kasvaa
	Kotimaisen tuotannon osuus (%) kulutuksesta				
A11	— liha yhteensä (%)	81	83	nykytaso	nykytaso
A12	— maitotuotteet yhteensä (%)	72	73	nykytaso	nykytaso
A13	— viljat yhteensä (%)	143	117	nykytaso	nykytaso
	— tomaatti (%)	61	61	kasvaa	kasvaa
A14	Maatalouden yrittäjätulo/FWU (euroa/vuosi)	20 800	24 300	kasvaa	kasvaa
A16	Maatilojen keskikoko (ha)	49	50	kasvaa	kasvaa
A16	Maatilojen investointien määrä (milj. euroa)	1 152	-	kasvaa	kasvaa
A24	Maatalouden monimuotoisuuden ja maiseman hoito (ha)	33 120	32 344	42 000	42 000
A13	Luomutuotannon määrä				
	— maito (litraa)	74	79	kasvaa	kasvaa
	— naudanliha (kg)	2,7	3,4	kasvaa	kasvaa
	— kananmunat (kg)	5,2	5,2	kasvaa	kasvaa
	— kaura (kg)	76,3	83,4	kasvaa	kasvaa
	— luomueläintilojen lukumäärä (kpl)	1 036	1 126	kasvaa	kasvaa
A13	Elintarvikealan mikro- ja pienyritysten ¹				
	— lukumäärä (kpl)	1 623	1 623	kasvaa	kasvaa
	— tuotannon jalostusarvo (milj. euroa)	665	665	kasvaa	kasvaa

Taulukko 2. Ruokajärjestelmän ympäristökestävyys maataloudessa

Tavoite	Tunnusluku	2000-2006 keskim.	2007-2013 keskim.	2014-2018 keskim.	Toteuma 2019	Tavoite 2020-2022	Alustava tavoite 2023-2026
A14, A24	Valtakunnallinen typpitase, kg N/ha	53,8	46,3	51,4	42,2	<46,0	<46,0
A14, A24	Valtakunnallinen fosforitase, kg P/ha	7,6	4	4,9	3,4	<5,0	<5,0
A25	Maataloussektorin kasvihuonekaasupäästöt, milj. tonnia CO ₂ /ekv	6,6	6,5	6,6	6,6	<6,6	<6,6
A25	Maatalouden maankäyttösektorin kasvihuonekaasupäästöt, milj. tonnia CO ₂ /ekv	8,2	8,3	8,3	8,6	<8,6	<8,6
A14	Maatalouden ammoniakkipäästöt kt/vuosi	31,5	31,7	29,9	28,5	<28,5	<28,5

Taulukko 3. Ruokajärjestelmän ympäristökestävyys elintarviketaloudessa

Tavoite	Tunnusluku	Toteuma 2019	Toteuma 2020	Tavoite 2021-2022	Alustava tavoite 2023-2026
A22	Luomusertifioitu keruualue (ha)	4564210	5513475	pysyy samana	kasvaa
A22	Luonnonmarjojen ja -sienten				
	—kauppaantulomäärät (tonnia)	10,3	13,21	kasvaa	kasvaa
	—poimintatulot (koko maa yhteensä) (milj. euroa)	17,8	20,7	kasvaa	kasvaa
A14	Ruokaketjun ruokahävikin määrä (tonnia)	n/a	n. 360 000	vähenee	vähenee

¹ Vuoden 2020 luku on arvio

Taulukko 4. Elintarvikkeiden ja tuotantopanosten laatu

Tavoite	Tunnusluku	Toteuma 2019	Toteuma 2020	Tavoite (arvio) 2021	Tavoite 2022-2026
A11	Raportoidut elintarvikevälitteiset ruokamyrkytysepidemiat (kpl)				
	— epidemioiden lukumäärä	42	45	alle 45	alle 45
	— niissä sairastuneiden määrä (kpl)	708	990	alle 1000	alle 1 000
	— <i>Listeria monocytogenes</i> -bakteerin aiheuttamat vakavat ruokamyrkytystapaukset (kpl)	2	2	(2)	alle 5
A11	Salmonellan esiintyvyys (%)				
	— elintarviketuotantoeläinten markkinoille saatetuissa rehuissa (%)	0	0	0	0
	— elintarviketuotantoeläimissä (%)	alle 1	alle 1	alle 1	alle 1
	— elintarvikkeissa (%)	alle 1	alle 1	alle 0,5	alle 0,5
	Elintarvikeyrityksiin tehdyissä elintarviketietoja, ravintoarvoa ja markkinointia koskevissa OIVA- valvontatarkastuksissa parhaimman tason saavuttaneet valvontakohteet (%)	50	53	(50)	yli 40
A19	Eläinten hyvinvointikorvauksia saaneiden tilojen osuus kotieläintiloista (%)	58	60	kasvaa	kasvaa
A19	Eläinten hyvinvointivaatimukset täyttävien tilojen osuus otantavalvonnassa tarkastetuista tiloista (%)	70	73	yli 80	yli 80
A18	Vakavien eläintautien esiintyminen (kpl)				
	— ihmisen pitämät eläimet (kpl)	0	0	0	0
	— luonnonvaraiset eläimet (kpl)	1	0	0	0
A18	Tautitapausten eteenpäin leviämisen estämisen onnistuminen (kaikki nykyisin vastustettavat eläintaudit) (kpl)	0	0	0	0
A18	Karanteenituhoojien takia pysäytettyjen erien lukumäärä (kpl)	n/a	n/a	(0)	vähenee
A18	Laatutuhoojien lukumäärä (kpl)	n/a	n/a	(10)	vähenee
A18	Karanteenituhoojien esiintymien lukumäärä (kpl)	244	217	(285)	vähenee
A19	Mikrobilääkeresistenssin määrä sioilla ja broilereilla (%)	21	20	(18-21)	vähenee
A19	Mikrobilääkeresistenssin määrä seuraeläimillä (%) (Seurantaeläinten (koirien) kliinisten näytteiden moniresistenttien bakteerien osuus tutkituista kannoista.)				
	- ESBL-kannat	0,9	0,5	alle 1,2 % tutkituista	alle 1,2 % tutkituista
	- MRSP-kannat	7,3	4,5	alle 5 % tutkituista	alle 5 % tutkituista
A19	Mikrobilääkkeiden käyttömäärät				
	— tuotantoeläimille (mikrobilääkkeiden käyttömäärät (mg/PCU) myyntimäärien perusteella (käyttömäärien perusteella osittain 2023 alkaen)	19	16	pysyy nykyisellään tai vähenee hitaasti	pysyy nykyisellään tai vähenee hitaasti
	— seuraeläimille (eläimille myyntiluvallisten tablettien myynti; kg vaikuttavaa ainetta)	986	899	vähenee	vähenee
	— ihmisille kriittisen tärkeiden mikrobilääkkeiden käyttömäärät eläimille (mikrobilääkkeiden käyttömäärät (mg/PCU) myyntimäärien perusteella (käyttömäärien perusteella osittain 2023 alkaen)				
	- fluorokinolonit tuotantoeläimille	0,10	0,11	pysyy nykyisellään tai vähenee hitaasti	pysyy nykyisellään tai vähenee hitaasti
	- 3. ja 4. polven kefalosporiinit kaikille eläinlajeille	0,0005	0,0004	pysyy entisellään tai vähenee hitaasti	pysyy entisellään tai vähenee hitaasti
A17	Vaatimukset täyttävien siemensektorin kohteiden osuus (%)				
	— säännöllisesti tarkastettavat kohteet (%)	96	96	yli 95	yli 95
	— kohdennetusti tarkastetut kohteet (%)	92	91	yli 85	yli 85
A17	Vaatimukset täyttävien lannoitevalmisteiden osuus kohdennetusti tarkastetuista lannoitevalmisteistä (%)	72	78	yli 75	yli 75
A17	Vaatimukset täyttävien valvontakohteiden osuus (kasvinsuojeluaineet ja kasvinsuojeluaineiden käyttö) (%)	88	67	yli 80	yli 80
A17	Vaatimukset täyttävien rehunäytteiden osuus (%): elintarviketuotantoeläinten rehuissa esiintyvät haitalliset ja kielletyt aineet sekä eliöt.	98	98	99	99

Taulukko 5. Maaseudun kehittämisen tunnusluvut

Tavoite	Tunnusluku	Toteuma 2015	Toteuma 2017	Toteuma 2018	Toteuma 2019
A31	Maaseutualueella sijaitsevien yritysten toimipaikkojen osuus kaikista toimipaikoista, %	37,4	36,3	35,7	-
A32	Työllisyysaste yhteensä	64,3	66,8	68,4	-
	— harvaan asuttu maaseutu	58,5	61,9	63,9	-
	— ydinmaaseutu	63,3	66,1	67,6	-
	— kaupunkien läheinen maaseutu	68,5	70,9	72,3	-
	— kaupungit	64,3	66,7	68,3	-
A33	Vakituisesti maaseutualueilla asuvien ja kesäasukkaiden osuus väestöstä, %	37,2	36,8	36,5	36,2
A33	Maaseutualueilla asuvien osuus väestöstä, %	29,7	29	28,7	28,4
A33	Maaseutualueilla yöpyneiden osuus kaikista yöpyneistä, %	33,2	32,3	32,5	31,9

Taulukko 6. Maaseutuohjelman toteutuma vuosina 2014—2022

Tavoite	Tunnusluku	Toteuma 2007-2013	Toteuma 2014-2020 ²	Tavoite 2014-2022 ³
A16	Maatalouden tuettujen investointien määrä, kpl	1 771	8 008	9 650
A16	Aloitustukea saaneet uudet viljelijät, kpl	2 942	1 237	2 700
A31	Tuetut yritykset, kpl	10 599	3 944	7 850
A32	Luodut uudet työpaikat	7 948	3 699	7 000
A31	Koulutuksiin osallistuneet, hlöä	39 456	29 888	52 000

2.2 Toiminnallisen tuloksellisuuden tavoitteet

Ruokavirastolle asetetaan edellä kohdassa 1.2. todettujen toiminnallisten tuloksellisuuden tavoitteiden perusteella seuraavat tavoitteet:

B1. Toimintamme on asiakaslähtöistä, horisontaalista, avointa ja ennakoivaa

Ruokaviraston palvelulupaus

- Ruokaviraston toimintaa suunnitellaan ja kehitetään yhdessä asiakkaiden ja kumppanien kanssa muun muassa palvelumuotoilun menetelmiä hyödyntäen. Asiakkaat ja kumppanit otetaan mukaan esimerkiksi strategiaproessiin, valvonnan yleiseen suunnitteluun, toiminnan tulosten tarkasteluun ja keskeisiin tutkimus- ja kehittämishankkeisiin.
- Ruokavirasto yhtenäistää ruokaketjun valvontaa ja huolehtii valvontaketjun ammattitaidosta.
- Vuoden 2021 viljelijätuet on maksettu pääosin 30.6.2022 mennessä. Joulukuun 2022 loppuun mennessä on maksettu 80 prosenttia tukivuoden tuista. Vuoden 2022 tukihaku avautuu toukokuussa.
- Maaseuturahaston yritysrahoituksen ja kehittämishankkeiden sekä raken- netukien hallinnointijärjestelmän toiminnot ovat asiakkaiden ja hallinnon

² Toteutuma 31.12.2020

³ Sisältää myös maaseutuohjelmaan vuosille 2021—2022 sisältyvät elpymisvälineen lisävarojen tavoitteet. Hankkeiden toteutus- aika päättyy vuonna 2025.

käytettävissä. Toimijat saavat tarvitsemansa luotettavan ja ajantasaisen seurantatiedon kohtuullisessa ajassa.

- Virasto tuottaa riittävästi eläintautien ja kasvintuhoojien diagnostiikkapalveluja ja keskeisistä laboratoriotutkimuksista 85 % on suoritettu tavoiteajassa.

B11. Johtamisemme on yhtenäistä, sitoutunutta ja vuorovaikutteista

Ruokaviraston johtamisessa keskitytään viraston strategian toteuttamiseen strategisille päämäärille laadittujen toimenpidesuunnitelmien pohjalta.

B12. Viestintämme on suunniteltua, oikea-aikaista ja osa kaikkea toimintaa

Viestinnän toimintatapoja, ennakointia ja suunnittelua sekä sisältöjä ja kanavia eri kohderyhmille kehitetään aktiivisesti. Erityistä huomiota kiinnitetään verkkoviestinnän kehittämiseen.

B13. Kansainvälinen vaikuttamisemme on ennakoivaa ja aktiivista

Ruokavirasto osallistuu alansa kansainväliseen yhteistyöhön ja panostaa siinä niihin asioihin, jotka ovat Suomelle tärkeitä ja joiden merkitys kasvaa.

B2. Tutkimus-, kehittämis- ja innovaatiotoimintamme sekä neuvonta on verkostoitunutta, vaikuttavaa ja tukee ennakoivasti päätöksentekoa ja elinkeinojen kilpailukykyä

Ruokaviraston yhteiskunnalliseen tehtävään ja vaikuttavuuteen liittyvää tutkimusta ja laboratoriyhteistyötä tehdään tutkimuslaitosten ja muiden sidosryhmien kanssa viraston strategisten tavoitteiden mukaisilla alueilla. Tavoitetta edistää toiminta kansallisissa ja kansainvälisissä yhteistyö- ja infrastruktuuriverkostoissa.

Tutkimustyössä noudatetaan Ruokaviraston tutkimusohjelmaa vuosille 2020 - 2024.

B3. Digitaaliset ratkaisumme ja tietovarantomme ovat turvallisia, hyvin käytettäviä, yhteentoimivia ja niitä hyödynnetään laajasti

Ruokaviraston toimintojen digitalisointia edistetään digitalisaatiosuunnitelman ja -tiekartan mukaisesti. Lähtökohtana on tuottaa julkishallinnon linjausten mukaiset, helppokäyttöiset, asiakaslähtöiset ja nykyaikaista teknologiaa hyödyntävät järjestelmät kustannustehokkaasti ja niin, että ruokajärjestelmän tietopääoma on sisällöllisesti ja laadullisesti hallittua sekä helposti hyödynnettävissä.

Tiedolla johtamisessa keskitytään erityisesti tiedon elinkaaren hallintaan, tiedon avaamiseen suunnitelmallisesti yhteiskunnan käyttöön tietosuojavaatimukset huomioiden sekä tiedon hyödyntämiseen johtamisessa ja muussa toiminnassa.

Ruokavirasto varmistaa tuottavuushankkeiden etenemisen sekä sitoutuu tuottamaan ne IT-palvelut, joista se sopii asiakasvirastojen kanssa solmittavissa palvelusopimuksissa.

B4. Ennakoimme riskejä ja varaudumme kriiseihin

Ruokavirasto vahvistaa ennakkointia ja kriisinhallintaa sekä kehittää varautumista, riskinarviointia sekä riskienhallinnan koordinaatiota ja yhtenäisyyttä virastossa, toimialalla ja valvontaviranomaisketjussa. Tavoitteena on häiriötilanteissakin toimiva turvallinen ruokaketju, kasvinterveyden ja eläinten terveyden ja hyvinvoinnin säilyminen sekä hyvä häiriöistä toipumiskyky.

Ruokavirasto varmistaa valmiuden, varautumisen ja riskienhallinnan koordinoinnin ja yhtenäisyyden virastossa ja koko valvontaketjussa.

Näitä tavoitteita sovelletaan myös vuosina 2023–2026, ellei muusta päätetä.

Toiminnallisen tuloksellisuuden tavoitteiden toteuttamista tukevat toimenpiteet ja niiden aikataulus on kuvattu liitteessä 1. Toiminnallista tuloksellisuutta koskevat keskeiset tunnusluvut on esitetty taulukossa 7. Toiminnalliseen tehokkuuteen sekä tuotoksiin ja niiden kehitykseen liittyvät tunnusluvut on esitetty taulukossa 8. Sähköisen tukihaun kehitykseen, laadunhallintaan ja viestintään liittyvät tunnusluvut sekä palvelusopimusten ja ulkopuolisen hankerahoituksen toteuma on esitetty taulukossa 9.

Maksullista toimintaa koskevat keskeiset tunnusluvut, tavoitteet ja niiden arvioitu kehitys sekä henkilötyövuodet on kuvattu liitteessä 2.

Taulukko 7. Päätoimintojen kustannukset, tuotot ja henkilötyövuodet.

Toiminto	Toteuma 2020			Arvio 2021			Tavoite 2022		
	Kust. 1 000 €	Tuotot 1 000 €	Htv	Kust. 1 000 €	Tuotot 1 000 €	Htv	Kust. 1 000 €	Tuotot 1 000 €	Htv
Maatalous	14 279	562	116	20 641	498	126	18 212	568	126
Maaseudun kehittäminen	7 432	1 262	69	8 816	1 638	68	8 816	1 638	68
Metsätalous	560	8	6	520	9	6	520	9	6
Elinkeinokala-, riista- ja porotalous	897	116	10	861	250	9	861	250	9
Elintarviketurvallisuus, josta	34 897	14 825	356	29 126	15 233	348	38 875	15 287	341
- valvonta	24 900	14 438	242	29 126	14 894	233	28 292	14 898	226
- laboratorion palvelut ja riskinarviointi	9 997	387	114	10 583	339	115	10 583	389	115
Eläinten terveys ja hyvinvointi, josta	21 665	3 673	201	12 585	0	204	23 123	3 845	204
- valvonta	9 571	2 668	65	11 788	2 714	78	10 888	2 714	78
- laboratorion palvelut ja riskinarviointi	12 094	1 005	136	12 585	1 131	126	12 235	1 131	126
Kasvintuotanto ja kasvinterveys, josta	11 748	4 592	133	8 296	4 024	125	12 503	4 598	125
- valvonta	7 694	3 373	83	8 296	3 010	76	8 296	3 384	76
- laboratorion palvelut ja riskinarviointi	4 054	1 219	50	4 207	1 014	49	4 207	1 214	49
Tutkimustoiminta	1 627	630	15	1 470	566	15	1 470	626	15
FEAD vähävaraisten apu	4 457	4 371	4	4 339	4 258	4	125	125	2
ESR+ -aineellinen apu	-	-	-	-	-	-	5 501	5 331	2
Ulkoiset IT-palvelut	3 331	2 159	43	2 789	2 652	46	3 389	2 352	46
Yhteensä⁴	100 893	32 198	953	116 021	32 973	951	113 395	34 629	944

⁴ Ei sisällä elintarvikemarkkina- ja eläintuotannon toimistoa (netto 0,594 milj. euroa ja 6 htv TAE 2022) eikä IT-asiantuntijapalveluiden läpilaskutusta.

Taulukko 8. Toiminnalliseen tehokkuuteen sekä tuotoksiin ja niiden kehitykseen liittyvät tunnusluvut.

Tunnusluku	Toteuma 2020	Ennuste 2021	Tavoite 2022	Tavoite (arvio) 2023	Tavoite (arvio) 2024	Tavoite (arvio) 2025	Tavoite (arvio) 2026
Kokonaistuottavuus (taloudellisuusindeksi)	110,7	100,5	101	101,5	102	102,5	103
Työn tuottavuus (tuottavuusindeksi)	104,6	100,5	101	101,5	102	102,5	103
Maatalous (htv)	116	128	128	(128)	(128)	(128)	(128)
Tukijärjestelmän suunnittelu, ohjaus ja seuranta (htv)	90	96	96	(96)	(96)	(96)	(96)
Tukien valvonta ja tarkastus (htv)	26	32	32	(32)	(32)	(32)	(32)
Maaseudun kehittäminen (htv)	70	60	60	(60)	(60)	(60)	(60)
Tukijärjestelmän suunnittelu, ohjaus ja seuranta (htv)	51	49	49	(49)	(49)	(49)	(49)
Tukien valvonta ja tarkastus (htv)	8	11	11	(11)	(11)	(11)	(11)
Maaseutuverkostoyhteistyö (htv)	11	9	9	(9)	(9)	(9)	(9)
Metsätalous (htv)	6	6	7	(7)	(7)	(7)	(7)
Tukijärjestelmän suunnittelu, ohjaus ja seuranta (htv)	3	3	3	(3)	(3)	(3)	(3)
Tukien valvonta ja tarkastus (htv)	3	3	4	(4)	(4)	(4)	(4)
Elinkeinokala-, riista- ja porotalous (htv)	10	9	9	(9)	(9)	(9)	(9)
Tukijärjestelmän suunnittelu, ohjaus ja seuranta (htv)	7	7	7	(7)	(7)	(7)	(7)
Tukien valvonta ja tarkastus (htv)	3	2	2	(2)	(2)	(2)	(2)
Elintarviketurvallisuus							
Laboratoriotutkimukset (kpl)	167 230	150 000	150 000	(150 000)	(150 000)	(150 000)	(150 000)
Suunnittelu, ohjaus ja asiantuntijatyö (htv)	79	75	75	(75)	(75)	(75)	(75)
<i>Valvonnan toimenpiteet (kpl)</i>	2 407	2 500	2 500	(2 500)	(2 500)	(2 500)	(2 500)
- Rehualan toimijoiden valvonta	1 371	1 600	1 600	(1 600)	(1 600)	(1 600)	(1 600)
- Luonnonmukainen tuotanto	1 036	900	900	(900)	(900)	(900)	(900)
Lihantarkastus (1 000 kg)	400 600	380 000	380 000	(380 000)	(380 000)	(380 000)	(380 000)
Eläinten terveys ja hyvinvointi							
Laboratoriotutkimukset (kpl)	192 707	200 000	200 000	(200 000)	(200 000)	(200 000)	(200 000)
Suunnittelu, ohjaus ja asiantuntijatyö (htv)	54	56	56	(56)	(56)	(56)	(56)
<i>Valvonnan toimenpiteet</i>	1 583	1 600	1 600	(1 600)	(1 600)	(1 600)	(1 600)
- Eläinlääkinnällinen rajatarkastus (lkm)	1 583	1 600	1 600	(1 600)	(1 600)	(1 600)	(1 600)
Kasvintuotannon edellytykset ja kasvinterveys							
Laboratoriotutkimukset (kpl)	55 297	51 200	51 200	(51 200)	(51 200)	(51 200)	(51 200)
Suunnittelu, ohjaus ja asiantuntijatyö (htv)	42	47	47	(47)	(47)	(47)	(47)
<i>Valvonnan toimenpiteet (kpl)</i>	20 324	6 735	6 735	(6 735)	(6 735)	(6 735)	(6 735)
- Lannoitevalmisteet	342	300	300	(300)	(300)	(300)	(300)
- Siementuotanto	16 303	16 000	16 000	(16 000)	(16 000)	(16 000)	(16 000)
Kasvinterveys, metsänviljelyaineiston taimitarhat ja varastot sekä Venäjän tuontipuu	3 679	3 736	3 736	(3 736)	(3 736)	(3 736)	(3 736)
Tutkimustoiminta							
Tieteelliset referoidut julkaisut (kpl)	49	25	25	(25)	(25)	(25)	(25)
Muut tieteelliset julkaisut (kpl)	5	5	5	(5)	(5)	(5)	(5)
Muut julkaisut (kpl)	50	12	40	(40)	(40)	(40)	(40)
Avoimesti saatavilla olevien (OA) julkaisujen osuus (%)	-	70	70	(75)	(75)	(80)	(85)
Ulkoiset IT-palvelut (htv)	43	46	46	(46)	(46)	(46)	(46)

Taulukko 9. Sähköisen tukihauksen kehitykseen, laadunhallintaan ja viestintään liittyvät tunnusluvut sekä palvelusopimusten ja ulkopuolisen hankerahoituksen toteuma.

Tunnusluku	Toteuma 2020	Tavoite (arvio) 2021	Alustava tavoite 2022	Alustava tavoite 2023	Alustava tavoite 2024	Alustava tavoite 2025	Alustava tavoite 2026
Maatalous ja maaseudun kehittäminen							
Sähköinen tukihakuprosentti							
- Pinta-alaperusteiset tuet ⁵	94	(95)	96				
- Yritys-, hanke- ja rakennetuet ⁵	94	95	95				
Yritys-, hanke- ja rakennetukivarojen sidonnat ja maksut							
Ohjelmakausi 2014 – 2020							
- Sidontaprosentti	96						
- Maksuprosentti sidonnoista	71	90	95	100			
- Maksuprosentti rahoitussuunnitelmasta	68	80	90	100			
Siirtymäkausi (2021 - 2022)							
- Sidontaprosentti		40	100				
- Maksuprosentti sidonnoista		20	40	60	80	100	
- Maksuprosentti rahoitussuunnitelmasta		8	40	60	80	100	
Elpymisväline							
-Sidontaprosentti		30	100				
-Maksuprosentti sidonnoista		20	40	60	80	100	
Laadunhallinta ja sen kehitys							
Asiakkaiden palvelukokemus ⁶	n/a	n/a	3,5	3,55	3,6	3,6	3,6
Sähköisten palveluiden häiriöttömyys, %⁷							
- Ruokavirasto.fi	100	98	98	98	98	98	98
- Eläintietojärjestelmä	99,9	98	98	98	98	98	98
- Oiva	100	98	98	98	98	98	98
- Vipu	100	95	95	95	95	95	95
- Hyrrä	100	95	95	95	95	95	95
- ELMO	100	95	95	95	95	95	95
Palvelusopimusten toteuma ⁸	87,5	98	98	98	98	98	98
Hankehakemukset							
Ulkopuolisen rahoituksen tutkimushankehakemukset (kpl) ⁹	23	(20)	15	15	15	15	15
- joista hyväksytyt rahoituspäätökset (%)	39	(64)	40	40	40	40	40
Viestintään liittyviä tunnuslukuja							
Vuorovaikutus ja viestintä, sisäinen (VMBaro, 1-5)	3,31	(3,49)	3,5	3,5	3,5	3,5	3,5
Ruokavirasto.fi-sivusto							
- Saavutettavuusarvosana (max 100) ¹⁰	93,4	(80)	83	85	90	92	93
- Sivustolla kävijä saa tarvitsemansa tiedon kokonaan tai osittain (%)	64	64	67	69	70	70	70
PR Barometer -viestintätutkimus ¹¹							
- Median yleinen tyytyväisyys yhteistyöhön (1-10)		7,72		7,75		7,75	
- Organisaation maine (1–10)		7,8		7,9		8	
- Luotettavuus (1–10)		8,57		8,57		8,57	

⁵ Taulukko ei sisällä CAP-suunnitelmakauden 2023-2027 tavoitteita.

⁶ Mitataan pikapalautekyselyinä strategisesti tärkeissä palveluissa vuodesta 2022 lähtien, arviointiasteikko 1-4.

⁷ Tarkoitetaan taulukossa lueteltujen sähköisten palveluiden todellista, teknistä käytössä oloaika suhteessa tavoiteltuun käytössä oloaikaan (%)

⁸ Ulkoisten asiakasvirastojen palvelusopimuksissa suunniteltu Ruokaviraston tuottama htv-määrä verrattuna toteumaan

⁹ Tunnusluku koskee tieteellisen tutkimuksen rahoituspäätöksiä

¹⁰ Saavutettavuusarvosanan alenema johtuu mittaamisen muuttumisesta ja tarkentumisesta.

¹¹ PR Barometer on Taloustutkimus Oy:n toteuttama tutkimus järjestöjen ja julkisen hallinnon organisaatioiden viestinnästä. Tutkimus selvittää toimittajien käsityksiä yksittäisten organisaatioiden maineesta ja menettelytavoista.

2.2 Voimavarojen hallinnan tavoitteet

Ruokavirastolle asetetaan edellä kohdassa 1.3 todettujen voimavarojen hallintaa koskevien tavoitteiden perusteella seuraavat tavoitteet.

C1. Henkilöstömme on osaavaa, arvostettua ja voi hyvin

Virasto ottaa huomioon suunnittelussaan monipaikkaisen työn laajentumisesta johtuvat muutokset viraston työhön, työntekemiseen ja toimintatapojen muutokseen uudistamalla monipaikkaisen työn linjauksensa ja vahvistamalla esimiesyötä. Linjauksia ja toimenpiteitä suunnitellaan yhdessä henkilöstön kanssa ja henkilöstöä tuetaan muutoksessa.

Resurssimme ovat riittävät ja oikein kohdennetut

C2. Tehtävät ja toiminta on sopeutettu määrärahojen puitteisiin

Ennakoidaan ja suunnitellaan kehyskauden toimintaa määritellen kriittiset tehtävät, priorisoiden ja karsien toimintaa sekä laaditaan henkilöstö- ja talousresurssisuunnitelma kehyskaudelle. Suunnittelussa huomioidaan laaja eläköityminen, rahoituskehykset sekä mahdollisuudet toiminnan tehostamiseen.

C3. EU:n ja muu ulkopuolinen rahoitus on tehokkaasti hyödynnetty

Kehitetään toimintatapoja tutkimuksen ulkopuolisen rahoituksen hakemiseen ja hyödyntämiseen yhdessä kansainvälisten ja kansallisten kumppanien kanssa. Maksajavirastotoiminnalla pyritään hyödyntämään täysimääräisesti EU:n myöntämät viljelijä- ja maaseudun kehittämistuet sekä markkinatuet. Tieteellisen tutkimuksen rahoitukseen liittyvät tavoitteet on esitetty taulukossa 9.

C4. Toimitilahallinta ja toimipaikkaverkko sekä hankintatoimi ovat tehokkaita ja tukevat kestävyyttä.

Ruokavirasto jatkaa tilankäytön tehostamista huomioiden monipaikkaisen työn laajentumisesta johtuvat tilatarpeiden muutokset sekä valtion toimitilastrategian linjaukset. Muutosten suunnittelussa haetaan aiempaa laajempaa yhteistyötä toimitilojen suhteen. Toimitilatehokkuuden tunnusluku on taulukossa 10.

Viraston hankintatoimintaa ja -prosesseja kehitetään ja yhtenäistetään huomioiden valtionhallinnon yhteiset vaatimukset ja tavoitteet, joita on asetettu kansallisessa julkisten hankintojen strategiassa. Hankinnoissa huomioidaan entistä vahvemmin kestävän kehityksen periaatteet.

C5. Hallinnon rakenteet tukevat tuottavuuden kasvua, ohjaamista ja johtamista

Ruokaviraston organisaatiota ja prosesseja hiotaan toiminnasta saatujen kokemusten perusteella tavoitteena vahvistaa toiminnan johtamista sekä tehostaa toimintaa kustannussäästöjen saavuttamiseksi.

Ruokavirasto osallistuu aktiivisesti alue- ja paikallishallinnon kehittämiseen tavoitteena varmistaa viraston toimialueen tehtävien asianmukainen ja tehokas hoitaminen koko viranomaisvalvontaketjussa, ml. riittävät osaavat resurssit sekä toiminnan ohjauksen ja koordinoinnin taso.

Näitä tavoitteita sovelletaan myös vuosina 2023–2026, ellei muusta päätetä.

Voimavarojen hallintaan liittyvien tavoitteiden toteuttamista tukevat toimenpiteet ja niiden aikataulutus ovat liitteessä 1. Voimavarojen hallintaa koskevat keskeiset tunnusluvut ja niiden ennakoitu kehitys on esitetty taulukossa 10.

Ruokaviraston rahoituslaskelma sekä tuotto- ja kululaskelma on esitetty liitteessä 2.

Taulukko 10. Henkilöstön rakennetta, hyvinvointia ja osaamista sekä toimitilatehokkuutta koskevat tunnusluvut (toteuma sekä tavoite tai arvio kehityssuunnasta).

Tunnusluku	To- teuma 2020	Ennuste (tavoite) 2021	Tavoite 2022	Alustava tavoite 2023	Alustava tavoite 2024	Alustava tavoite 2025	Alustava tavoite 2026
Henkilöstön rakenne							
Henkilöstömäärä, henkilötyövuotta, josta	959	957	950	937	927	917	907
- toimintamomentilta palkatut (htv) ¹²	959	957	950	937	927	917	907
Muilta TA-momenteilta palkattu	0	0	0	0	0	0	0
Henkilöstömäärä, naiset / miehet (%)	70 /30	(70 /30)	70 /30	70 /30	70 /30	70/30	70/30
Osa-aikaisen henkilöstön osuus (%) ¹³	6,1	(7)	7	7	7	7	7
Hyvinvointi ja osaaminen							
Työtyytyväisyysindeksi (VM Baro, 1-5)	3,5	3,6	3,6	3,65	3,7	3,75	3,75
Työyhteisöindeksi (VM Baro, 1-5)	3,9	3,95	3,9	3,9	3,9	4	4
Työnantajakuva ja arvot (VM Baro, 1-5)	3,4	3,75	3,4	3,5	3,5	3,6	3,6
Sairauspoissaolot, tpv/htv	9,1	(9)	9	8	8	8	7
Terveyspäiväprosentti ¹⁴	96,3	(95,9)	96	96	96	96	96
Koulutustaso, indeksiluku (Tahti, 1-8)	5,8	(6)	6	6	6,1	6,1	6,1
"Voin oppia ja uudistua työssäni" (VM Baro, 1-5)	3,78	3,95	3,85	3,9	3,9	3,9	3,9
Henkilökierrossa olleiden määrä, osuus henkilöstöstä (%) ¹⁵	n/a
Strateginen henkilöstösuunnitelma (itsearviointi) ¹⁶	1	1	2	4	4	4	4
Muut							
Toimitilatehokkuus, toimisto ¹⁷	15,4	15	15	15	15	15	15

¹² Teknisen avun resurssit vuonna 2022: verkostopalvelut 8,5 htv ja Maaseutulinjan omat 13 htv. Rahoituskauden 2022-2025 teknisen avun määrästä ja jakautumisesta eri toimijoiden kesken ei ole vielä päätöksiä.

¹³ Osuudet aktiivisista sopimuksista

¹⁴ Laskenta: Mittari on niiden työpäivien % -osuus kokonaistyöpäivämäärästä, jotka eivät ole sairauspäiviä. Mittari on: 100,0 % - (sairauspäivien lkm: kaikkien työpäivien lkm)

¹⁵ Henkilökiertoon osallistuneiden määrästä ei ole tietoja saatavissa, mutta tavoitteen toteumaa arvioidaan sanallisesti tilinpäätöksessä.

¹⁶ Arviointiskaala 1-5: 5 = strateginen henkilöstösuunnittelu on virastossa säännöllistä ja ajantasaista sekä osa johtamisprosesseja toimien johdon käytännön työkaluna toiminnan suunnittelussa; 4 = strateginen henkilöstösuunnittelu on virastossa säännöllistä ja ajantasaista; 3 = viraston henkilöstösuunnittelu on strategista; 2 = virastolla on henkilöstösuunnitelma; 1 = virastolla ei ole henkilöstösuunnitelmaa.

¹⁷ Senaatin HTH-järjestelmän tieto toimistotiloja koskien.

3. SEURANTA JA RAPORTOINTI

Ruokavirasto toimittaa ministeriölle vuoden 2022 tulostavoitteiden toteutumista koskevan väliraportin 31.8.2022 mennessä. Merkittävien poikkeamien osalta Ruokaviraston tulee olla yhteydessä ministeriöön mahdollisimman pikaisesti. Tulostavoitteiden lopullinen toteuma raportoidaan osana tilinpäätöstä.

Tulostavoitteiden toteuman arvioinnissa käytetään valtion tulostietojärjestelmän (Netra) arvosana-asteikkoa: 1 = Tavoitteesta on luovuttu, 2 = Tavoite ei ole toteutunut, 3 = Tavoite on toteutunut osittain, 4 = Tavoite on saavutettu, 5 = Tavoite on ylitetty. Asteikko on Valtiokonttorin suosituksen mukainen.

Tilinpäätökseen sisältyvä toimintakertomus toimitetaan ministeriöön 28.2.2023 mennessä täydennettynä mahdollisilla tulosohjauksessa mainituilla lisätiedoilla.

Ruokaviraston perustehtäviin vaikuttavien toimintaympäristön muutosten kuvaus (liite 2) sekä tulostavoitteet, niihin liittyvät toimenpiteet, tunnusluvut ja laskelmat päivitetään vuosittain.

Helsingissä 19. päivänä tammikuuta 2022

Kansliapäällikkö Jaana Husu-Kallio

Maa- ja metsätalousministeriön puolesta

Pääjohtaja Antti-Jussi Oikarinen

Ruokaviraston puolesta

LIITE 1: Tulostavoitteiden toteuttamista tukevat toimenpiteet, niiden aikataulutus sekä tunnusluvut ja laskelmat
Yhteiskunnallisten vaikuttavuustavoitteiden toteutumista tukevat toimenpiteet ja niiden aikataulutus:

Tavoitteet	Toimenpide	2022	2023	2024	2025	2026
A1-A4	1. Ruokavirasto huolehtii uuden lainsäädännön toimeenpanosta ja ohjeistamisesta					
A1-A3	1.1 Virasto ohjeistaa ja kouluttaa viranomaisia ja toimijoita koskien uuden lainsäädännön toimeenpanoa.	X	X			
A1-A3, B12	1.2 Virasto viestii aktiivisesti uudesta lainsäädännöstä.	X	X			
A11	1.3 Ruokavirasto osallistuu ESR+ -mukaisen vähävaraisten aineellisen avun toimeenpanon käynnistämiseen yhteistyössä MMM:n, STM:n ja TEM:n kanssa ja toimii välittävänä toimielimenä ohjelman toteuttamisessa.	X				
A19	1.4 Varaudutaan uuden eläinten hyvinvointilainsäädännön toimeenpanoon, parannetaan lainsäädännön valvontaa ja edistetään videovalvonnan käyttöä teurastamoiden oma-valvonnassa. (HO)	X	X			
A25, A26	2. Ruokavirasto osallistuu kansainvälisten ja kansallisten kestävän kehityksen strategioiden ja ilmastosuunnitelmien suunnitteluun ja toimeenpanoon					
A11, A12, A33, C4	2.1 Virasto luo osaltaan edellytyksiä vastuullisten, kestävien ja ruokasuositusten mukaisen elintarvike- ja ruokapalveluhankintojen edistämiseksi Suomen kansallisen hankintastrategian mukaisesti.	X	X			
A16, A24, A25, A26, A32, A33, A44, B3	2.2 Ruokavirasto osallistuu maankäyttösektorin toimenpidekokonaisuuden ja ilmastosuunnitelman valmisteluun ja toimeenpanoon kehittämällä tietovarantoja ja osallistamalla tutkimus- ja kehittämishankkeisiin ja niiden ohjaamiseen sekä ministeriön työryhmiin (esim. maankäytön muutoksen seuranta ja maaperätiedon kehittäminen).	X				
A11, A14, A15	3. Elintarvikeketjun rikollisuuden torjunta ja etäkaupan valvonta					
A11-A17, B12	3.1 Ruokavirasto parantaa elintarvikeketjun rikollisuuden torjunnan ja etämyynnin valvonnan järjestämistä valtakunnallisesti sekä jatkaa yhteistyötä muiden viranomaisten kanssa. Virasto viestii edellä mainittujen toimenpiteiden tuloksista.	X	X			

A11, A16- A19, B2, B4	4. Ruokavirasto on aktiivinen <i>One Health</i>¹⁸ -yhteistyössä mm. ennakoivan riskinarvioinnin, varautumisen kehittämisen sekä eläin- ja kasvitautien, elintarvikkeiden ja rehujen erityistilanteiden hallinnassa					
A18, B1, B2, B4	4.1 Virasto ennakoii ja varautuu tuleviin häiriö- ja vaaratilanteisiin ylläpitämällä ja kehittämällä asiantuntemusta/osaamista, valmiussuunnitelmia ja laboratoriovalmiuksia.	X	X			
A11, A18, B4	4.2 Virasto toimii kansallisena vastuutahona One Health EJP:n kansainvälisessä simulaatioharjoituksessa (SimEx).	X				
A18, B12, B4	4.3 Virasto tehostaa vakavien eläintautien, erityisesti afrikkalaisen sikaruton, torjuntaa. Lisäksi virasto tehostaa eläintautien torjuntaa edistävää tiedotusta, koulutusta ja varautumista. (HO)	X	X			
A18	4.4 Virasto tehostaa salmonellavalvonnan ohjausta, tutkimusta ja laboratoriotyötä sekä jatkaa salmonellaerivapauden ylläpitämistä. Lisäksi virasto selvittää salmonellan tartuntalähteitä ja torjuntakeinoja salmonellatilanteen heikentymisen estämiseksi. (HO)	X	X			
A19	4.5 Virasto edistää antibioottien vähäistä käyttöä jatkamalla mikrobilääkeresistenssin torjunnan kansallisen toimintaohjelman (AMR-NAP) kehittämistä ja toimeenpanoa, kehittämällä mikrobilääkkeiden eläinlajikohtaisen käyttötiedon keruuta. (HO)	X	X			
A1, A26, A27, B2, B4	4.6 Ruokavirasto ohjaa toimialallaan ja edistää yhdessä muiden toimijoiden kanssa alueellisten ja paikallisten ruuantuotannon riskienhallintaan keskittyvien yhteistyöverkostojen syntymistä.	X				
A12	5. Ruokavirasto edistää vientiä ja kansainvälistä kauppaa (HO)					
A12	5.1 Ruokavirasto on aktiivisesti mukana EU:n menekinedistämispolitiikan ja laatujärjestelmiä koskevan politiikan uudistamisessa.	X	X			
A12	5.2 Ruokavirasto varmistaa osaltaan Brexitin myötä viennin ja tuonnin virroille aiheuttamien muutosten hallintaa.	X				
A12	5.3 Virasto parantaa yritysten vientiosaamista ja -mahdollisuuksia neuvonnan, markkinoillepääsyselvitysten, vientivalvonnan ja muiden toimenpiteiden avulla uusien vientimarkkinoiden avaamiseksi ja nykyisten säilyttämiseksi.	X				
A14, A3, B1	6. Ruokavirasto varmistaa meneillään olevan ohjelmakauden 2014-2022 ja EU:n elpymisvarojen täysimääräisen toimeenpanon sekä CAP-suunnitelman 2023 toimeenpanon					
A14, A3, B1	6.1. Ruokavirasto viestii aktiivisesti viljelijöiden ja maaseudun muiden toimijoiden suuntaan, jotta elpymisrahoitus ja siirtymäkauden rahoitusmahdollisuudet hyödynnetään mahdollisimman täysimääräisesti.	X				

¹⁸ One Health eli yhteinen terveys on kansainvälinen strategia, jossa ihmisten, eläinten ja ympäristön hyvinvointia ja terveyttä edistetään laajalla tieteiden välisellä yhteistyöllä.

A3	6.2 Ruokavirasto varmistaa ajantasaisella rahoituksen ja valtuuden käytön seurannalla maaseutuohjelman täysimääräisen toteutumisen siirtymäkauden loppuun asti.	X	X			
A3, B3	6.3 Ruokavirasto varmistaa, että tietojärjestelmien tekniset mahdollisuudet ja sisältö täyttävät EU:n edellyttämät ja kansallisesti sovitut vaatimukset hallinnon, seurannan, raportoinnin ja valvonnan osalta rahoituskaudella 2014-2022, siirtymäkaudella 2021-2022 (huomioiden erikseen siirtymäkauden varat ja elpymisvarat) sekä CAP 2027 -suunnitelman toimeenpanon vuonna 2023.	X	X			
A1, A2, A3	6.4 Virasto valmistelee CAP 2027 -suunnitelmaa ja sen toimenpiteiden toimeenpanoa.	X	X	X	X	
A2	7. Ruokavirasto osallistuu luonnonvaratiedon kokonaisarkkitehtuurityöhön sekä muihin luonnonvaratehtävien hoitoon					
A2	7.1 Ruokavirasto tehostaa yhteisen kalastuspolitiikan mukaisten seuraamusten määräämistä ja kehittää soveltamislinjauksia seuraamusten vaikuttavuuden ja toimijoiden yhdenvertaisen kohtelun varmistamiseksi.	X				
A21	7.2 Ruokavirasto huolehtii lakisäateisten aikataulujen puitteissa Kemera-lainsäädännön mukaisista seuraamustoimenpiteistä. Seuraamustoimenpiteiden lisääntyessä maa- ja metsätalousministeriön tehtävänä on huolehtia tarvittavista lisäresursseista.	X	X			
A2	7.3 Ruokavirasto osallistuu luonnonvaratiedon kokonaisarkkitehtuuri –hankkeeseen luonnonvaratiedon digitalisaation edistämisen yhteistyöryhmässä.	X	X			
A2	7.4 Ruokavirasto valmistelee metsänomistajille ja luomukeruualueen toimijoille luomutuotantoa koskevat suositukset ja ohjeet. Ruokavirasto tuottaa tilastotietoa toimijoiden ja raaka-ainetuotannon määrän kehityksestä ja toimittaa asiassa selvityksen maa- ja metsätalousministeriölle marraskuuhun 2022 mennessä.	X				
	8. Muut toimenpiteet					
A3	8.1 Ruokavirasto on aktiivisesti mukana rakentamassa ja pilotoimassa bio- ja luonnonvaranalan viranomaisten uudenlaista kumppanuusmallia ja yhteisiä valmennuspalveluja, esimerkiksi Tunnustelupalvelu/yhteinen valtakunnallinen valmennusympäristö. (HO)	X	X			
A18	8.2 Selvitetään perusteet maksullisten eläintautitutkimusten hintojen alentamiseen ottaen huomioon talousarvioon tehty kirjaus ja vaikutukset kilpailuneutraliteettiin.	X				

Toiminnallisen tuloksellisuuden tavoitteiden toteutumista tukevat toimenpiteet ja niiden aikataulut:

Tavoitteet	Toimenpide	2022	2023	2024	2025	2026
	9. Ruokavirasto huolehtii laboratorion ja tutkimustoiminnan kyvykkyyksien kehittämisestä sekä korkeakoulu- ja tutkimuslaitosyhteistyön tehostamisesta					
B2	9.1 Koostumusanalytiikan kehittämisessä otetaan huomioon uudet tuotteet ja tekniikat elintarviketuotannossa.	X	X			
B2, B3	9.2 Tutkimusaineistojen avointa saatavuutta edistetään mm. lisensointia ja tietopolitiikkaa kehittämällä.	X				
	10. Tiedolla johtaminen					
B3, A44	10.1 Ruokavirasto parantaa vaikuttavuuttaan tiedolla johtamisessa tuottamalla ja hyödyntämällä tutkimustietoa ja asiantuntijuutta avoimuutta edistävin käytäntein yhteistyössä kumppanien ja sidosryhmien kanssa. Kehitetään tiedon hankinnan ja tuottamisen menetelmiä, parannetaan tietovarantojen hyödynnettävyyttä ja yhteiskäyttöisyyttä sekä vahvistetaan tiedon elinkaaren hallintaa.	X	X	X		
B3	10.2 Ruokavirastossa täydennetään tiedonhallintamallin sisältöä puuttuvilta osin. Kehitetään toimintatapa yhdessä ministeriön kanssa, jolla varmistetaan ministeriön vastuulla olevan tiedonhallintakartan tietosisällön ajantasaisuus.	X				
B3, A44	11. Ruokavirasto edistää digitalisaatiota ja parantaa toimintaprosesseja verkostoitumisen ja yhteistyön avulla					
B3	11.1 Ruokavirasto ja ministeriö kehittävät digikehittämiseen liittyvien yhteistyö- ja ohjausryhmien tehtäviä ja rooleja sekä virastojen välistä yhteistyötä.	X	X			
B3	11.2 Ministeriö ja Ruokavirasto määrittelevät Ruokaviraston roolin, tehtävät ja tavoitteet eri kumppanuushankkeissa.	X				
	12. Ruokavirasto varmistaa tuottavuusrahahankkeiden sekä muiden strategisten kehittämissuunnitelmien etenemisen					
B3	12.1 Luodaan toimintamalli, jolla varmistetaan tiekartalle ehdotettavien hankkeiden käsittely mahdollisimman varhaisessa vaiheessa yhteistyössä ministeriön kanssa (digitalisaation kehittämisen vuosikello).	X				
B1	12.2 Ruokavirasto laatii asiakkuuden askeleet 2.0 -toimenpideohjelman asiakas- ja palvelulähtöisyyden kehittämiseksi.	X				
B3	12.3 Käynnissä olevat erillisrahoitusta saaneet tietojärjestelmähankkeet					
B3	12.3.1 Tietojärjestelmien kehittäminen, CAP-uudistus (HO)	X				

B3	12.3.2	Koirarekisterin perustaminen (HO)	X	X			
B3	12.3.3	Nautarekisterin uudistaminen (MMM-tuottavuusraha)	X				
B3	12.3.4	Lannoitevalmistetiedon ja sähköisen asioinnin kehittäminen LASSI (MMM-tuottavuusraha)	X				
B3	12.3.5	Ympäristöterveydenhuollon kohdetietojärjestelmä VATI (MMM-tuottavuusraha)	X				
B3	12.3.6	Eläinvalvonnan ja täydentävien ehtojen tietojärjestelmän kehittäminen (VM-tuottavuusraha)	X	X			
B3	12.3.7	Eläinten terveydenhallinta ELTE (VM-tuottavuusraha)	X	X	X		
B3	12.3.8	Ympäristöterveydenhuollon valvonnan kehittämishanke YTVK (VM-tuottavuusraha)	X				
B3	12.3.9	CAP27-hanke (VM-tuottavuusraha)	X	X	X	X	
B3	12.3.10	Teknologiaympäristöjen uudistaminen, ml. hallinnonalan META III -koordinaatio (VM-tuottavuusraha)	X	X	X	X	
B3	12.3.11	Eläinten terveyden ja hyvinvoinnin toimijoiden luvan-, hyväksynnän- ja ilmoituksenvaraiset toiminnot ja rekisteröinnit -hanke ILMO (VM-tuottavuusraha)	X	X	X		
B3	12.3.12	Maksu-, raportointi- ja saatavien seuranta -järjestelmän uudistaminen SAMPO (VM-tuottavuusraha)	X	X	X	X	X
B3	12.3.13	Sähköisen asioinnin kehittäminen elintarvikeketjussa SALLI (VM-tuottavuusraha)	X	X	X	X	X
B3		12.4 Tiedonhallintalain mukaiseen lausuntomenettelyyn esitettävä hanke:					
B3	12.4.1	Vesiviljelyrekisterin uudistamisen esiselvitys	X				
B4		13. Ruokavirasto varmistaa valmius- ja jatkuvuussuunnitelmien toimivuuden sekä varautumisen häiriötilanteisiin ottaen huomioon koronapandemian kokemukset.	X	X			
B4		14. Ruokavirasto yhtenäistää riskienhallintansa menettelyt ja valmistelee pilvipalveluiden hallitun käyttöönoton.					
B3, B4	14.1	Ruokavirasto asettaa itselleen tietoriskienhallinnan kypsyyssotavoitteen ja kehittää tietoriskienhallintaa tavoitteen mukaisesti osana kokonaisriskienhallintaa. Virasto raportoi riskienhallinnan toteuttamisesta, kypsyyssotavoitteen arvioinnista ja kehityksestä sekä henkilötietojen käsittelyn vaikutustenarvioinnin toteuttamisesta tulossopimusraportointinsa yhteydessä.	X	X			
B3, B4	14.2	Ruokavirasto suunnittelee ja ohjeistaa pilvipalveluiden käyttöönoton kiinnittäen erityistä huomiota riittävän tietoturvan ja tietosuojan varmistamiseen ja henkilöstön valmentamiseen muutokseen.	X	X			

Voimavarojen hallintaan liittyvien tavoitteiden toteutumista tukevat toimenpiteet ja niiden aikataulut:

Tavoitteet	Toimenpide	2022	2023	2024	2025	2026
C1	15. Ruokavirasto suunnittelee kehyskauden toimintaansa vahvistamalla ennakointia, määrittelemällä kriittiset tehtävänsä ja priorisoimalla tehtäviään sekä laatimalla henkilöstön voimavaroja, rakennetta ja osaamisen kehittämistä ja talousresursseja koskevan suunnitelman huomioiden laajan eläköitymisen ja rahoituskehyksen vaikutukset viraston toimintaan.	x	x			
C1	16. Virasto käynnistää ja vakiinnuttaa uuden palkkausjärjestelmän (RPJ) ja vahvistaa työnantajakilpailukykyään.	x				
C2	17. Ruokavirasto tehostaa toimintaansa, pienentää kustannuksia ja vahvistaa tuloja.	x				
	17.1 Sopeuttamissuunnitelma Toiminnan sopeuttaminen käytettävissä olevaan määrärahaan: Virasto jatkaa vuonna 2019 aloitettuja sopeutustoimenpiteitä suunnitelmallisesti siten, että sitomaton siirtyvä määräraha on kehyskaudella vähintään 6 milj. euroa. Sopimuskaudella yhteistyössä MMM:n kanssa mm. priorisoidaan tehtäviä, kehitetään prosesseja, haetaan keinoja kasvattaa tuloja ja tarkastellaan maksullisen toiminnan kustannuksia. Erityisesti tarkastellaan tietojärjestelmien ylläpitomenojen kasvun johdosta tarvittavia toimenpiteitä. Arvio siirtyvän erän määrästä on esitetty Ruokaviraston rahoituslaskelmassa (liite 2).	x	x	x	x	x
C5	18. Uudistetaan monipaikkaisen työn linjaukset hyödyntäen koronapoikkeustilanteesta saatuja kokemuksia, hyötyjä ja opittuja asioita huomioiden työn, työnteke- misen tapojen, toimintatapojen ja toimitilarpeiden muutokset tulevaisuudessa.	x				
C4	19. Ruokavirasto aloittaa hankintoihin liittyvän toimintasuunnitelman toteutuksen sekä osallistuu hallinnonalan toimintasuunnitelman laadintaan.	x				

LIITE 2. Ruokaviraston talouden suunnitteluun liittyviä tietoja: Maksullisen, yhteisrahoitteisen ja yhteistoiminnan tiedot, rahoituslaskelma, tuotto- ja kululaskelma sekä tietohallinnon kulut ja muut investoinnit.

Maksullisen, yhteisrahoitteisen toiminnan ja yhteistoiminnan tiedot vuosina 2019 - 2020 sekä tavoitteet vuosille 2021 - 2026.

Tunnusluku	Toteuma 2019	Toteuma 2020	Tavoite 2021	Alustava tavoite 2022	Alustava tavoite 2023	Alustava tavoite 2024	Alustava tavoite 2025	Alustava tavoite 2026
Maksullinen toiminta								
- Julkisoikeudelliset tuotot yhteensä	19 767	19 627	20 666	20 666	20 666	20 666	20 666	20 666
- Kustannukset yhteensä (erillis ja yhteis)	21 069	21 974	20 666	20 666	20 666	20 666	20 666	20 666
- Kustannusvastaavuus (tuotot - kustannukset)	-1 302	-2 348	-	-	-	-	-	-
- Kustannusvastaavuus, %	94	89	100	100	100	100	100	100
- Liiketaloudelliset tuotot yhteensä	3 743	2 958	3 730	3 730	3 730	3 730	3 730	3 730
- Kustannukset yhteensä (erillis ja yhteis)	5 742	4 590	4 730	4 730	4 730	4 730	4 730	4 730
- Kustannusvastaavuus (tuotot - kustannukset)	-2 000	-1 632	-1 000	-1 000	-1 000	-1 000	-1 000	-1 000
Kustannusvastaavuus, %	65	64	79	79	79	79	79	79
Hintatuki	1 000	1 000	1 000	1 000	1 000	1 000	1 000	1 000
- Kustannusvastaavuus, %	83	86	100	100	100	100	100	100
Yhteisrahoitteinen toiminta								
- Tuotot yhteensä, josta	1 099	933	900	900	950	1 150	1 150	1 150
- muilta valtion virastoilta saatava rahoitus	383	715	750	600	600	600	600	600
- EU:lta saatava rahoitus	61	165	100	200	200	400	400	400
- muu valtiontalouden ulkop. rahoitus	655	54	50	100	150	150	150	150
- Kokonaiskustannukset	2 386	2 304	2 200	2 200	2 300	2 800	2 800	2 800
- Tuotot - kustannukset (=oma rahoitus)	-1 287	-1 371	-1 300	-1 300	-1 350	-1 650	-1 650	-1 650
- Kustannusvastaavuus, %	46	41	41	41	41	41	41	41
Yhteistoiminta ¹⁹								
- Tuotot yhteensä	2 730	2 158	3 000	3 000	3 000	3 000	3 000	3 000
- Kustannukset yhteensä (erillis ja yhteis)	2 886	3 331	3 000	3 000	3 000	3 000	3 000	3 000
- Kustannusvastaavuus (tuotot - kustannukset)	-156	-1 173						
- Kustannusvastaavuus, %	95	65	100	100	100	100	100	100

¹⁹ Yhteistoiminnassa ei ole huomioitu ulkoisten IT-palveluiden läpilaskutuksen osuutta (3 milj. euroa).

Ruokaviraston rahoituslaskelma 2020 - 2026

Taulukossa ei ole huomioitu vuosien 2023 - 2026 osalta VM:n tuottavuusrahaa saaneiden hankkeiden nettokäyttöä eikä rahoituksia, ei myöskään kehyskauden toimitila- eikä matkustussäästöjä vuodesta 2023 lähtien.

Rahoituslähde (1 000 euroa)	Toteuma 2020	Ennuste 2021	Arvio 2022	Arvio 2023	Arvio 2024	Arvio 2025	Arvio 2026
Toiminnan kokonaisrahoitus (tulot ja menot), josta	108 247	110 027	127 882	104 964	100 528	100 528	100 528
Toimintamenomomentin rahoitus yhteensä, josta	106 194	109 977	127 882	104 964	100 528	100 528	100 528
- Nettomääräraha / nettokäyttö	73 929	77 000	93 249	70 331	65 895	65 895	65 895
- Yhteisrahoitus valtion talousarviotalouden sisältä (LKP 3978)	715	111	111	111	111	111	111
- Yhteisrahoitus EU:lta (LKP 3971)	165	49	49	49	49	49	49
- Muu yhteisrahoitus valtion talousarvion ulkopuolelta (LKP:t 3970 ja 3979)	54	640	740	790	990	990	990
- Maksullinen toiminta (LKKP 30 -alk.)	22 653	24 396	24 396	24 396	24 396	24 397	24 398
- Muut tulot (mm. muut 3 -alk. sekä 50, 60- ja 80 -alk. LKP:t)	8 678	7 781	9 337	9 287	9 087	9 086	9 085
Muu valtion TA-rahoitus (muiden mom. määrärahat)	2 053	50					
Toimintamenomomentin rahoitus							
Nettokäyttö/ -käyttöarvio	73 929	77 000	93 249	70 331	65 895	65 895	65 895
TP/Budjetoitu/TAE	77 161	86 204	79 360	65 895	65 895	65 895	65 895
Edelliseltä vuodelta siirtynyt määräraha (arvio)	11 890	15 121	24 325	10 436	6 000	6 000	6 000
Seuraavalle vuodelle siirtyvä määräraha (arvio)	15 121	24 325	10 436	6 000	6 000	6 000	6 000
, josta sitomatonta	8 521	13 175	6 000	6 000	6 000	6 000	6 000
, josta sidottua	6 600	11 150	4 436				

Ruokaviraston toimintamenojen tuotto- ja kululaskelma

	Toteuma 2020	Arvio 2021	Arvio 2022	Arvio 2023	Arvio 2024	Arvio 2025	Arvio 2026
TOIMINNAN TUOTOT							
Maksullisen toiminnan tuotot	22 653	24 396	24 396	24 396	24 396	24 396	24 396
Vuokrat ja käyttökorvaukset	32	50	50	50	50	50	50
Muut toiminnan tuotot	5 331	4 581	4 856	4 856	4 856	4 856	4 856
TOIMINNAN KULUT							
Aineet, tarvikkeet ja tavarat							
-Ostot tilikauden aikana	3 130	3 198	3 000	3 000	3 000	3 000	3 000
-Varastojen lisäys (-) tai vähennys (+)							
Henkilöstökulut	59 172	63 300	66 000	58 563	57 938	57 313	57 313
Vuokrat	6 751	6 751	6 751	6 751	6 751	6 751	6 751
Palvelujen ostot	24 945	27 980	44 650	29 169	25 358	25 983	25 983
Muut kulut	2 004	1 248	1 600	1 600	1 600	1 600	1 600
Valmistus omaan käyttöön (-)		-4 500	-4 500	-4 500	-4 500	-4 500	-4 500
Poistot	6 038	8 000	5 000	5 000	5 000	5 000	5 000
Sisäiset kulut							
JÄÄMÄ I	-74 024	-76 950	-93 199	-70 281	-65 845	-65 845	-65 845
RAHOITUSTUOTOT JA -KULUT	-25						
SATUNNAISET TUOTOT JA KULUT	-145						
JÄÄMÄ II	-73 854	-76 950	-93 199	-70 281	-65 845	-65 845	-65 845
SIIRTOTALOUDEN TUOTOT JA KULUT ²⁰							
Siirtotalouden tuotot	4 079	3 950	5 331	5 331	5 331	5 331	5 331
Siirtotalouden kulut	4 154	4 000	5 381	5 381	5 381	5 381	5 381

²⁰ Sisältää vain Ruokaviraston toimintamenot

Ruokaviraston tietohallinnon ja muiden perusrakenteiden investointitarpeet

Taulukossa on kuvattu tällä hetkellä tiedossa olevat arvioidut tietohallinnon ja muiden perusrakenteiden investointi- ja ylläpitotarpeet. Viraston kehysrahoitus on riittämätön näihin tarpeisiin. Näiden lisäksi kehyskaudelle on tunnistettu tarpeita, joista ei vielä ole tehty tarkempia esiselvityksiä kustannustenvaikutusten selvittämiseksi, eivätkä näiden kustannukset sisälly näihin lukuihin. Myös nämä lisäävät määrärahatarvetta kehyskaudelle. Lisäksi komission täytäntöönpanoasetusten tämän hetken luonnosten perusteella CAP27-toimenpanoon tulee kohdentumaan merkittäviä vaatimuksia vuosille 2024 – 2026. Vaatimukset kohdentuvat mm. monitorointiin, kuvantunnistukseen sekä uusiin laadunvalvontamenettelyihin. Näiden vaatimusten toteuttaminen tullee aiheuttamaan merkittäviä kehittämispaineita sovelluskehitykseen. Näiden vaatimusten aiheuttamia kustannusvaikutuksia pystytään arvioimaan tarkemmin sen jälkeen, kun toimeenpanoasetukset astuvat voimaan.

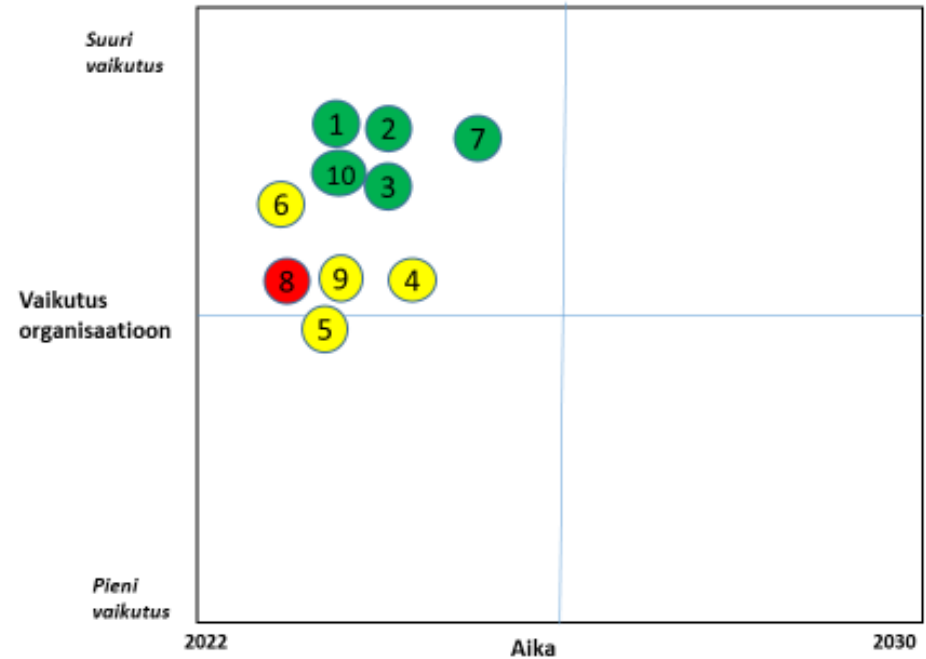
	Toteuma 2020	Tavoite 2021	Tavoite 2022	Arvio 2023	Arvio 2024	Arvio 2025	Arvio 2026
Tietotekniikan käyttökulut (LKP mm. 4204, 4304, 4322x, 4323x, 4325x, 4327x, 4392)	13 762	17 000	20 000	20 000	20 000	20 000	20 000
Tietotekniikkainvestoinnit (LKP 1120, 1140, 11490 tietovarastot, 1255)	8 700	10 000	17 000	15 000	5 000	2 000	-
Investointitarpeet toimitiloihin	-	-	-	-	-	-	-
Muut merkittävät investoinnit (LKP 11xx, ei 1120, 1140)	378	680	700	650	650	650	650

LIITE 3. Ruokaviraston perustehtäviin vaikuttavan toimintaympäristön kuvaus

A. Toimintaympäristön keskeiset muutostekijät*

1. Asiakkaiden palvelutarpeet muuttuvat ja monipuolistuvat
2. Elintarvikkeiden ja luonnonvarojen kestävyys
3. Muutokset ruokajärjestelmässä ja maaseutualueilla
4. Ilmastonmuutos ja luonnon monimuotoisuus
5. Petoksellisen ja rikollisen toiminnan lisääntyminen
6. Hallinnonalojen välisen yhteistyön ja toimintatapojen kehittämisen merkitys kasvaa resurssien niukentuessa
7. Osaamis- ja kyvykkyyksivaatimusten muuttuminen sekä viranomaisilla että asiakkailla
8. Vaikeasti ennakoitavat tilanteet lisääntyvät yhteiskunnassa ja markkinoilla
9. Mediaympäristön muuttuminen, kansalaisaktiivisuuden lisääntyminen, asiantuntijuuden haastaminen
10. Toimintatapojen ja palvelujen parantamiseksi hyödynnetään teknologiaa, ekosysteemejä ja digitalisaatiota

*muutostekijät eivät ole tärkeysjärjestyksessä



B. Näkökulmat:

- Aika / reagoituaika / vaik. ajankohta
- Vaikutus organisaation
- Organisaation sopeutumismahdollisuus
 - vähäinen ●
 - osittainen ●
 - suuri ●

Toimintaympäristöanalyysin muutostekijöiden taustoitus (Muutostekijät eivät ole tärkeysjärjestyksessä.)

Toimintaympäristön muutostekijät	Muutostekijöiden taustoitus
1. Asiakkaiden palvelutarpeet muuttuvat ja monipuolistuvat	<p>Palveluiden sähköistäminen merkitsee uusien toimintatapojen käyttöönottoa ja opettelua kuluttajilta, yrittäjiltä ja viranomaisilta markkinoille tulevien uusien helppokäyttöisten sovellusten/digituotteiden myötä. Asiakkaiden odotukset osallistamiseen ja sähköisiin palveluihin kasvavat edelleen.</p> <p>Teknologinen kehitys ja viestinnän murros mahdollistavat mm. yritystoiminnan, tuotevalikoiman ja palvelumuotojen nopeat muutokset sekä asiakkaan osallistamisen palveluiden ja tuotteiden suunnitteluun, kehittämiseen ja tuottamiseen. Vaatimukset ja odotukset muuttuvat muun muassa väestön ikääntymisen ja nuorten mukanaan tuomien uusien toimintatapojen myötä.</p> <p>Kilpailun koveneminen voi muuttaa yritystoimintaa (yrityskoon kasvaminen, kansainvälistyminen, tuotevalikoiman muuttuminen, teknologian hyödyntäminen, laboratoriotekniikan muutokset, maatalouden muuttuminen yhä enemmän yrittäjämäisemmäksi ja yhtiömuotoisemmaksi jne.) ja yritysten vastuullisuus- ja turvallisuusajattelua (heikentää tai vahvistaa).</p> <p>Yritystoiminnan polarisoituminen (esim. toimintaansa kehittävät - taantuvat; vastuulliset - piittaamattomat; isot - pienet) edellyttää erilaisia palveluita viranomaisilta sekä viranomaisyhteistyön lisääntymistä.</p> <p>Kansalaisten näkemykset ja arvot polarisoituvat ja he tuovat näkemyksiään voimakkaasti julkisuudessa esille. Kansalaisten arvot tulevat vaikuttamaan mm. ruokavalintoihin ja näkemyksiin eläinten ja kasvien tuotantoon sekä metsien käsittelyyn. Muutostrendit voivat nopeutua.</p> <p>Kuluttajien tietoisuus ja kriittisyys ovat lisääntyneet ja ruokaan ja ruuantuotantoon liittyvät trendit kulkevat nopeasti maailmalta (urbaaniviljely, ekologisuus, eettisyys, sosiaalinen vastuullisuus, lihansyönnin ja -tuotannon hyväksyttävyyden kyseenalaistaminen, terveystrendit, erikoistuminen, lähiruoka, luomu, kasviperäisen ruuan arvostus, uudet raaka-aineet ja ruuanvalmistustavat, kotimaisuus)</p> <p>Viranomaispalvelujen saavutettavuuden varmistaminen eri väestöryhmille muutoksessa.</p> <p>Tarve tukea vienti- ja tuontitoimintaa tuo uusia osaamisvaatimuksia myös viranomaisille</p> <p>Kansalaisten odotukset osallistavalle poliittiselle päätöksenteolle kasvavat ja osallistamiseen tarvitaan uusia toimintatapoja.</p>
2. Elintarvikkeiden ja luonnonvarojen kestävyys	<p>Kasvi- ja eläintautitilanteen heikkeneminen</p> <p>Ravitsemuksellisten ja elintarviketurvallisuusriskien lisääntyminen</p> <p>Globalisaatio - kansainvälistyminen – tavarat, ihmiset, trendit, kasvit, eläimet, vierastyövoima, kulttuurit, tieto ja myös esim. taudit/tuhoajat ja kriisit liikkuvat nopeasti, jolloin varautumisen merkitys lisääntyy.</p> <p>Puhtaan veden saatavuus paikallisesti tai globaalisti</p> <p>Mikrobilääkeresistenssitilanteen (AMR) heikkeneminen vaikeuttaa eläinten sairauksien hoitoa sekä vaarantaa ihmisten terveyden eläinten, ympäristön ja elintarvikkeiden välityksellä.</p> <p>Lääkkeiden saatavuusongelmat</p> <p>Ymmärrys eläinten hyvinvoinnin merkityksestä eettisen, kestävän ja turvallisen eläintuotannon oleellisena osatekijänä vahvistuu</p> <p>Eläinten hoidon laiminlyönti, merkintä- ja rekisteröintipuutteet</p> <p>Virheravitsemuksesta johtuvien elintapasairauksien ennaltaehkäisyn korostuminen (lihavuus, 2. tyyppin diabetes jne.)</p> <p>Kiertotalous tuo uusia toimintoja ja tuotteita, joihin voi liittyä uusia riskejä</p> <p>toiminnan vastuullisuusvaatimuksien huomioiminen sekä ruokaketjun että viraston toiminnassa</p>

Toimintaympäristön muutostekijät	Muutostekijöiden taustoitus
3. Muutokset ruokajärjestelmässä ja maaseutualueilla	<ul style="list-style-type: none"> - Hallitusohjelma(t) sekä rahoituskausi 2021-2027 aiheuttavat muutoksia säädöksiin, toimeenpanoon ja kehittämisen resursseihin - Uuden kauden CAP-suunnitelma- ennakoiva vaikuttaminen ja aktiivinen toimiminen valmistelussa. Uusien vaatimusten huomioiminen resursoinnissa. Rahoituskorjausriskiin varautuminen edellyttää riittäviä valvontaresursseja ja tukijärjestelmien vaatimia tietojärjestelmämuutoksia. - Hallinnon yksinkertaistaminen ja byrokratian purku hallintoa keventämällä ja tukijärjestelmiä yksinkertaistamalla. - Maatalouden kannattavuuden ja tilaluvun laskun vaikutukset maaseudun kehittämisen mahdollisuuksiin. Maaseutu monipuolistuu, mikä lisää säädösympäristön reagoitiherkkyden ja yksinkertaistamisen haasteita. - Nuorten kiinnostuksen herättäminen maatalous- ja elintarviketuotantoon esimerkiksi <i>brändäämällä</i> tuotannon eettisyys ja puhdas ruoka. Uudenlaisen yritystoiminnan mahdollistaminen ja tukeminen. - Digitalisaatio ja uudet teknologiat (kuten automaattiohjaus, satelliittipaikannus jne.) lisäävät nuorten kiinnostusta maatalouteen, maaseutuun ja yrittämiseen siellä. Lisäksi ne parantavat tuotannon tehokkuutta ympäristöasioiden tarkempaa huomioimista. - Poliittisen ilmiön muuttuminen monimutkaisemmaksi ja lyhytjänteisemmäksi sekä tahtotilojen polarisoituminen. - Huoltovarmuuden ja omavaraisen maatalous- ja elintarviketuotannon merkitys kasvaa esim. pandemioiden seurauksena. - Kauppapoliittiset muutokset (ml. protektionismi) vaikuttavat globaaliin kauppaan ja heikentävät sopimusperusteisia järjestelmiä
4. Ilmastonmuutos ja luonnonmonimuotoisuus	<ul style="list-style-type: none"> - Uusia toimenpiteitä edellytetään hiilineutraaliuden saavuttamiseksi, joista sovittava poikkialueellisesti - Hiilensidonta ja maankäytön sektorin ratkaisut vaikuttavat ilmastonmuutoksen torjuntaan - Sään ääri-ilmiöiden lisääntymisen vaikutukset maataloustuotantoon edellyttävät uusia reagoititapoja - Tuotannon sopeuttaminen muuttuviin olosuhteisiin. - Uudet kasvintuhoajat, eläintaudit sekä vieras- ja tulokaslajit voivat rantautua Suomeen - Bio- ja kiertotalous ovat toimenpiteiden keskiössä ja niillä vaikutetaan ympäristön tilaan. Ruoka ymmärretään osaksi biotaloutta - Kilpailu luonnonvaroista (mm. puhdas vesi, lannoitteiden raaka-aineet jne.) globaalilla tasolla lisääntyy ja hinnat nousevat - Resurssitehokkuus ja sivuainevirtojen tehokas hyödyntäminen edellyttävät toimenpiteitä - Ruokahävikki ja sen vähentämiseen tähtäävät toimenpiteet osana resurssitehokkuuden kokonaisuutta - Toimenpiteet luonnon monimuotoisuuden säilyttämiseksi
5. Petoksellisen ja rikollisen toiminnan lisääntyminen	<ul style="list-style-type: none"> - Talousrikollisuus ja petoksellisuus ovat levinneet elintarvikeketjuun sekä lemmikkieläinkauppaan. Samalla turvallisuusriskit elintarvikeketjussa kasvavat. Suomessa nousee kasvavassa määrin esiin elintarvikeketjuun liittyvää rikollisuutta ja petoksia, joihin kuntien viranomaiset tarvitsevat Ruokaviraston tukea. - Viranomaisyhteistyö esim. poliisi-, tulli- ja veroviranomaisten kanssa - Bioterrorismin uhka tiedostettu - Kyberturvallisuushuoliin valmistautuminen ennakoimalla, ml. perusinfrastruktuuriin (energia, vesi jne.) kohdistuvat kyberhyökkäykset - Tukien väärinkäyttö ja tukiehtojen tahallinen laiminlyönti - Markkinoiden kansainvälistyminen tuo haasteita - Verkko- ja etäkauppa ovat voimakkaasti lisääntyneet koronaepidemian aikana, osa muutoksesta jää pysyväksi. - Verkkokaupan valvonta edellyttää uudenlaista osaamista, uusien työkalujen käyttöönottoa sekä kansainvälistä yhteistyötä

Toimintaympäristön muutostekijät	Muutostekijöiden taustoitus
6. Hallinnonalojen välisen yhteistyön ja toimintatapojen kehittämisen merkitys kasvaa resurssien niukkuudessa	<ul style="list-style-type: none"> - Hallinnollisten rakenteiden muutokset johtavat isompiin kokonaisuuksiin – muutosten vaikutus työn ja toiminnan tehokkuuteen. Riskinä rakenteiden ja ohjauksen monimutkaistuminen. - Hallinnonalojen välinen tiivis yhteistyö korostuu - Paikkariippumattomien toimintojen ja monipaikkaisuuden lisääntyminen koronakauden digiloikan myötä. - Etävalvonnan kehitys. - Digitalisaatiota hyödyntämällä ja edistämällä voidaan tehostaa hallinnon toimintaa - Hallinnollisen taakan keventämiseen tähtäävä työ - Taloudellisten ja henkilöresurssien vähenemisen takia tehtäviä järjestellään uudelleen, toiminnan vaarantumatta - Maksajavirastotehtävien hallinnoinnin ja valvonnan vastuutahojen mahdolliset muutokset sekä viranomaisten osaamisen varmistaminen - Organisaatioiden ja roolien mahdolliset muutokset kasvattavat maaseudun kehittämisen osaamispotentiaalia ja verkostomaisen sidosryhmätyön merkittävyyttä. - Julkishallinnon yhteentoimivuuden parantaminen ja yhdessä tekemisen lisääntyminen - Tiedonhallinnan lainsäädäntökehitys edistää tiedonvaihtoa toimijoiden välillä - Julkisen hallinnon palveluiden integroituminen toisiinsa syvenee ja konsernipalvelut laajenevat (Suomi.fi ja Valtori, Hansel, Palkeet, Senaatti, Valtiokonttori/Tietokiri) - Yhteistyötarpeen lisääntyminen tutkimustiedon tuottamisessa ja yhteisen tutkimusinfrastruktuurin luomisessa - Riskinhallinnan, varautumissuunnitelmien ja valvonnan resurssien riittävyys - Viranomaisilla on oltava valmius nopeiden muutosten toimeenpanoon lyhyelläkin aikavälillä - Ruokaviraston merkitys viennin edistämisen tukemisessa ja yritysten valmentamisessa kv-markkinoille kasvaa entisestään - Kytkeytyminen ekosysteemeihin edellyttää uudenlaisia toimintatapoja ja kyvykkyyksiä
7. Osaamis- ja kyvykkyysvaatimusten muuttuminen sekä viranomaisilla että asiakkaila	<ul style="list-style-type: none"> - Asiakkaan onnistumista tukeva ajattelutapa edellyttää muutoksia viranomaistyöhön, asenteisiin ja palveluihin (yksisuuntaisesta viestimisestä vuoropuheluksi - valvojasta valmentajaksi) - Uusi teknologia mahdollistaa uudenlaisia työskentelytapoja, viestintää ja vuorovaikutusta sekä tiedon analysoimista ja jakamista. Digitalisaatio muuttaa sekä viranomaisten että asiakkaiden osaamistarpeita ja työskentelytapoja. - Substanssiosaamisen lisäksi henkilöstön on välttämätöntä laajentaa osaamistaan siten, että kyvykkyys digitalisaation hyödyntämiseen kasvaa esim. tietojärjestelmäkehitys, projektityöskentely, viestintätaidot ja verkostoituminen - Tuotettujen tietoaineistojen laajempi ja tehokkaampi käyttö. - Jatkuvan oppimisen ja muuntumisen, ennakoinnin sekä reaktiokyvyn nopeutumisen vaatimus. - Kustomointi oppijan ja asiakkaan tarpeiden mukaisesti: verkko-opiskelu, oppimispolut, urapolut, ilmiöoppiminen, mentorointi, vertaisoppiminen, <i>coaching</i>, jatkuva oppiminen ja kokeilu - Oppimisen ekosysteemit on otettava haltuun

Toimintaympäristön muutostekijät	Muutostekijöiden taustoitus
(7. jatkuu) Osaa- mis- ja kyvyk- kyysvaatimusten muuttuminen sekä viranomai- silla että asiak- kailla	<ul style="list-style-type: none"> - Verkostojen hallinta, sosiaaliset ja kulttuuriset taidot - Resurssien vähetessä, tietomäärän lisääntyessä ja tietojenkäsittelyn automatisoituessa asiantuntemuksen ja ammattimaisuuden vaatimus koros- tuu. Resurssien ja asiantuntemuksen haavoittuvuus on huomioitava rekrytoinneissa sekä muutos- ja häiriötilanteissa. - Kasvavat haasteet mm. it-työvoiman saatavuudessa omissa rekrytoinneissa sekä lisääntyvä kilpailu ulkoisten palveluntarjoajien resursseista - Ison organisaation johtaminen edellyttää uusia johtamistapoja ja aiempaa laajempien kokonaisuuksien hallintaa - Hyvä henkilöstö- ja palkkapolitiikka parantaa työmotivaatiota ja uuden oppimista - Uusien työskentelytapojen haltuunotto (monipaikkainen, joustava työ on nykypäivää). Useilla paikkakunnilla toimittaessa tulee huolehtia tiedon- kulusta, tasapuolisuudesta, sijainnista riippumattoman työskentelyn toimintatavoista - Tehtävälueiden laajentuminen esim. EU:ta laajemmalle alueelle - Nuorten työkykyhaasteet ja työmotivaatio voivat olla erilaisia kuin nykyisen henkilöstön. - Anonyymin rekrytoinnin käyttöönotto valtiolla. - Asioiden kompleksisuus haastaa asiantuntijat ongelmia ratkaistaessa. Kompleksisuus ja jatkuva muutos edellyttävät viranomaisilta yhdessä teke- mistä, yhdessä oppimista ja yhteisen tahtotilan määrittelemistä.
8. Vaikeasti enna- koitavat tilan- teet lisääntyvät yhteiskunnassa ja markkinoilla	<ul style="list-style-type: none"> - Varautumisen merkitys lisääntyy; ruokaturva ja huoltovarmuus - Elintarvikeketjun yritysten ja viranomaisten yhteistyön sekä osaamisen ja resilienssin merkitys varautumisessa kasvavat entisestään - Pandemiat ja muut terveysuhat sekä varautuminen 'mustaan joutseneen' voivat vaikuttaa valmiustoiminnan vaatimusten kasvamiseen. - Yhteiskunnassa tapahtuvien muutosten ennakoimattomuus - Nopeat ja ennakoimattomat markkinahäiriöt vaikuttavat resurssitarpeisiin - Maataloustuotemarkkinoiden häiriöitä entistä vaikeampi ennakoida ja sen myötä EU:n markkinatukitoimia käytetään epäsäännöllisesti
9. Mediaympäris- tön muuttumi- nen, kansalais- aktiivisuuden lisääntyminen, asiantuntijuus- den haastami- nen	<ul style="list-style-type: none"> - Ajantasainen viestintästrategia, nettisivut ja median monipuolinen hyödyntäminen edesauttavat asiantuntijatiedon ja hyvien toimintatapojen levittämistä - Vaihtoehtoiset totuudet haastavat tutkimustiedon. Tietyt tahot, ml. vieraat valtiot, tuottavat disinformaatiota someen. Asiantuntijatiedon arvos- tus pienenee kokemusasiantuntijuuden vaikutuksen lisääntyessä. Asiantuntijoiden riippumattomuuden haastaminen, epäluottamus asiantuntijoi- hin ja hallintoon nousee yhä enemmän esiin. Osa kansalaisista ei enää noudata sääntöjä, sopimuksia ja suosituksia. - Sosiaalinen media edellyttää viranomaisilta viestintätaitoja ja osallistumista, kun asiantuntijaviestinnän tapa muuttuu yhä enemmän reaktiiviseksi, nopeaksi ja lyhyeksi. - Viranomaisten toiminta on tarkan julkisen seurannan kohteena ja yksittäistapaukset nousevat helposti julkisuuteen ja poliittisten päättäjien mie- lenkiinnon kohteeksi - Asioiden henkilöityminen some-kanavissa ja siitä johtuva aggressiivinen palaute, maalittamisen lisääntyminen. - Sosiaalinen media muokkaa mielipiteitä ja haastaa asiantuntijatiedon, jolloin sosiaalisen median sisällöt saattavat ohjata myös poliittista päätök- sentekoa. - Sosiaalisen median alustoilla käytettävät algoritmit vaikuttavat kansalaisten mielipiteisiin.

Toimintaympäristön muutostekijät	Muutostekijöiden taustoitus
10. Toimintatapojen ja palvelujen parantamiseksi hyödynnetään teknologiaa, ekosysteemejä ja digitalisaa-tiota	<ul style="list-style-type: none"> - Teknologian kehittyminen antaa uusia mahdollisuuksia sekä hallinnon sisäisten toimintatapojen, että asiakkaisiin ja kumppaneihin päin suuntautuvan yhteydenpidon, valvonnan, palveluiden ja viestinnän kehittämiseen - Yhteiskunta digitalisoituu ja hyödyntää teknologiaa ja digitalisaation mahdollisuuksia parhaalla mahdollisella tavalla – hallinnon ja asiakkaiden yhteinen intressi - Digitaalisia palveluita koskeva lainsäädäntö muuttuu ja kehittyy, usein eri tahtia uusien palveluiden kanssa - Mahdollistaa kekseliäisyyttä tuotantoon, tuotteisiin, logistiikkaan sekä tiedon ja avoimen datan hyödyntämiseen - Sähköisen asioinnin ja sähköisten palveluiden lisääntyminen tehostavat toimintaa ja korvaavat nykyisiä menettelyitä - Automaation, digitalisaation, tekoälyn ja robotiikan hyödyntämisen lisääntyessä tehtävät profiloituvat uudella tavalla; kaikki prosessit käytävä läpi ennen niiden digitalisointia. - Teknologiariippuvaisuuden lisääntyessä alttius mm. häiriötilanteiden esiintymiselle kasvaa - Tietosuojan merkityksen kasvu julkisen hallinnon toiminnassa (rekisteritietojen suojaaminen, tiedonluovutusten hallinnointi) - Tietoturvan, tietomurtojen ja kyberuhkien uudenlainen huomioon ottaminen (ml. tietoturvan hinnan kasvaminen) - Viranomaistoiminnan kytkeytyminen ekosysteemeihin

Liite 4. Tulostavoitteiden tunnuslukujen kuvaukset ja tietolähteet

Tavoite	Tunnusluku	Kuvaus (perussisältö, täsmennykset, rajaukset ja tilaston aikataulu)	Lähde/ Tilaston nimi
	Maa- ja elintarviketalous		
A15	Maataloustuotannon arvo (milj. euroa)	Sisältää myyntituottojen lisäksi myös omaan ruokatalouteen, rehukäyttöön ja jatkojalostukseen käytettyjen tuotteiden arvon sekä varastonmuutokset. Vuoden 2020 luku on ennuste.	Luke
A15	Elintarviketuotannon bruttoarvo yhteensä (milj. euroa)	Maatalouden, elintarviketeollisuuden, ravitsemistoiminnan sekä elintarvikkeiden tukku- ja vähittäiskaupan tuotannon bruttoarvo. Vuosien 2018—2020 tiedot ovat ennakkollisia.	Tilastokeskus, kansantalouden tilinpito, yritysten rakenne- ja tilinpäätösaineisto.
A12	Elintarviketiennin arvo (milj. euroa)	Maataloustuotteiden ja elintarvikkeiden ulkomaankauppatilasto perustuu Tullin ulkomaankauppatilastoon ja sen CN 1-24 -ryhmiin.	Luke. Maataloustuotteiden ja elintarvikkeiden ulkomaankauppatilasto.
A11 A12 A13	Kotimaisen tuotannon osuus (%) kulutuksesta — liha yhteensä (%) — maitotuotteet yhteensä (%) —viljat yhteensä (%) —tomaatti (%)	Liha ja maito: Laskelmat tietokantaa käyttäen. Luvut sisältävät kaikki viljat ja eri käyttökohteet. Vuoden 2020 vilja- ja tomaattiluvut ovat arvioita.	Luke. Ravintotase Luke/VYR, satokausittainen viljatase
A14	Maatalouden yrittäjätulo/FWU (euroa/vuosi)	FWU on yrittäjäperheen työtunneista laskettu kokopäiväisesti työskentelevien yrittäjäperheen jäsenten lukumäärä (0,85 henkilöä tilaa kohti vuonna 2019). Maatalouden yrittäjätulo kuvaa keskimäärin yritystä kohti saatua tuloa vuodessa. Vuoden 2020 luku on ennuste.	Luke
A16	Maatilojen keskikoko (ha)	Maatalous- ja puutarhayritysten keskimääräinen käytössä oleva maatalousmaa	Luke
A16	Maatilojen investointien määrä (milj. euroa)	Tieto on koostettu seuraavista kokonaisuuksista: - Rakentamisen investoinneissa on käytetty rakennuslupa-aineistoa, jossa on yksilöity rakennuksen käyttötarkoitus tarkasti. Rakentamisen hinnat perustuvat mallilaskelmiin. Ratsastustalleista ja maneeseista hyväksytään vain puolet maatalouden investoinneiksi. - Muu ei luvanvarainen rakentaminen (salaojat, sillat ym) ja koneinvestointien arvo saadaan Maa- ja metsätalousyritysten taloustilastosta (mmytt). Näitä lukuja korjataan mmytt-tilaston perusjoukkoon kuulumattomien yksiköiden tiedoilla. - Kanasantalouden tilinpidossa koneinvestoinnit jaetaan kuljetusvälineisiin ja muihin koneisiin. Maatalouden osalta jako perustuu selvitykseen traktoreiden määrästä, joka kuvastaa maatalouden kuljetusvälineitä.	Luke/ Tilastokeskus

		<ul style="list-style-type: none"> - Eläininvestoinnit lasketaan jalostuseläinten muutoksen määränä (lähde: Luken kotieläintilastot) - Investointeihin lasketaan tilinpidossa myös tietokoneet, viestintätekniset laitteet ja ohjelmistot. Näiden laskenta perustuu rakennetutkimuksessa tehtyihin kyselyihin. <p>Vuoden 2020 lukua ei ole vielä saatavilla.</p>	
A24	Maatalouden monimuotoisuuden ja maiseman hoito (ha)	Manner-Suomen maaseudun kehittämissuunnitelmasta rahoitettavan maatalousluonnon monimuotoisuuden ja maiseman hoito -nimisen ympäristösopimuksen pinta-ala.	Ruokavirasto
A13	Luomutuotannon määrä <ul style="list-style-type: none"> — maito (litraa) — naudanliha (kg) — kananmunat (kg) — kaura (kg) — luomueläintilojen lukumäärä (kpl) 		Luke Ruokavirasto/ luomuvalvonta
A13	Elintarvikealan mikro- ja pienyritysten <ul style="list-style-type: none"> — lukumäärä (kpl) — tuotannon jalostusarvo (milj. euroa) 		Tilastokeskus
Ruokajärjestelmän ympäristökestävyys maataloudessa			
A14 A24	Valtakunnallinen typpitase, kg N/ha	Typpitase kuvaa peltohehtaarille käytetyistä panoksista tulevien ja lopputuotteisiin sitoutuneiden ravinnemäärien erotusta.	Luke, Agrikaattori
A14 A24	Valtakunnallinen fosforitase, kg P/ha	Fosforitase kuvaa peltohehtaarille käytetyistä panoksista tulevien ja lopputuotteisiin sitoutuneiden ravinnemäärien erotusta.	Luke, Agrikaattori
A25	Maataloussektorin kasvihuonekaasupäästöt, milj. tonnia CO ₂ /ekv	Maataloussektorin kasvihuonekaasupäästöiksi luetaan metaanipäästöt kotieläinten ruuansulatuksesta ja lannankäsittelystä, dityppioksidipäästöt lannankäsittelystä ja viljelymaasta sekä kalkituksen hiilidioksidipäästöt.	Tilastokeskus "Kasvihuonekaasupäästöt Suomessa 1990-2021 EU:lle ja YK:n ilmastopöytäkirjalle" 15.3.2021
A25	Maatalouden maankäyttösektorin kasvihuonekaasupäästöt, milj. tonnia CO ₂ /ekv	Maatalouden maankäyttösektorin (maankäyttö, maankäytön muutos ja metsätalouden kasvihuonekaasupäästöt) kasvihuonekaasupäästöt ovat viljelymaasta ja ruohikkoalueilta syntyvät hiilidioksidipäästöt.	Tilastokeskus "Kasvihuonekaasupäästöt Suomessa 1990-2021 EU:lle ja YK:n ilmastopöytäkirjalle" 15.3.2021
A14	Maatalouden ammoniakkipäästöt kt/vuosi	Kaukokulkeutussopimukselle toimitettu inventaarioraportti — <i>Finland's Informative Inventory Report</i> , IIR 2021, maaliskuu 2021	<i>Finland's Informative Inventory Report</i> , IIR 2021
Ruokajärjestelmän ympäristökestävyys elintarviketaloudessa			
A14	<i>Ruokaketjun ruokahävikin määrä (tonnia)</i>	<i>Tavoite: ruokahävikin puolittaminen vuoteen 2030 mennessä koko ruokaketjussa.</i>	Luke

A22	Luomusertifioitu keruualue (ha)	Valvontaan ilmoitetut pinta-alamäärät (2019 ELY-keskusten järjestelmään ilmoitetut määrät)	Ruokavirasto
A22	Luonnonmarjojen ja -sienten —kauppaantulomäärät (tonnia) —poimintatulot (koko maa yhteensä) (milj. euroa)	Marsi-raportti sisältää luonnonmarjojen ja -sienten kauppaantulomäärät, poimijahinnat sekä poimintatulot.	Ruokavirasto, Marsi-tilasto, Kantar TNS Agri Oy
Elintarvikkeiden ja tuotantopanosten laatu			
A11	Raportoidut elintarvikevälitteiset ruokamyrkytysepidemiat (kpl) — epidemioiden lukumäärä — niissä sairastuneiden määrä (kpl) — <i>Listeria monocytogenes</i> -bakteerin aiheuttamat vakavat ruokamyrkytystapaukset (kpl)	Listeriatavoite: vuosittainen esiintyvyys alittaa edeltävien 5 vuoden keskiarvon.	Ruokavirasto
A11	Salmonellan esiintyvyys (%) — elintarviketuotantoeläinten markkinoille saatetuissa rehuissa (%) —elintarviketuotantoeläimissä (%) —elintarvikkeissa (%)		Ruokavirasto
A11	Elintarvikeyrityksiin tehdyissä elintarviketietoja, ravintoarvoa ja markkinointia koskevissa OIVA- valvontatarkastuksissa parhaimman tason saavuttaneet valvontakohteet (%)	Parhaimman A tai B tason saavuttaneet	Ruokavirasto
A19	Eläinten hyvinvointikorvauksia saaneiden tilojen osuus kotieläintiloista (%)	Manner-Suomen maaseudun kehittämissuunnitelmasta eläinten hyvinvointikorvauksia saaneiden osuus.	Ruokavirasto
A19	Eläinten hyvinvointivaatimukset täyttävien tilojen osuus otantavalvonnassa tarkastetuista tiloista (%)		Ruokavirasto: ELVI-järjestelmä (31.3.), VASU-raportti
A18	Vakavien eläntautien esiintyminen (kpl) ² — ihmisen pitämät eläimet (kpl) — luonnonvaraiset eläimet (kpl)	EU:n eläinterveysäännösten mukaiset A- ja B-luokan eläntaudit ja muut torjuttavat eläntaudit, sekä C-luokan eläntaudeista ne, joista Suomella on virallinen tautivapaus. Ihmisten pitämässä eläimissä ilmoitetaan pitopaikkojen lukumäärä. Luonnonvaraisten eläinten yksi tautitapaus voi sisältää useita eläinyksilöitä.	Ruokavirasto
A18	Tautitapausten eteenpäin leviämisen estämisen onnistuminen (kaikki nykyisin vastustettavat eläntaudit) (kpl)	Tautitapausten leviäminen uuteen pitopaikkaan sen jälkeen, kun alkuperäiselle pitopaikalle on asetettu viranomaisrajoitukset. Ei koske tapauksia, joissa eläimiä on siirretty poikkeusluvalla rajoitusten kanssa.	Ruokavirasto

A18	<i>Karanteenituhoojien takia pysäytettyjen erien lukumäärä (kpl)</i>	Kasvinterveyslainsäädännön mukaisten karanteenituhoojien vuoksi annettujen markkinointi- ja maahantuontikieltojen määrä vuodessa	Ruokavirasto
A18	<i>Laatutuhoojien lukumäärä (kpl)</i>	Kasvinterveyslainsäädännön mukaisten laatutuhoojien vuoksi annettujen markkinointi- ja maahantuontikieltojen määrä lisäysaineistossa vuodessa.	Ruokavirasto
A18	Karanteenituhoojien esiintymien lukumäärä (kpl)	Karanteenituhoojat ovat kasvitauteja ja tuholaisia, joiden leviäminen Suomeen pyritään estämään. Kaikki karanteenituhoojat on lueteltu kasvinterveyslainsäädännössä, Komission täytäntöönpanoasetus (EU) 2019/2072 (liite II ja liite III).	Ruokavirasto
A19	Mikrobilääkeresistenssin määrä sioilla ja broilereilla (%)	FINRES-Vet -ohjelmassa yhdelle tai useammalle tutkitulle antibiootille vastustuskykyisten <i>E. coli</i> -bakteerien %-osuus tutkituista indikaattori- <i>E. coli</i> -bakteereista sioilla ja broilereilla.	Ruokavirasto
A19	<i>Mikrobilääkeresistenssin määrä seura-eläimillä (%)</i> — ESBL-kannat	<i>FINRES-Vet -ohjelmassa seuraeläinten (koirien) kliinisten näytteiden moniresistenttien bakteerien %-osuus tutkituista kannoista.). Tiedot tuottaa HY/ELTDK ja koostaa Ruokavirasto.</i>	<i>Ruokavirasto HY/ELTDK</i>
A19	<i>Mikrobilääkeresistenssin määrä seura-eläimillä (%)</i> — MRSP-kannat	<i>FINRES-Vet -ohjelmassa seuraeläinten (koirien) kliinisten näytteiden moniresistenttien bakteerien %-osuus tutkituista kannoista.). Tiedot tuottaa HY/ELTDK ja koostaa Ruokavirasto.</i>	<i>Ruokavirasto HY/ELTDK</i>
A19	<i>Mikrobilääkkeiden käyttömäärät</i> —tuotantoeläimille (mg/PCU) myyntimäärien perusteella (käyttömäärien perusteella osittain 2023 alkaen)	<i>FINRES-Vet -ohjelmassa tuotantoeläinten biomassaan (PCU) suhteutettu mikrobilääkkeiden käyttömäärät (mg/PCU) eläinlääkkeiden myyntimäärien perusteella. Tiedot tuottaa Fimea ja koostaa Ruokavirasto.</i>	<i>Ruokavirasto Fimea</i>
A19	—ihmisille kriittisen tärkeiden mikrobilääkkeiden (CIA) käyttömäärät eläimille: fluorokinolonit (mg/PCU) myyntimäärien perusteella (käyttömäärien perusteella osittain 2023 alkaen)	<i>FINRES-Vet -ohjelmassa tuotantoeläinten biomassaan (PCU) suhteutettu CIA-mikrobilääkkeiden käyttömäärät (mg/PCU) eläinlääkkeiden myyntimäärien perusteella. Tiedot tuottaa Fimea ja koostaa Ruokavirasto.</i>	<i>Ruokavirasto Fimea</i>
A19	—ihmisille kriittisen tärkeiden mikrobilääkkeiden käyttömäärät eläimille: 3. ja 4. polven kefalosporiinit (mg/PCU) myyntimäärien perusteella (käyttömäärien perusteella osittain 2023 alkaen)	<i>FINRES-Vet -ohjelmassa tuotantoeläinten biomassaan (PCU) suhteutettu CIA-mikrobilääkkeiden käyttömäärät (mg/PCU) eläinlääkkeiden myyntimäärien perusteella. Tiedot tuottaa Fimea ja koostaa Ruokavirasto.</i>	<i>Ruokavirasto Fimea</i>
A19	—seuraeläimille (tablettien myynti kg vai-kuttavaa ainetta)	<i>FINRES-Vet -ohjelmassa seuraeläinten antibioottitablettien myyntimäärät. Tiedot tuottaa Fimea ja koostaa Ruokavirasto.</i>	<i>Ruokavirasto Fimea</i>
A17	Vaatimukset täyttävien siemensektorin kohteiden osuus (%) — säännöllisesti tarkastettavat kohteet (%) — kohdennetusti tarkastetut kohteet (%)	Säännöllisesti tarkastettavat kohteet ja kohdennetusti valittavat tarkastuskohteet.	Ruokavirasto

A17	<i>Vaatimukset täyttävien lannoitevalmisteiden osuus kohdennetusti tarkastetuista lannoiteäytteistä (%)</i>	Kohdennetusti tarkastetut näytteet: lannoitevalmisteiden valmistuksen valvonta, markkinavalvonta ja tuonnin näytteet. Säädösten vastaisina on huomioitu tapahtumat, joille on annettu huomautus, määräys, kehoitus tai kielto	Ruokavirasto
A17	<i>Vaatimukset täyttävien valvontakohteiden osuus (kasvinsuojeluaineet ja kasvinsuojeluaineiden käyttö) (%)</i>	Kohdennetusti tarkastettavat kohteet (kasvinsuojeluaineet sekä kasvinsuojeluaineiden käyttö)	Ruokavirasto
A17	<i>Vaatimukset täyttävien rehunäytteiden osuus (%): elintarviketuotantoeläinten rehuissa esiintyvät haitalliset ja kielletyt aineet sekä eliöt.</i>		Ruokavirasto
Maaseudun kehittämisen tunnusluvut			
A31	Maaseutualueella sijaitsevien yritysten toimipaikkojen osuus kaikista toimipaikoista, %	Luvut koskevat Manner-Suomea. Tilastokeskus kokoaa maaseutuindikaattoritiedot ja tietojen aikasarjat pohjautuvat pääasiassa Tilastokeskuksen aineistoihin. Tiedot kuntapohjaisen Kaupunki-maaseutuluokituksen ja tilastollisen kuntaryhmituksen mukaan (Ohjelmakausi 2014-2020).	Tilastokeskus, maaseutuindikaattorit
A32	Työllisyysaste yhteensä — harvaan asuttu maaseutu — ydinmaaseutu — kaupunkien läheinen maaseutu — kaupungit	Luvut koskevat Manner-Suomea. Tilastokeskus kokoaa maaseutuindikaattoritiedot ja tietojen aikasarjat pohjautuvat pääasiassa Tilastokeskuksen aineistoihin. Tiedot paikkatietopohjaisen Kaupunki-maaseutuluokituksen mukaan (Ohjelmakausi 2014-2020).	Tilastokeskus, maaseutuindikaattorit
A33	Vakituisesti maaseutualueilla asuvien ja kesäasukkaiden osuus väestöstä, %	Luvut koskevat Manner-Suomea. Tilastokeskus kokoaa maaseutuindikaattoritiedot ja tietojen aikasarjat pohjautuvat pääasiassa Tilastokeskuksen aineistoihin. Tiedot kuntapohjaisen Kaupunki-maaseutuluokituksen ja tilastollisen kuntaryhmituksen mukaan (Ohjelmakausi 2014-2020).	Tilastokeskus, maaseutuindikaattorit
A33	Maaseutualueilla asuvien osuus väestöstä, %		
A33	Maaseutualueilla yöpyneiden osuus kaikista yöpyneistä, %		
Maaseutuohjelman toteutuma vuosina 2014–2022			
A16	Maatalouden tuettujen investointien määrä, kpl	Maaseutuohjelman 2014-2020 toteutus käynnistyi täysimääräisesti vuonna 2016. Rahoituskauden 2014-2020 toteutuma esitetään päättyneiden hankkeiden osalta. Kausi 2014-2022 sisältää myös maaseutuohjelmaan vuosille 2021-2022 sisältyvät elpymisvälineen lisävarojen tavoitteet. Hankkeiden toteutus aika päättyy vuonna 2025. Lukumäärät ovat Manner-Suomen maaseudun kehittämisohjelmasta saatuja toteumatietoja.	Ruokavirasto/Hyrrä
A16	Aloitustukea saaneet uudet viljelijät, kpl		Ruokavirasto/Hyrrä
A31	Tuetut yritykset, kpl		Ruokavirasto/Hyrrä
A32	Luodut uudet työpaikat		Ruokavirasto/Hyrrä
A31	Koulutuksiin osallistuneet, hlöä		Ruokavirasto/Hyrrä