



**RUOKAVIRASTO**  
Livsmedelsverket • Finnish Food Authority

---

# Satelliittiseuranta, kevään ja kesän 2024 selvityspyynnöt ja muutosvaiheet

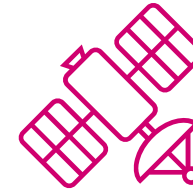
---

Janne Aho, Henri Korhonen, Kirsi  
Roininen ja Mirva Kauppinen

Peltotukien haku 2024 – koulutus kunnille,  
ELY-keskuksille, neuvojille ja sidosryhmille

12.3.2024

# Satelliittiseuranta kasvukaudella 2024



Satelliittiseuranta

Tukikelpoisuustarkastelu

Selvityspyyntöjä lähetetään



GT kuvavastausten käsittely

Tuen haku

Ilmoitettujen tietojen muutosvaihe

Maan viljely ja toimenpiteiden toteuttaminen

Selvityspyyntöihin vastaaminen

Toukokuu

Kesäkuu

Heinäkuu

Elokuu

Syyskuu

Lokakuu



# Mikä satelliittiseurannassa muuttuu 2024 (1/2)

- Satelliittiseurannan toimintaa ja analyysyjä on kehitetty kesän 2023 kokemusten avulla.
- Teknisiä parannuksia ja luotettavampaa seuranta.
- Syysilmoituksella ilmoitettujen kasvipeitteisten toimenpidelohkojen satelliittiseuranta keväällä 2024:
  - Seurataan ehdollisuuden osalta onko toimenpidelohko ollut muokkaamaton 15.3. asti.
  - Ekojärjestelmätuen osalta muokkaamattomuutta seurataan 15.4. tai 1.5. asti.
  - Seuranta-aika on syksystä -23 kevääseen -24 huomioon ottaen routaisuustieto sekä syyskylvöiset kasvit.
  - Seuranta perustuu jatkuvaan maanmuokkauksen seurantaan ja toimenpiteelle ilmoitettuun kasvipeitteisyyslajiin.



# Mikä satelliittiseurannassa muuttuu 2024 (2/2)

- Kesällä 2024 satelliittiseuranta käyttää samoja analyysejä kuin 2023.
  - Maatalousmaatarkastelussa seurataan onko lohko maatalousmaata.
  - Maataloustoimenpiteiden osalta ennustetaan mikä status (sadonkorjuu, tuleentuminen, kasvussa, niitto, muokkaus) kasvulohkolla on ollut milläkin ajanhetkellä.
  - Kasvintunnistuksessa kasvilaji pyritään tunnistamaan.
  - Satelliittiseuranta laajenee koskemaan useampia tukia.
    - **Tämä tuo tullessaan uusia tarkasteluja koskien aikarajoja**, jolloin tietyt toimenpiteet on pellolla sallittuja tai kiellettyjä.

# Satelliittiseuranta pähkinäkuoressa



## 1. Esikäsittely

Satelliittikuvat käsitellään analysointivalmiiksi satelliittiaineistoiksi

## 2. Ekstraktointi eli signaalien irrotus

Satelliittiaineistoista irrotetaan signaaleja viljelijöiden ilmoittamilta lohkojen osalta. Niistä muodostetaan aikasarjoja ja ne lisätään tietokantaan.

## 3. Analyysi

Aikasarjojen perusteella tunnistetaan automaattisesti koneoppimismenetelmiä hyödyntäen mm kasvilaji, niitto, muokkaus ja kasvipeitteisyys.

## 4. Arviointi

Viljelijän ilmoittamaa tietoa verrataan analyysin tuloksiin

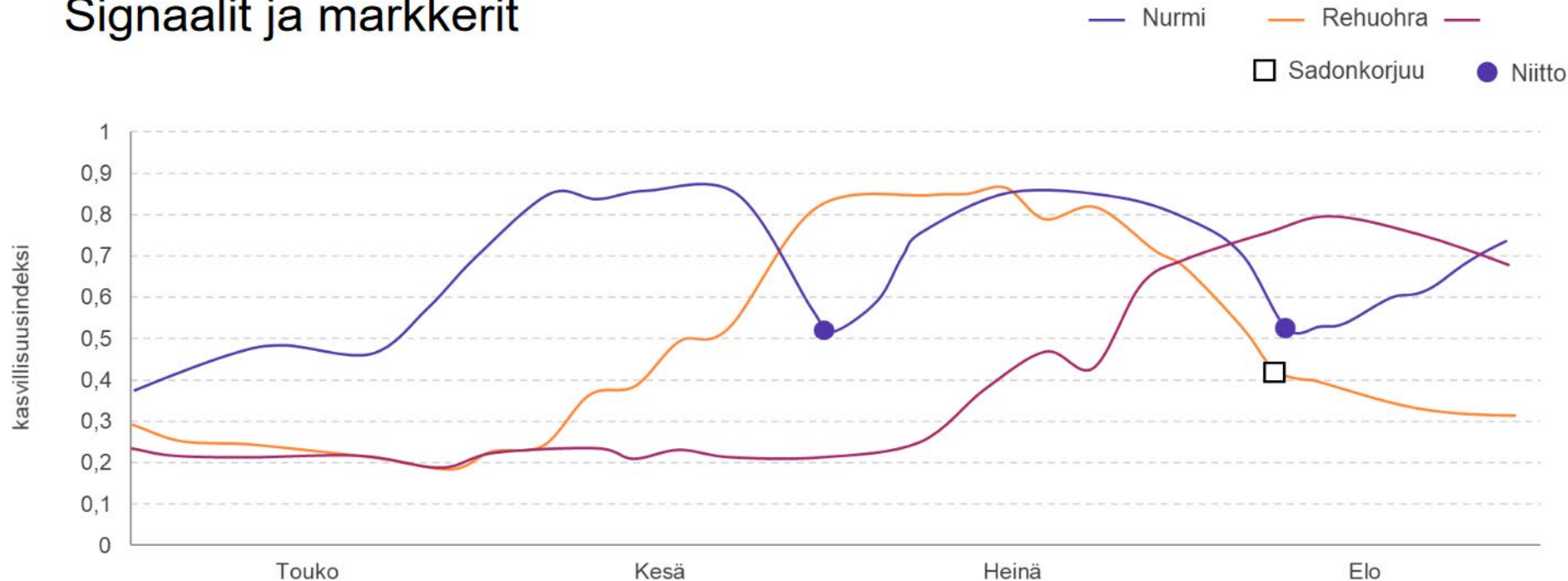
## 5. Satelliittiseurannan tulos

Tulosten jatkotoimenpiteet ja käsittely



# Esimerkki satelliittiseurannan aikasarjasta ja sen tulkinnasta

## Signaalit ja markkerit



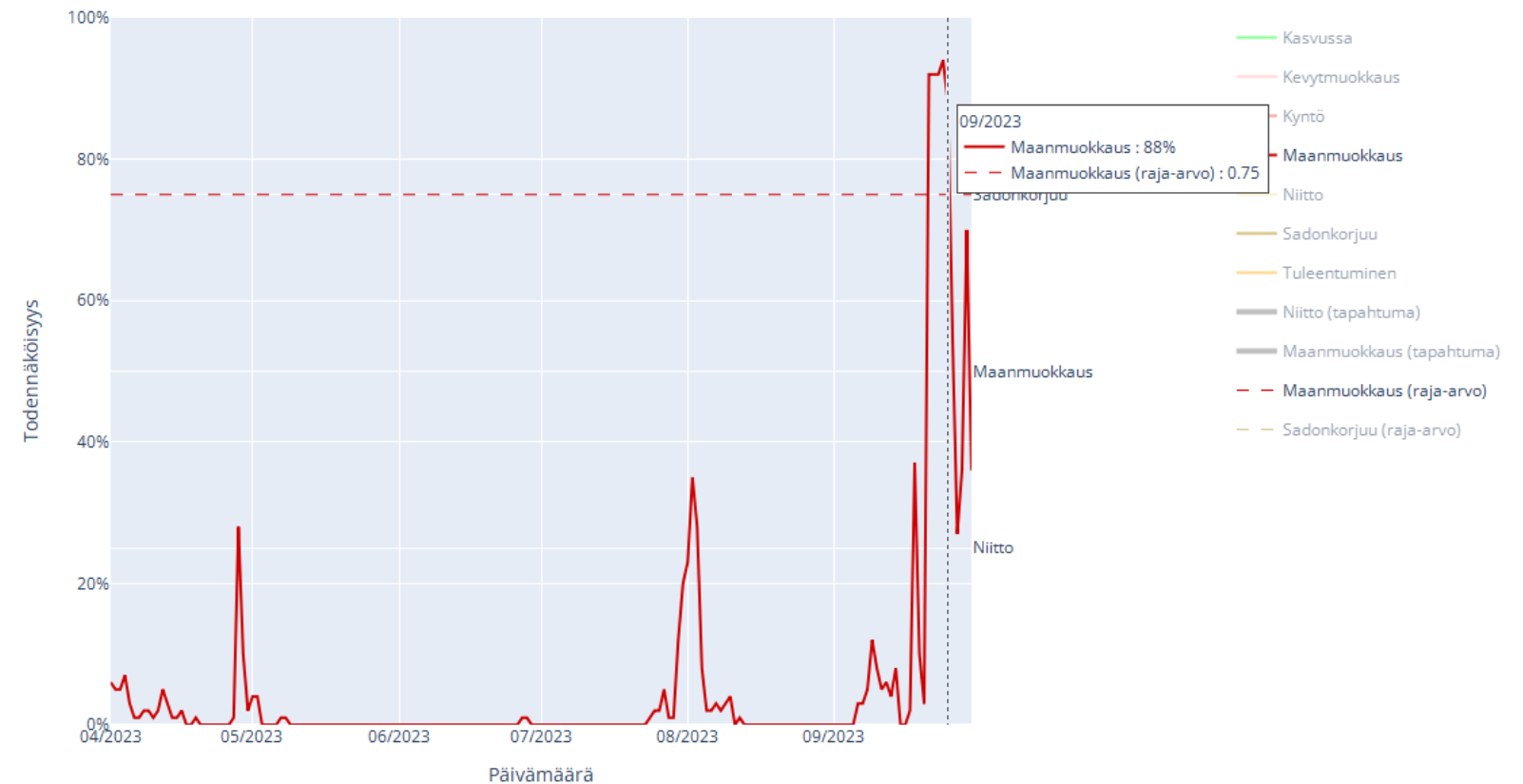
- Viljelykasveilla on omat ”sormenjälkensä”.
- Esimerkiksi kasvillisuusindeksi (NDVI) kertoo lehtivihreän kehitymisestä, joten sen avulla voidaan seurata kasvuston kehittymistä pellolla.
- Tietyt muutokset kasvillisuusindeksissä puolestaan kertovat toimenpiteistä kasvukauden aikana.

# Esimerkki satelliittiseurannan aikasarjasta ja sen tulkinnasta (1/2)



- Lohkon syysmuokkaus ennustettu statusprosessorin avulla.
- Ennustuksen raja-arvo ylittyy syyskuun lopulla.

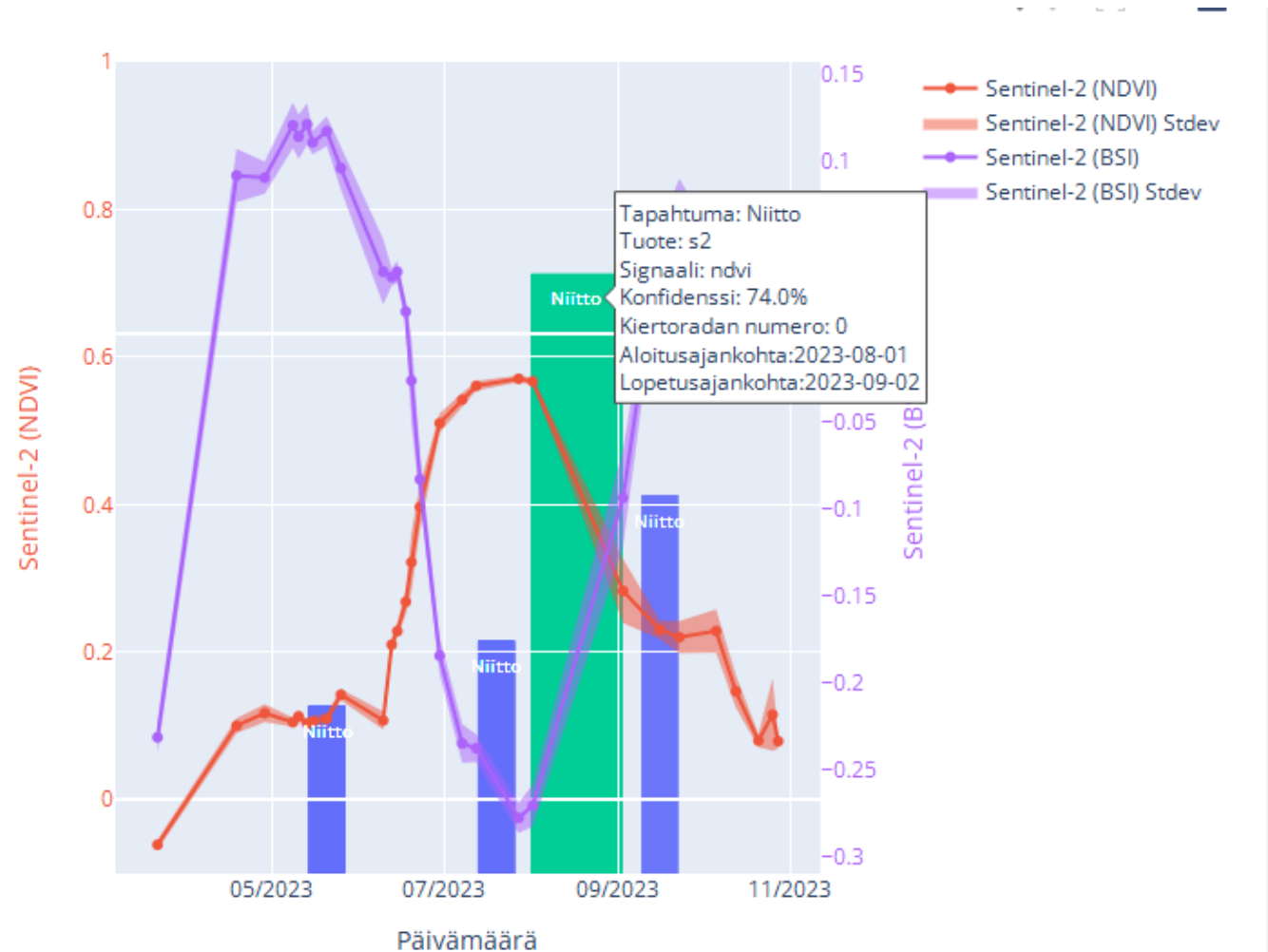
Statusprosessori-tulosten todennäköisyys kuvaaja



# Esimerkki satelliittiseurannan aikasarjasta ja sen tulkinnasta (2/2)



- Niittotapahtuman ennustus kasvillisuusindeksin ja paljaan maan indeksien muutoksista.
- Niittotapahtuma elokuussa.
- Elokuu huomattavan pilvinen kyseisen lohkon osalta.







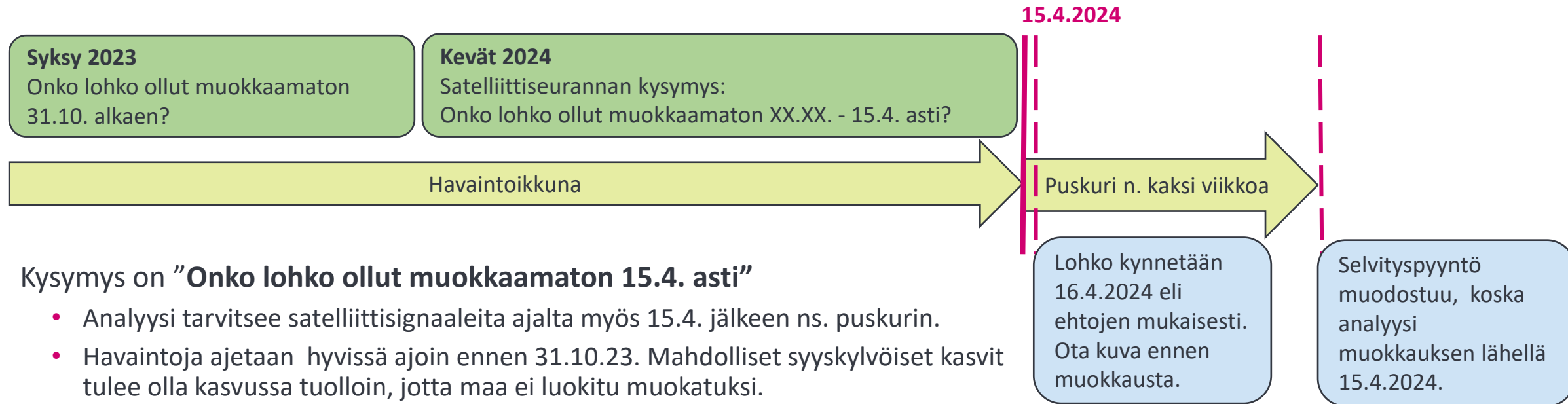
# Satelliittiseurannan viive (1/2)

- Satelliittiseuranta ei ole reaaliaikaista, vaan havainnot tulevat viiveellä.
  - Havainnot perustuvat signaalien muutokseen.
  - Koneoppimismalli käyttää suurempaa määrää signaaleja, kuin mistä se tuottaa tuloksia. Eli tarvitaan signaaleja pidemmältä aikaväliltä
  - Mitä pidempää aikaväliä (puskuria) malli voi käyttää, sitä parempia ja tarkempia havaintoja saadaan.
  - Tästä seuraa ongelmia tiukkojen päivämäärävaatimusten osalta, sillä satelliittiseurannalla ei saada yhtä täsmällisiä havaintoja.

# Satellittiseurannan viiveestä (2/2)



## Esimerkki ekojärjestelmätuen kasvipeitteisyydestä



- Kysymys on ”**Onko lohko ollut muokkaamaton 15.4. asti**”
  - Analyysi tarvitsee satelliittisignaaleita ajalta myös 15.4. jälkeen ns. puskurin.
  - Havainnot ajetaan hyvissä ajoin ennen 31.10.23. Mahdolliset syyskylvöiset kasvit tulee olla kasvussa tuolloin, jotta maa ei luokituta muokatuksi.
  - Havainnot muodostuu noin parin päivän välein.
  - Viimeinen havaintojen ajo tapahtuu n. 30.4.2024. jolloin saadaan havainto koskien päivää 15.4.2024.
- Viiveestä johtuen selvityspyyntö muodostuu n. kaksi viikkoa havaintopäivän jälkeen.
- Tämän vuoksi, jos muokkaat pian 15.4. jälkeen, kannattaa ottaa Vipu-mobiilikuva **ennen** muokkausta mahdollista selvityspyyntöä varten.



**RUOKAVIRASTO**  
Livsmedelsverket • Finnish Food Authority

---

# Kasvipeitteisyyden satelliittiseuranta

---

# Talviaikaisen kasvipeitteen ilmoittaminen

Tammikuu

Helmikuu

Maaliskuu

Huhtikuu

Toukokuu

## Syysilmoitus 2023

- 15.1.-8.2.

## Tee tarvittaessa muutoksia kasvipeitteisyystietoihin

- Pidä syysilmoitus ajan tasalla ja tee muutokset viimeistään 23.5.

## Täydennä peltotukien hakemusta viimeistään 27.2.

- Tee täydentävä hakemus, jos seuraavat toimenpiteet jäivät hakematta peltotukien haussa vuonna 2023:
  - ekojärjestelmätuen talviaikainen kasvipeite -toimenpide
  - ympäristökorvauksen kiertotalouden edistäminen, valumavesien hallinta tai lintupellot

## Vastaa tarvittaessa selvityspyyntöön

- Ota kuva Vipu-mobiililla viimeistään 23.5.



# Säilyttä talviaikainen kasvipeite näin:

Tammikuu

Helmikuu

Maaliskuu

Huhtikuu

Toukokuu

33 % pellon ja pysyvien kasvien alasta

15.3.

Toimenpidelohkot, joista haet ekojärjestelmätukea

15.4.

Pysyvän nurmen toimenpidelohkot, joista haet ekojärjestelmätukea

1.5.

- Jos haet ekojärjestelmätukea **joltain** pysyvän nurmen toimenpidelohkolta, muista säilyttää myös **muut** pysyvän nurmen alat kasvipeitteisinä 15.4. saakka.



**RUOKAVIRASTO**  
Livsmedelsverket • Finnish Food Authority



# Selvityspyynöt ja niihin vastaaminen

- Selvityspyyntöihin vastaaminen mahdollista kasvipeitteen säilyttämisaikasta riippuen (16.3.-16.4.- tai 2.5.-23.5.).
- Uudesta selvityspyynnöstä tiedotetaan tekstiviestillä.
- Seuraa Vipu-mobiilin ohjeita.
- Vastaamisella ei ole kiire:
  - odota lumen sulamista, kasvipeitteisyys on pystyttävä toteamaan kuvalta.
- Jos muokkaat lohkoa määräpäivän läheisyydessä, ota varmuuden vuoksi vapaakuva Vipu-mobiililla.

## Saitko ilmoituksen talviaikaisen kasvipeitteen selvityspyynnöstä? Toimi näin:

Älypuhelinsovellus Vipu-mobiilin avoimista tehtävistä löydät tiedon siitä, mitä lohkoa selvityspyyntö koskee.



Jos olet ilmoittanut toimenpidelohkolle talviaikaisen kasvipeitteen, mutta olet muokannut sitä, **korjaa syysilmoitusta Vipu-palvelussa viimeistään 23.5.**



Jos olet ilmoittanut talviaikaisen kasvipeitteen, mutta kasvi on tuhoutunut, vastaa selvityspyyntöön kuvalla. **Ota kuva Vipu-mobiililla viimeistään 23.5.**



Jos lohko on sekä ilmoitettu että hoidettu oikein, vastaa selvityspyyntöön kuvalla. **Ota kuva Vipu-mobiililla viimeistään 23.5.**



Vinkki: ota kuva Vipu-mobiililla ennen kuin muokkaat pellon kasvipeitteisyyttä. Jos saat selvityspyynnön, voit vastata aiemmin ottamallasi kuvalla.

Jos saat selvityspyynnön, ota kuva vasta sitten, kun lohkolta voi todeta kasvipeitteisyyden. Kuvasta täytyy erottua kasvipeitteisyyslaji.



# Selvityspyyntöjen tilanteet

- Milloin ja miten selvityspyynnön tilanne muuttuu?
  - Kun vastaat selvityspyyntöön → Selvityspyyntö siirtyy avoimista tehtävistä suljettuihin tehtäviin .
  - Käsitellyn selvityspyynnön tulos näkyy Vipu-mobiilissa.
    - Hyväksytty: selvityspyyntö pysyy suljetuissa tehtävissä.
    - Hylätty: selvityspyyntö siirtyy avoimiin → mahdollista muuttaa vielä hakemusta.
- Selvityspyyntöjen passivoituminen
  - Passivoituminen tarkoittaa, ettei selvityspyyntö ole enää aiheellinen ja se häviää Vipu-mobiilista.
  - Passivoitumisen syitä voivat olla:
    - Hakemusmuutos
    - Satelliittiseurannasta saadaan ”vihreä” tulos lohkolle (selvityksen lähettämisen jälkeen).



# Syysilmoituksen muutosvaihe

- **Koskee:** kasvipeitealojen muuttamista.
- **Ei koske:** ympäristökorvauksen toimenpidealojen muuttamista.
- Kasvipeitealoja voi korjata:
  - 9.2.–14.3.2024 kirjallisella vapaamuotoisella ilmoituksella kuntaan.
  - **15.3.–23.5.2024** sähköisesti Vipu-palvelussa.
- Hakuopas [Syysilmoituksen tietojen muuttaminen ja selvityspyyntöön vastaaminen 2024](#)





**RUOKAVIRASTO**  
Livsmedelsverket • Finnish Food Authority

---

# Satelliittiseuranta kesällä 2024

---

# Nurmien niitto tai laidunnus viimeistään 15.9.



Satelliittianalyysi



Selvitys



Viljelijä

**Maataloustoiminta:** Nurmien niitto tai laidunnus  
- tuotantonurmet, kesannot, luonnonlaitumet

**Tukiehto:** Turvepeltojen nurmi tai suojavyyhyke on laidunnettu tai niitetty ja *kasvusto on kerätty pois*

**Tukiehto:** Luonnonhoitonurmen ja viherlannoitusnurmen niitto  
- lohkot, joilla ei havaittu niittoa 2023 eikä 2024



Kuvavastaus

Hakemuksen korjaaminen

**Tukiehto:** Luonnonhoitonurmen ja viherlannoitusnurmen niitto  
- lohkot, joilla on havaittu niitto 2023, mutta ei 2024



Kuvavastaus

Toukokuu

Kesäkuu

Heinäkuu

Elokuu

Syyskuu

Lokakuu

Peltotukihaun 2024 muutosvaihe



# Nurmien niitto- tai laidunnusvaatimus

- Niittoa ja laidunnusta tarkastellaan kaikkien tukien osalta, jossa se on vaatimuksena
- Selvityspyyntöjä aletaan lähettää myöhemmin kuin 2023
  - Vähemmän turhia selvityspyyntöjä
- Viimeinen niitto- tai laidunnuspäivämäärä 15.9.
  - Ei tule erillistä ajankohtaa sadonkorjuulle
  - Kuva otettava viimeistään 15.9.
- Niitosta ja laidunnuksesta omat selvityspyynnöt sen mukaan, onko lohko ilmoitettu laidunnettavaksi

# Luonnonhoitonurmet ja ekojärjestelmätuen viherlannoitusnurmet



- Kasvusto on niitettävä joka toinen vuosi
- Selvityspyyntö lähetetään kaikille lohkoille, joilla ei havaita niittoa 2024

## Selvityspyyntö 1

- Lohkot, joilla ei ole havaittu niittoa vuonna 2023.
- Karttataso Vipussa
  - Niittovaatimus, jos alalle ilmoittaa 2024 luonnonhoitonurmen tai ekojärjestelmän viherlannoitusnurmen.
- Nämä lohkot on niitettävä 2024.
- Jos lohkoa ei niitetä, peru tuet.
  - Lohkolla on niittovaatimus edelleen vuonna 2025.

## Selvityspyyntö 2

- Lohkot, joilta on niittohavainto vuodelta 2023.
- Näitä lohkoja ei ole pakko niittää 2024.
- Jos lohko niitetään ja tietopyyntö tulee, siihen kannattaa vastata.
  - Varmistat sen, että lohkolla ei ole niittovelvoitetta 2025.
- Jos tähän tietopyyntöön ei reagoi mitenkään, siitä ei seuraa mitään.
  - Jos satelliitti ei tänä vuonna lohkolla havaitse niittoa, sille tulee niittovaatimus vuodelle 2025.

# Kasvi → kuvavastaukset viimeistään 31.8.



Satelliittianalyysi

Selvitys

Viljelijä

**Ehdollisuus:** Nurmipeitteisyyden seuranta vuoden 2022 jälkeen viljelyyn otetut ja Natura 2000- alueiden pysyvät nurmet



Kuvavastaus

**Tukiehto:** Ympäristökorvauksen turvenurmien ja suojavyöhykkeiden säilyttäminen nurmipeitteisenä  
→ seuranta sitomusvuosittain

**Tukiehto:** Lohkolla havaittu kasvi poikkeaa ilmoitetusta  
→ Koskee kaikkia kasveja



Kuvavastaus

Hakemuksen muutos

Toukokuu      Kesäkuu      Heinäkuu      Elokuu      Syyskuu      Lokakuu

Peltotukihaun 2024 muutosvaihe



# Kasvi

- Selvityspyyntö lähtee, jos satelliittiseurannan havaitsema kasviluokka poikkeaa ilmoitetusta
  - Useampi eri tarkiste, joka vaikuttaa eri tavalla
- Maataloustoiminta
  - Toimitetussa kuvavastauksessa on oltava se kasvi, joka lohkolle on ilmoitettu
  - Kuva otettava viimeistään 31.8.
- Suojavyöhykkeiden ja turvepeltojen nurmien nurmipeitteisyys
  - Jos ala ei ole nurmea, toimenpide hylätään lohkolta ja tuet peritään takaisin myös aiemmilta vuosilta
- Ehdollisuuden nurmivaatimukset
  - Jos ala ei ole nurmea, aiheutuu laiminlyönnistä ehdollisuuden seuraamus

# Säilyttäminen / muokkauksen seuranta



Satelliittianalyysi



Selvitys



Viljelijä

**Ehdollisuus:** Muokkauksen seuranta vuoden 2022 jälkeen viljelyyn otetut ja Natura 2000 -alueiden pysyvät nurmet



Kuvavastaus

**Tukiehto:** Suojavyöhykkeiden ja turvenurmien kasvusto on säilytetty

**Tukiehto:**

Monimuotoisuuskasvien kasvustoa ei saa niittää ennen 1.8



Kuvavastaus tai hakemuksen korjaaminen

**Tukiehto:** Monimuotoisuuskasvien kasvusto on säilytettävä vähintään 15.9. saakka



Kuvavastaus tai hakemuksen korjaaminen

**Tukiehto:** Tänä vuonna perustettu luonnonhoitonurmi- ja viherlannoitusnurmikasvusto on säilytetty vähintään 31.8. saakka



Kuvavastaus tai hakemuksen korjaaminen

**Tukiehto:** Aiemmin perustettu luonnonhoitonurmi- ja viherlannoitusnurmikasvusto säilytetty vähintään 31.7. saakka



Kuvavastaus tai hakemuksen korjaaminen

Kesäkuu

Heinäkuu

Elokuu

Syyskuu

Lokakuu

Marraskuu


Peltotukihaun 2024 muutosvaihe



# Säilyttämien / muokkauksen seuranta

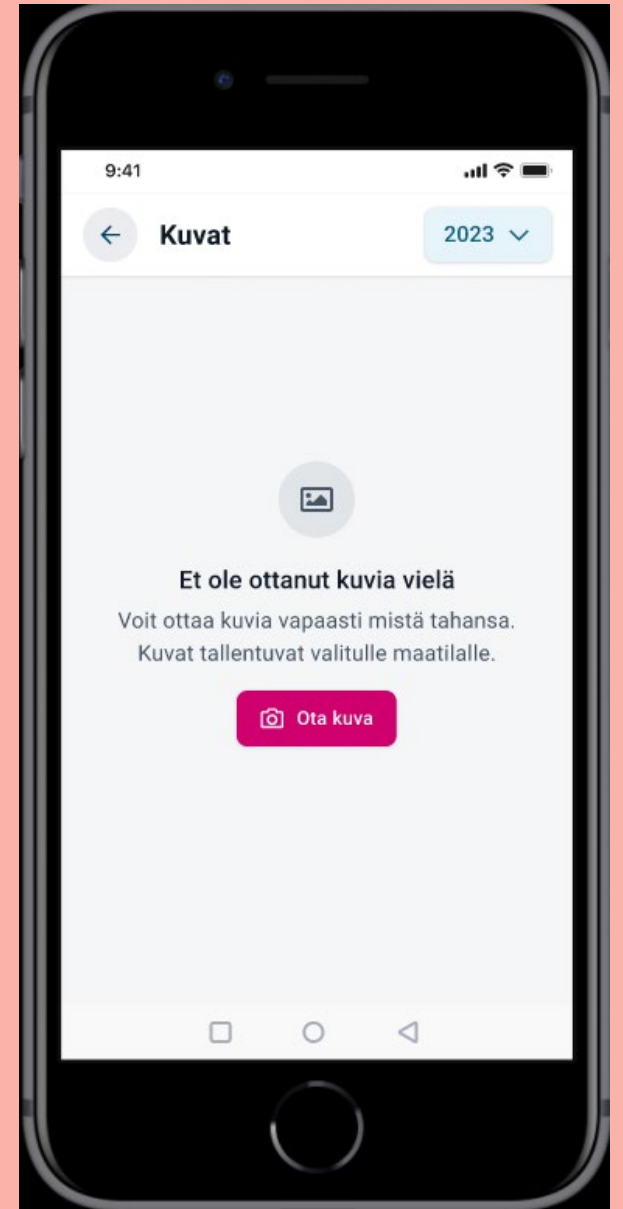
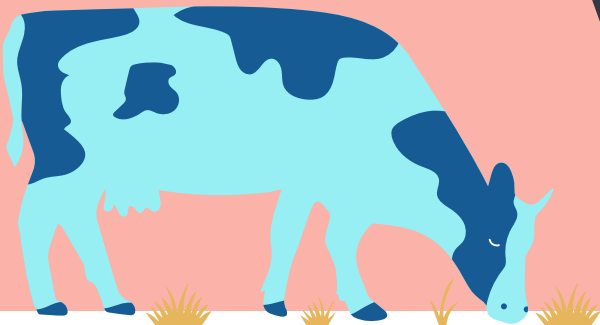
- Odotettavissa varsin marginaalinen määrä selvityspyyntöjä
- Selvityspyyntö lähetetään heti jos havaitaan ehtojen vastainen toiminta
- Tuenhakija voi muuttaa ilmoittamaansa tietoa tai vastata kuvalla selvityspyyntöihin ehtokohtaisesti ehdon määräajan jälkeen
  - Ehdollisuuden ehtoja ei voi kiertää muuttamalla ilmoitusta, kuvalla voi kuitenkin todistaa satelliittiseurannan havainnon vääräksi





Ennakoi ja ota rennosti.  
Kuvaa peltosi, kun sinulle  
sopii, vaikka huviksesi. Ota  
kuva pelloistasi Vipu-  
mobiililla.

Olet askelen edellä, jos saat  
selvityspyynnön. Voit  
vastata valmiilla kuvalla ja  
säästät aikaa.





# Ota kuvia



## Viljelykasvi

Kun kasvi on tunnistettavissa.

## Niitto- tai laidunnusvaatimus

Kun olet niittämässä tai korjaamassa satoa tai käyt laitumella.

! Ruokohelpi

## Suojavyöhykkeiden ja turvepeltojen nurmien sadonkorjuuvaatimus

Kun korjaat satoa (nähtävä kuvasta).

## Kasvustojen säilyttämisvaatimukset ja niitorajoitteet:

- Ota kuva, jos teet toimenpiteen parin viikon kuluessa määräajan jälkeen.
- Ota kuva, jos muokkaat tai päätät kasvuston kasvinsuojeluaineilla parin viikon kuluessa määräajan jälkeen.

Jos niität monimuotoisuuskasvikasvuston

Jos päätät aiemmin perustetun luonnonhoito- tai viherlannoitusnurmen.

Jos päätät tänä vuonna perustetun luonnonhoito- tai viherlannoitusnurmen

Jos päätät monimuotoisuuskasvikasvuston

Huhtikuu

Toukokuu

Kesäkuu

Heinäkuu

Elokuu

Syyskuu

Lokakuu



# Laadunarviointi ja maatalousmaatarkastelu

- Pääsääntöisesti samalla tavalla kuin 2023.
- Hakemuksen muuttamista ei enää tarvitse tehdä kunnassa.
- ELY-keskuksen tarkastaja lähettää korjauskehotuksen viljelijälle.
  - Tästä tulee ilmoitus Vipu-mobiiliin.
  - Hakemuksen korjaaminen tehdään Vipu-palvelussa.
    - Korjauskehotus koskee kyseisen lohkon geometriaa, kasvulohkon kasvia sekä kasvulohkolle ilmoitettavaa toimenpidettä
    - Hyväksy geometria ja lohkolla todettu kasvi sekä tallenna puuttuvat kasvulohkotiedot
    - HUOM! Geometriaa tai kasvia ei voi muokata, ainoastaan hyväksyä ehdotetun mukaisesti.
- Lohkon tietojen muutosmahdollisuus poistuu, kun korjauskehotukselle annettu määräaika umpeutuu.



# Peltotukihaun muutosvaihe

- Hakija voi muuttaa peltotukihakemustaan 2.10. asti.
- Sama aikataulu tuen perumisella eli 2.10. asti
  - Voi perua koko hakemuksen
  - Voi perua tuen joltakin kasvulohkolta tai kasvulohkon osalta.
- Muutoksia ja perumisia voi tehdä oma-aloitteisesti tai esimerkiksi kun hakija saa selvityspyynnön Vipu-mobiiliin.



# Peltotukihaun muutosvaihe

- Peltotukihakemus kannattaa tehdä aina huolellisesti ja mahdollisimman oikein

KOSKA

- Edelleen tehdään myös paikan päällä tehtävää valvontaa, joka katkaisee mahdollisuuden tehdä muutoksia hakemukseen tai perua tukia.



# Peltotukihaun muutosvaihe

- Muutosvaiheessa hakija **voi** esimerkiksi
  - muuttaa kasvulohkolle ilmoitettua kasvia
  - muuttaa kasvulohkojen rajoja
  - Lisätä tai poistaa ympäristökorvauksen lohkokohtaisia valinnaisia toimenpiteitä
  - Lisätä tai poistaa ekojärjestelmätuen valinnaisia toimenpiteitä



# Peltotukihaun muutosvaihe

- Muutosvaiheessa hakija **ei voi**
  - lisätä peltotukihakemukselle uusia peruslohkoja
  - muuttaa peruslohkon rajoja tai yhdistää/jakaa peruslohkoa
  - Ilmoittaa lohkoja yhteiskäyttöön tai poistaa tai muuttaa yhteiskäyttölohkojen geometrioita (voi muuttaa kasvulohkon tukitietoja)
  - Muuttaa tietoja, jos lohko tai koko tila on valikoitunut valvottavaksi
    - Jos valvonta koskee vain lohkoa, tietojen muuttaminen Vipu-palvelussa on estetty vain kyseiseltä lohkolta
    - Jos valvonta koskee koko tilaa, peltotukihakemusta ei voi muuttaa mitään osin

# Toimintavaihtoehdot selvityspyyntöön



**Esimerkki:** Rehunurmena ilmoitettua kasvulohkoa ei ole niitetty satelliittiseurannan perusteella.

**Hakija saa selvityspyynnön:** *Satelliittiseurannan perusteella nurmilohkolla ei ole havaittu niittoa, laidunnusta tai muokkausta*

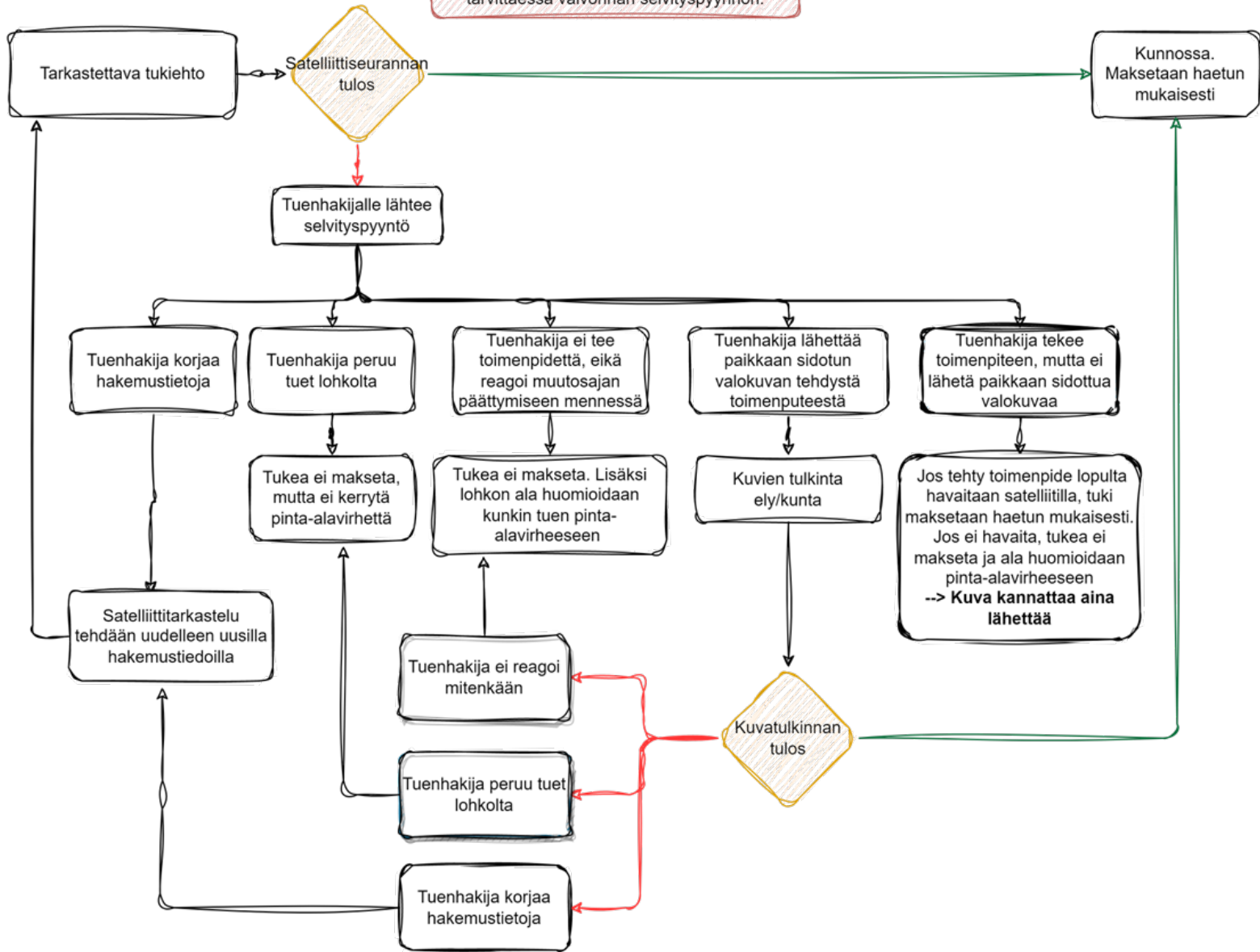
## Vaihtoehdot

- 1) Hakija toteaa, että satelliittiseurannan tulos ei ole oikea ja ottaa niitetystä pellostä kuvan 15.9. mennessä ja lähettää sen Vipu-mobiililla.
- 2) Hakija käy niittämässä pellon 15.9. mennessä ja lähettää niitosta kuvan Vipu-mobiililla.
- 3) Hakija toteaa, että lohkolle on ilmoitettu väärä kasvi ja muuttaa sen Vipu-palvelussa esimerkiksi viljakasviksi, mitä pellolla todellisuudessa kasvaa.  
→ Uusi satelliittiseurannan tulosten muodostaminen.
- 4) Hakija toteaa, ettei ole tehnyt pellolla lainkaan maataloustoimenpiteitä **ja peruuttaa alalta tuet vaihtamalla kasviksi Tuen peruminen.**
- 5) Hakija ei reagoi vaihtoehdoilla 1-4 selvityspyyntöön.  
→ Satelliittiseurannan tulos jää voimaan.  
→ Tukea ei makseta ja lasketaan pinta-alavirheeseen mukaan.





Mitään monitiroinnin selvityspyynnöitä ei lähetetä, jos tilan muutosmahdollisuus on lukittu valvonnan vuoksi. Tarkastaja lähettää tarvittaessa valvonnan selvityspyynnön.



- Vihreä nuoli
  - Asia on kunnossa
- Punainen nuoli
  - Satelliitti ei ole havainnut maataloustoimintaa
  - Tuenhakijan lähettämää kuvaa ei hyväksytty



# Muutosvaiheen aikataulut

- Mitä nopeammin reagoi selvityspyyntöön, sitä enemmän jää toimintavaihtoehtoja välttyä seuraamuksilta.
  - Jos hakija jättää kuvavastauksen lähettämisen tai muuttaa hakemustaan viime tipassa
    - hakija ottaa riskin, että jos ehto ei kuvankaan/muutoksen perusteella täyty, hän ei ehdi enää reagoida esimerkiksi perumalla kasvulohkon tukia
    - pinta-alaseuraamukset.
- Koko prosessin tarkoitus on, että hakemustiedot tai toimet pellolla korjataan mahdollisimman kuntoon, jotta ei tulisi seuraamuksia.



# Muutosten tekeminen Vipu-palvelussa

- Vipu-palvelu näyttää muutosvaiheessa samalta kuin varsinaisessa peltotukien tukihaussa.
  - Niiden asioiden tekeminen on estetty, joita muutosvaiheessa ei voi tehdä.
- Muutosvaiheessa hakemusta ei lähetetä enää uudestaan vaan tehdyt muutokset tallentuvat niitä tehdessä.
  - Yhteenvetotuloste ei muodostu automaattisesti, mutta sen voi halutessaan aina muodostaa ja tallentaa/tulostaa.
- **Muista käydä Vipuneuvojassa!**



**RUOKAVIRASTO**  
Livsmedelsverket • Finnish Food Authority

---

# Lopuksi

---



# Tuenhakijan tärpit satelliittiseurantaan (1/2)

- Satelliittiseuranta ei välttämättä näytilly viljelijälle lainkaan. Tärkeintä on että hakemus on tehty huolellisesti ja tuen saamisen ehdot täyttyvät.
- Vipu-Mobiili, ota Vipu-Mobiili osaksi arkea
  - Voit varautua mahdollisiin selvityspyyntöihin etukäteen
  - Pellolla tehdyn toimenpiteen yhteydessä kannattaa ottaa Vipu-Mobiililla
    - Jos muokkaat keväällä aikaisin, kannattaa ottaa kuva vielä muokkaamasta pellostasta.
    - Kesällä niiton tai eläinten laitumelle siirron yhteydessä, kasvustoja seuratessa
    - Kuvaa voit käyttää myöhemmin mikäli saat selvityspyyntöä
- Vastaa selvityspyyntöihin ajoissa
  - Tee tarvittavat muutokset ajoissa



# Tuenhakijan tärpit satelliittiseurantaan (2/2)

- Peltotukien haku
  - Piirrä kasvulohkot huolellisesti
    - HUOM! oikea paikka on tärkeä, sillä enää ei riitä että kasvulohkon ala täsmää, nyt myös sijainnin on oltava oikea. Piirrä oikea alue, älä venytä piirrosta saadaksesi haluttu pinta-ala! Pinta-ala muodostuu piirroksen ja sijainnin perusteella, ei toisin päin!
  - Ilmoita kasvit ja toimenpiteet huolellisesti jo peltotukien haussa, vaikka muutosmahdollisuudet ovat laajat.
  - Älä hae tukea alalle, mikä ei ole maatalousmaata.
- Muista tukiehdot ja päivämääräraajat.
- Muutosvaihe
  - Tee tarvittavat muutokset ajoissa.



**RUOKAVIRASTO**

Livsmedelsverket • Finnish Food Authority

**Kiitos**