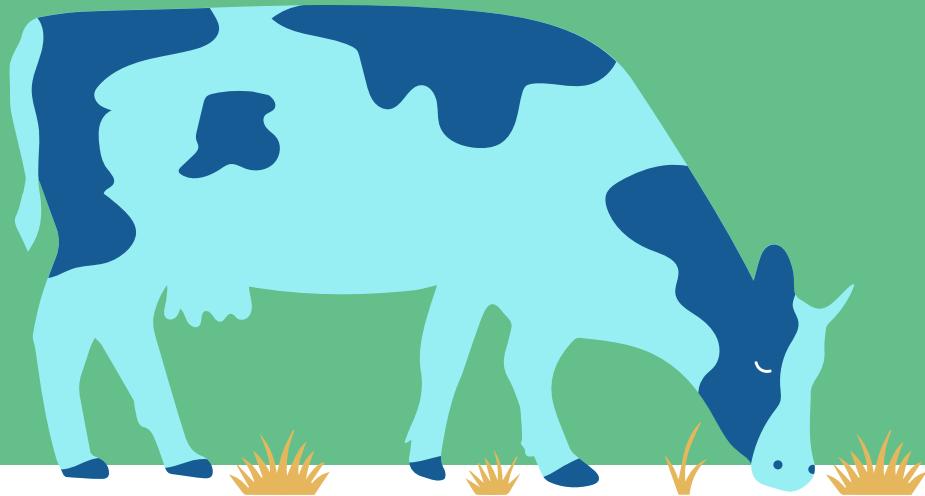


Ersättning för djurens välbefinnande CAP27

28.9.2022



13.10.2022

maaseutu.fi



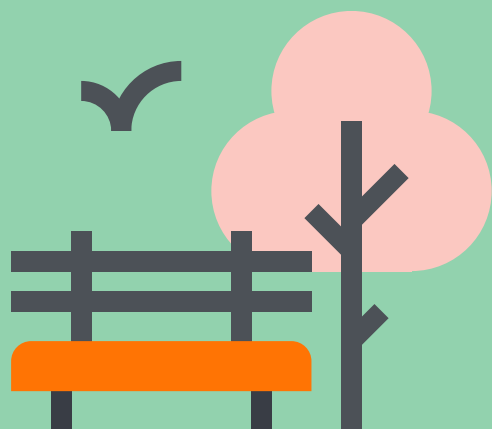
Kursens innehåll

- Allmänna förutsättningar för att bevilja stöd
- Stöd villkoren för alla åtgärder
- Stödnivåerna
- Stöd villkoren för åtgärden: Nötkreatur
- Stöd villkoren för åtgärden: Svin
- Stöd villkoren för åtgärden: Får och getter
- Stöd villkoren för åtgärden: Fjäderfä
- Ansökan om stöd

- Stöd villkoren som presenteras på denna kurs preciseras under hösten 2022.
- Information om eventuella ändringar ges i samband med följande kurser.



Allmänna förutsättningar för att bevilja stöd



Minimiantal djur i förbindelsen om ersättning för djurens välbefinnande (i medeltal)

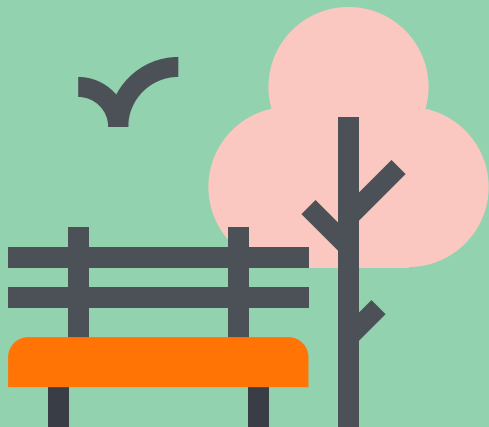
Djurart	Djurenheter (de)
Nötkreatur	15
Svin	15
Får	5
Getter	5
Broilrar	60 (8572 st)
Hönor	14 (1000 st)
Kalkoner	60 (2000 st)

Registrering av djur och välbefinnandeplan

- Registrering av djurhållningsplatsen
 - Sökanden ska registrera djurhållningsplatserna och anmäla djurhållningsverksamheterna för dem.
- Djurregistren
 - Sökanden ska anmäla djuren till registren inom utsatt tid.
- Dröjsmål leder till att djur förkastas och stödpåföljder påförs.
- Också slakteriets fördröjda anmälningar inverkar på stöden.
- Välbefinnandeplan
 - Planen är obligatorisk och ska lämnas in under ansökningstiden!



Stödnivåerna



Ersättningsnivåer (1/2)

Åtgärder för nötkreatur	€/ey
En välbefinnandeplan för nötkreatur	18
Förbättrande av förhållandena för kalvar	344
Förbättrande av förhållandena för nötkreatur av hankön	135
Ungboskapens betesgång	67
Am- och dikornas och mjölkornas betesgång	67
Utomhusvistelse för nötkreatur	33
Kalvnings-, behandlings- och sjukboxar för nötkreatur	23

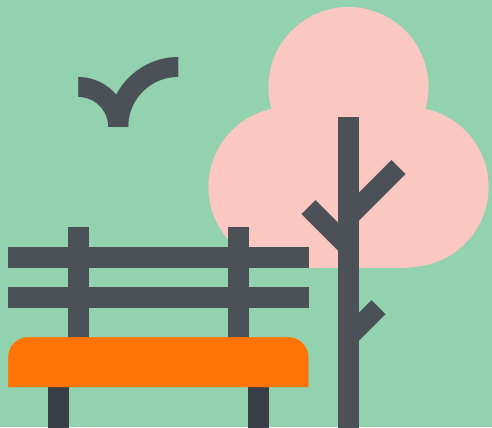
Åtgärder för får och getter	€/ey
Välbefinnandeplan för får och getter	17
Förbättrande av förhållandena för får och getter	94
Betesgång för får och getter	33

Ersättningsnivåer (2/2)

Åtgärder för svin	€/ey
Välbefinnandeplan för svin	11
Förbättrande av förhållandena för suggor och gyltor	53
Förbättrade grisningsförhållanden	445
Frigrisning	555
Förbättrande av förhållandena för avvanda grisar	69
Förbättrande av förhållandena för slaktsvin	59

Åtgärder för fjäderfä	€/ey
Välbefinnandeplan för fjäderfä	9
Förbättrande av förhållandena för fjäderfä	27

Åtgärder för nötkreatur



Stödvillkoren för åtgärden: Nötkreatur

Välbefinnandeplan för nötkreatur

- Obligatorisk för alla.

Förbättrande av förhållandena för kalvar

- Krav på utrymme 2,25 m²/djur fram till 6 mån. ålder.

Förbättrande av förhållandena för nötkreatur av hankön

- Bara en åtgärd för nötkreatur av hankön i åldern 6-18 mån

Betesgång för nötkreatur

- För 6 –24 mån. gamla nötkreatur av honkön eller mjölk- och dikor.

Utomhusvistelse för nötkreatur

- För alla nötkreatur som är äldre än 6 mån.

Kalvnings-, behandlings- och sjukboxar för nötkreatur

- Bara en åtgärd för nötkreatur i alla åldra

Välbefinnandeplan för nötkreatur

I välbefinnandeplanen ska beskrivas:

- 1) förhållandena på djurhållningsplatsen
- 2) beredskapen för störningssituationer
- 3) genomförandet av produktionen
- 4) för varje djurkategori ha en giltig skriftlig utfodringsplan som baserar sig på kalkyler och på analys och hur har man beaktat klimatmålen i utfodringen
 - utfodringsplan baserar sig på kalkyler och på analys av det huvudsakliga grovfodret (med undantag av betesgräs och halm) och där djurens tillväxt, produktionsnivå och produktionsstadium har beaktats.
- 5) sjukdomsskyddet
- 6) förbättrandet av välbefinnandet
- 7) eventuella observationer och utvecklingsbehov

Se [mall](#) på Livsmedelsverkets webbplats.

Förbättrande av förhållandena för kalvar (1/2)

Krav, boxar:

- Kalvarna ska ha en välströad och mjuk liggplats med helt golv. Gruppboxar ska ha en golvyta på 2,25 m² per kalv.
- En kalv med moder ska ha ett utrymme på minst 10 m². I denna golvyta på 10 m² kan ingå gödselgångar, liggbås för mödrar och kalvgömmor för kalvar som är under en månad gamla.
- Avvanda kalvar som är minst en månad gamla ska hållas i gruppboxar, om det inte är befogat att avskilja en kalv från gruppen av veterinärmedicinska skäl eller på grund av ett djurs aggressiva beteende.
- En kalv som avskilts från gruppen ska ha möjlighet att se andra nötkreatur.

Förbättrande av förhållandena för kalvar (2/2)

Krav, råmjölk och dricksutfodring:

- På gården ska finnas djupfrost råmjölk eller råmjölksersättning.
- Innan råmjölken djupfryses ska mjölkens kvalitet mätas.
- Över kvaliteten på djupfrost råmjölk förs bok. (resultat, datum)
- Kalven ska få mjölk eller mjölkdryck genom att suga den ur en napp under hela diperioden.

Förbättrande av förhållandena för nötkreatur av hankön

Krav:

- För varje djur ska det finnas en yta på åtminstone 3,5 m² i varma stallar och 5,5 m² i kalla stallar. Liggområdet ska motsvara minst halva boxstorleken.
- Liggområdet ska ha ett fast underlag, vara välströat och mjukt, eller om det finns i boxar med spaltgolv ska konstruktioner användas för att göra golvet mjukare, såsom stoppning för spaltgolv eller skumgummibalkar.
- Nötkreatur av hankön får inte hållas uppbundna om inte någon tillfällig, grundad och godtagbar anledning förutsätter detta.
- Över åtta månader gamla nötkreatur av olika kön får inte hållas i samma box. Åldersgränsen för höglandsboskap är 10 månader.

Ungboskapens betesgång

Krav:

- Nötkreatur av honkön som är minst 6 månader och högst 2 år gamla ska få komma ut på bete i minst 90 dagar.
- Det ska föras journal över betesgången. Av journalen ska framgå när respektive djurgrupp har vistats utomhus.
- Om gården har en förbindelse om ekologisk husdjursproduktion som gäller nötkreatur, kan åtgärder i samband med nötkreaturens betesgång inte väljas
- En gård som endast har nötkreatur som vistas utomhus året om kan inte välja åtgärder i samband med betesgång men för gårdens andra nötkreatur som uppfyller stöd villkoren kan stödet nog betalas.

Betesgång för dikor och mjölkkor

Krav:

- Alla över 2 år gamla nötkreatur av honkön ska få komma ut på bete i minst 90 dagar.
- Det ska föras journal över betesgången. Av journalen ska framgå när respektive djurgrupp har vistats utomhus.
- Om gården har en förbindelse om ekologisk husdjursproduktion som gäller nötkreatur, kan åtgärder i samband med nötkreaturens betesgång inte väljas.
- En gård som endast har nötkreatur som vistas utomhus året om kan inte välja åtgärder i samband med betesgång men för gårdens andra nötkreatur som uppfyller stödvillkoren kan stödet nog betalas.

Utomhusvistelse för nötkreatur

Krav:

- Alla nötkreatur som är minst 6 månader gamla bör få vistas utomhus åtminstone 120 dagar under året.
- Det ska föras journal över betesgången. Av journalen ska framgå när respektive djurgrupp har vistats utomhus.
- Om gården har en förbindelse om ekologisk husdjursproduktion som gäller nötkreatur, kan åtgärder i samband med utomhusvistelse för nötkreatur inte väljas
- En gård som endast har nötkreatur som vistas utomhus året om kan inte välja åtgärder i samband med utomhusvistelse för nötkreatur men för gårdens andra nötkreatur som uppfyller stöd villkoren kan stödet nog betalas.

Kalvnings-, behandlings- och sjukboxar för nötkreatur (1/3)

Krav, för mjölkkor som kalvat och dikor :

- För varje påbörjad 20 kors grupp ska för mjölkkor som kalvat och dikor finnas åtminstone en fast box eller en separat box som kan monteras ihop av delar eller ett annat motsvarande utrymme för nötkreatur som insjuknat, behöver vård eller ska kalva.
- I en grupp- eller ensambox ska golvytan vara minst 9 m² per djur.
- Mjölkkorna ska kunna mjölkas maskinellt.

Kalvnings-, behandlings- och sjukboxar för nötkreatur (2/3)

Krav, nötkreatur som inte har kalvat :

- För varje påbörjad 50-tal nötkreatur som inte har kalvat ska finnas minst en fast box eller en separat box som kan monteras ihop av delar eller ett annat motsvarande utrymme för nötkreatur som insjuknat, behöver vård eller ska kalva
- I en grupp- eller ensambox ska under 12 månader gamla nötkreatur ha ett utrymme på minst 6 m² per djur och över 12 månader gamla nötkreatur ska ha ett utrymme på minst 9 m² per djur.

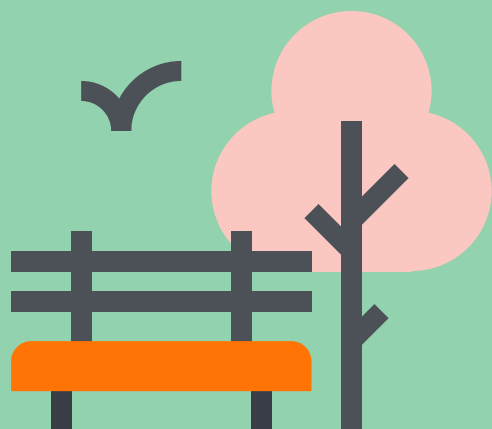
Kalvnings-, behandlings- och sjukboxar för nötkreatur (3/3)

Krav, boxar:

- I gruppboxar ska finnas beredskap på separata bås för djuren
- Liggplatsen ska vara välströad och mjuk och ha helt golv.
- För nötkreatur som är över 6 månader gamla godkänns även boxar med spaltgolv, om det på liggplatsen finns konstruktioner som gör golvet mjukare, såsom underlägg för spaltgolv eller gummiklädda balkar.



Stöd villkoren för åtgärden : Svin



Åtgärderna för svin 2023

Välbefinnandeplan för svin

- Obligatorisk för alla

Förbättrande av förhållandena för suggor och gyltor

- Inom åtgärden begränsas den tid insemineringshäckar får användas.

Förbättrade grisningsförhållanden

Frigrisning

Förbättrande av förhållandena för avvanda grisar

Förbättrande av förhållandena för slaktsvin

- Åtgärden baseras på slakteriets bedömning av knorrar.
- Stöd betalas på basis av slaktrapporter (sammanfattning halvårsvis) i enlighet med om villkoret uppfylls eller inte.

Åtgärder som slopas:

- Utevistelse för suggor och gyltor
- Kastrering
- Stimulerande föremål
- Sjukboxar

Välbefinnandeplan för svin

I välbefinnandeplanen ska beskrivas:

- 1) förhållandena på djurhållningsplatsen
- 2) beredskapen för störningssituationer
- 3) genomförandet av produktionen
- 4) för varje djurkategori ha en giltig skriftlig utfodringsplan som baserar sig på på den huvudsakliga foderkomponenten eller blandningens foderanalys och där djurens tillväxt, produktionsnivå och produktionsstadium har beaktats
- 5) sjukdomsskyddet
- 6) förbättrandet av välbefinnandet
- 7) eventuella observationer och utvecklingsbehov

Se [mall](#) på Livsmedelsverkets webbplats.

Förbättrande av förhållandena för suggor/gyltor

Krav:

- Suggor och gyltor ska betäckas eller insemineras i ett lösdriftsstall eller i en gruppbox där suggorna och gyltorna hålls under hela dräktighetstiden allt från avvänjningen fram till att nästa dräktighet säkerställts.
- En gylta eller sugga får hållas i insemineringshäck i högst åtta dygns tid i samband med insemineringen. Tiden under vilken häcken används ska antecknas.
- Den sammanlagda fria golvytan utanför utfodringshäckarna ska vara minst 2,25 m² per djur och av den golvytan ska minst 1,3 m² per djur vara en ströad liggplats med helt golv eller så ska svinen ha fri tillgång till hö eller halm.
- Högst 600 m långa bogskiljare betraktas inte som sådana häckar som här avses.

Förbättrade grisningsförhållanden (1/2)

Krav, grisningshäck:

- Inom förbättrade grisningsförhållanden kan gyltan/suggan flyttas över till en grisningshäck två dygn före beräknad grisning.
- Gyltan och suggan kan vara i häcken i högst tre dygn efter grisningen.
- Efter grisningen får suggan eller gyltan hållas i grisningshäcken tillfälligt i högst sju dygn, om den är aggressiv eller orolig eller om det finns något annat godtagbart skäl till det.
- Grisningshäcken ska monteras ner eller öppnas omedelbart efter att den har använts, så att den inte begränsar suggans möjligheter att röra sig i boxen. Tiden under vilken grisningshäcken används och orsaken till att den används ska antecknas.

Förbättrade grisningsförhållanden (2/2)

Krav, grisningsbox:

- Grisningsboxens yta ska vara minst 6 m².
- Av denna yta ska smågrisarna ha minst 1 m² sådant utrymme där boxkonstruktionerna skyddar smågrisarna från att hamna under suggan.
- Det ska vara möjligt för gyltan/suggan att utan hinder kunna vända sig om i boxen.
- I det område som skyddas av boxkonstruktionerna ska smågrisarna ha en välströad liggplats.
- Det måste finnas tillgång till material att bygga bo av (t.ex. halm, spån eller papper) hela tiden ända fram till grisningen.

Åtgärden kan väljas till alla suggor eller till en del av suggorna, varvid man uppger antalet grisningshäckar, en grisningshäck motsvarar två djurenheter.

Frigrisning (1/2)

Krav, fri rörlighet

- Vid frigrisning får gyltan/suggan röra sig fritt före grisningen, under hela grisningstiden och därefter under hela amningstiden.
- Gyltan/suggan får hindras från att röra sig fritt endast i undantagsfall och tillfälligt under en behandlingsåtgärd, om det är nödvändigt på grund av veterinärmedicinska åtgärder eller andra behandlingsåtgärder, grisarnas säkerhet eller arbetssäkerheten.
- Dessa begränsningsskäl och -åtgärder ska antecknas.

Krav, box

- Boxen ska ha ett golv med fast underlag.
- Där ska finnas tillräckligt med strö och lämpligt material för att gyltan/suggan kan bygga bo och böka.
- Det måste finnas tillgång till löst och lämpligt material att bygga bo av (t.ex. halm, spån eller papper) hela tiden ända fram till grisningen.

Frigrisning (2/2)

Krav, box

- Stimulansmaterial och strö ska också finnas hela tiden.
- I boxen ska finnas ett täckt bo vars tak kan öppnas vid behov.
- Det ska vara möjligt för gyltan/suggan att utan hinder kunna vända sig om i boxen.
- Vänddiametern i boxen ska vara åtminstone 170 cm.
- Grisningsboxens yta ska vara minst 7 m². Av denna yta ska smågrisarna ha minst 1 m² sådant utrymme där boxkonstruktionerna skyddar smågrisarna från att hamna under
- Om jordbrukaren har investerat i grisningsboxar på 6 m² och inlett byggnadsarbetet före den 31.12.2021, gäller kraven på golvyta och vänddiameter inte en dylik investering om de övriga villkoren för frigrisning uppfylls.

Kan väljas också för en del av suggorna varvid antalet boxar uppges.

Förbättrande av förhållandena för avvanda grisar

Krav:

Avvanda grisar ska ha:

- Ett täckt liggområde med fast golv, som kan värmas upp (2-klimatsbox).
- Grisarna ska hela tiden ha lättillgängligt hö, halm eller annat formbart och ätbart material som stimulansmaterial. Behövs en gårdsspecifik beskrivning av de material som används fogas.

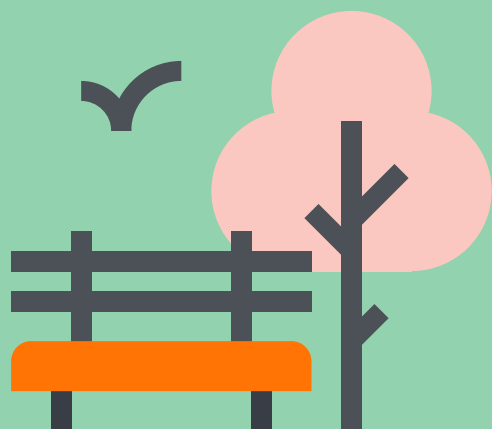
Förbättrande av förhållandena för slaktsvin

Krav:

- Jordbrukaren ska kontinuerligt upprätthålla goda förhållanden för slaktsvin så att svinen mår bra. Förhållandena i svingården och vården av svinen mäts med hjälp av välbefinnandemätaren, alltså hela knorrar.
- I slakteriets köttkontroll ingår uppföljning av svansbitning och som mätare fungerar en analys av svansbitning utförd av en oberoende instans.
- Vid slakteriets köttbesiktning ska det konstaterade antalet hela svansar halvårsvis överstiga 95 procent.
- Jordbrukaren uppger antalet slaktade slaktsvin och antalet svansbitningar i anmälan om djurantal efter stödåret.
- Stödberäkningen räknar ut procenttalet och godkänner eller avslår periodens djur
- Perioderna som ska anmälas är 1.1—30.6 och 1.7 —31.12.
- Slakteriets sammanfattning halvårsvis som bilaga till anmälan om djurantal.



Stöd villkoren för åtgärden : Får och getter



Åtgärder för får och getter

Välbefinnandeplan för får och getter

- Obligatorisk för alla

Förbättrande av förhållandena

- Förbättrande av de förhållanden under vilka får och getter hålls och Skötsel av får och getter slås samma till en enda åtgärd.

Betesgång för får och getter

Ändringar

- Kraven i anslutning till klippning och plan för parasitbekämpning slopas.
- Inom åtgärden med betesgång behöver getter som är under ett år gamla inte gå på bete.
- Det finns inte längre någon åtgärd som gäller rastning eller utevistelse.

Välbefinnandeplan för får och getter

I välbefinnandeplanen ska beskrivas:

- 1) förhållandena på djurhållningsplatsen
- 2) beredskapen för störningssituationer
- 3) genomförandet av produktionen
- 4) för varje djurkategori en giltig skriftlig utfodringsplan som baserar sig på kalkyler och på analys.
 - utfodringsplanen baserar sig på kalkyler och på analys av det huvudsakliga grovfodret (med undantag av betesgräs och halm) och där djurens tillväxt, produktionsnivå och produktionsstadium har beaktats.
- 5) sjukdomsskyddet
- 6) förbättrandet av välbefinnandet
- 7) eventuella observationer och utvecklingsbehov

Se [mall](#) på Livsmedelsverkets webbplats.

Förbättrande av förhållandena för får och getter (1/2)

Krav:

- Får och getter ska hållas i gruppboxar där det finns en välströad och mjuk liggplats med helt golv, där alla djur får plats att ligga ner samtidigt.
- Om får eller getter av godtagbar anledning hålls ensam, ska boxen vara minst 2 m² och till sin form sådan att fåret eller geten obehindrat kan vända sig om. Fåret eller geten ska kunna se andra får eller getter.
- Baggar och bockar ska hållas i gruppboxar, utom om veterinärmedicinska skäl eller djurets aggressiva beteende kräver isolering. Om det finns en enda bagge eller bock på gården, ska ovannämnda kriterier för ensambox iakttas.
- I gruppboxar ska utrymmet per bagge eller bock vara minst 2 m².

Förbättrande av förhållandena för får och getter (2/2)

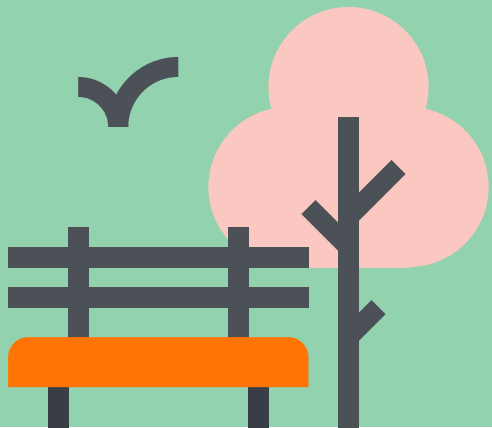
- Tackor och deras nyfödda lamm ska ha en lamningsbox där den golvyta som djuren har tillgång till är minst 2,2 m² och boxen ska kunna värmas upp och/eller vara värmeisolerad.
- Lamm ska ha lammkammare från det att de är två veckor gamla fram till avvänjningen. Lammkamrarna är avgränsade områden där alla lamm ryms samtidigt och får lämpligt foder. Kraven på lamningsboxar och lammkamrar gäller inte för tackor och lamm som går på bete.
- I sjuk- och behandlingsboxar kan det finnas flera djur samtidigt, men det ska finnas beredskap att isolera ett djur. Sjuk- och behandlingsboxarna ska vara välströade och mjuka och ha helt golv, och det ska finnas möjlighet att värma djuret.
- I sjuk- och behandlingsbox som används gemensamt av flera djur eller i ensambox ska det finnas minst 2 m² per får eller get som är minst 3 månader gamla.

Betesgång för får och getter

Krav:

- Villkoren ska iakttas i fråga om gårdens alla över 3 månader gamla får och över 12 månader gamla getter.
- Får och getter ska släppas på bete under minst 90 dagar. Baggarnas och bockarnas betesgång kan ersättas med utomhusvistelse. På betet ska getterna ha möjlighet att tillgodose sitt medfödda behov av att klättra.
- Det ska föras journal över betesgången. Av journalen ska framgå när respektive djurgrupp har vistats utomhus
- Om gården har en förbindelse om ekologisk husdjursproduktion som gäller får och/eller getter, kan ersättningen för djurens välbefinnande inte utbetalas för fårens och/eller getternas betesgång.

Stödvillekoren för åtgärden : Fjäderfä



Åtgärder för fjäderfä

Välbefinnandeplan för fjäderfä

- Obligatorisk för alla.

Förbättrande av förhållandena för fjäderfä

- Också moderdjur av värphöns ingår.
- Förvaltningen behöver färre slaktrapporter, endast två sammanfattningar halvårsvis varav de nödvändiga nyckeltalen framgår.
- För slaktfjäderfä beräknas ersättningen enligt det kumulativa antalet.

Ändringar

- Åtgärder som slopas: Stimulerande föremål och Nivåer, ramper och sittpinnar.

Välbefinnandeplan för fjäderfä

- I välbefinnandeplanen ska beskrivas:
 - 1) förhållandena på djurhållningsplatsen
 - 2) en giltig skriftlig utfodringsplan som baserar sig på kalkyler och på analys. Proteinet i den spannmål som används i utfodringen ska analyseras. En analys ska göras när utfodringsplanen byts, om spannmålspartiet byts
 - 3) sjukdomsskydd; i sjukdomsskyddet ingår byte av skodon två gånger i olika områden, skyddsutrustning, handtvätt och torkning av händerna med engångshanddukar. Om byggnaden har flera avdelningar måste man på varje avdelning använda de skodon som är avsedda för avdelningen i fråga.
 - 4) förbättrandet av välbefinnandet
 - 5) eventuella observationer och utvecklingsbehov

Se [mall för välbefinnandeplan/](#) på Livsmedelsverkets webbplats.

Förbättrande av förhållandena för fjäderfä (1/2)

- **Krav:**
- Jordbrukaren ska fortlöpande vinnlägga sig om en noggrannare uppföljning:
 - 1) Av djurens välbefinnande
 - 2) Uppvärmningen
 - 3) Ventilationen
 - 4) Luftfuktigheten
 - 5) Andra förhållanden
- I uppfödningens anläggningen ska också finnas stimulerande material, plan, ramper eller sittpinnar som alla fåglar har tillgång till.
- Jordbrukaren ska i välbefinnandeplanen anteckna vilka åtgärder som vidtas för att förbättra förhållandena och vilka stimulerande material man använder på gården
- Man kan inte välja om gården producerar hönsägg i inredda burar.

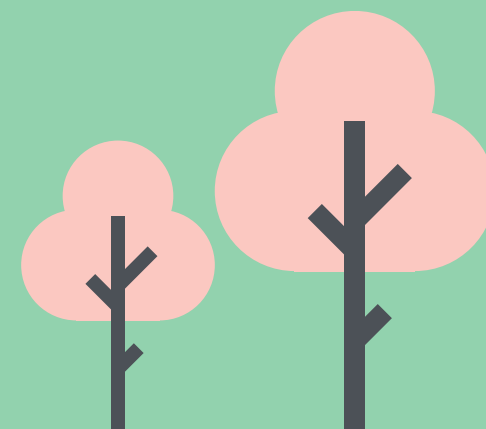
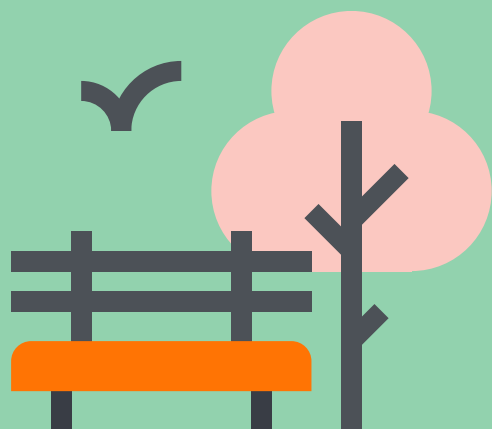
Förbättrande av förhållandena för fjäderfä (2/2)

Krav:

- I de broilrarnas halvårsvisa slaktpartirapporterna får %-andelen slaktkroppar som kasserats till följd av ödem inte överstiga 1 % och resultatet av bedömningen av infektioner i trampdynorna ska vara mindre än 30 poäng. Om resultatet av bedömningen av infektioner i trampdynorna är mindre än 25 poäng, beaktas inte andelen slaktkroppar som kasserats till följd av ödem.
- Kalkonernas välbefinnande mäts under köttkontrollen med procentandelen hela slaktkroppar som kasserats till följd av alveolit vars halvårsvisa värden ska understiga 2 %.
- Värphönsens välbefinnande mäts med värdena på kvaliteten på luften och ammoniakhalten i luften i hallen. Ammoniakhalten i luften per vecka ska i ett golvhönseri vara under 18 ppm. Ammoniakhalten i luften i hönsriet ska antecknas.



Stödansökan 2023



Elektronisk stödansökan 2023

- Stödansökan i januari i Vipu
- Liknande innehåll som tidigare
- Välbefinnandeplan, foderanalys och utfodringsplan fogas till ansökan.
- Pappersblankett används inte.
- Förseningsdagar?
- Anmälan om djurantal (svin och fjäderfä) ges in i början av februari 2024